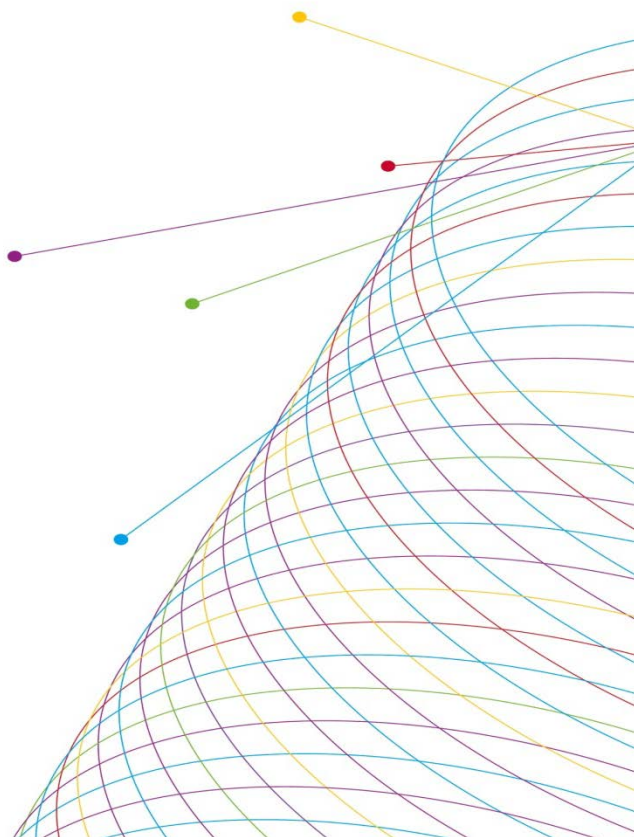


ENQUÊTE NATIONALE AUPRÈS DES JEUNES 2015

RÉALISÉE POUR : ÉLECTIONS CANADA

RÉALISÉE PAR : NIELSEN CONSUMER INSIGHTS

Le 6 mai 2016



AVERTISSEMENT

Toute information ou tout matériel fourni par Élections Canada, de même que toutes les données recueillies par Nielsen, sont traités en toute confidentialité par Nielsen et sont placés dans un endroit sécuritaire lorsqu'en possession de Nielsen (selon les normes de l'industrie et les lois applicables).

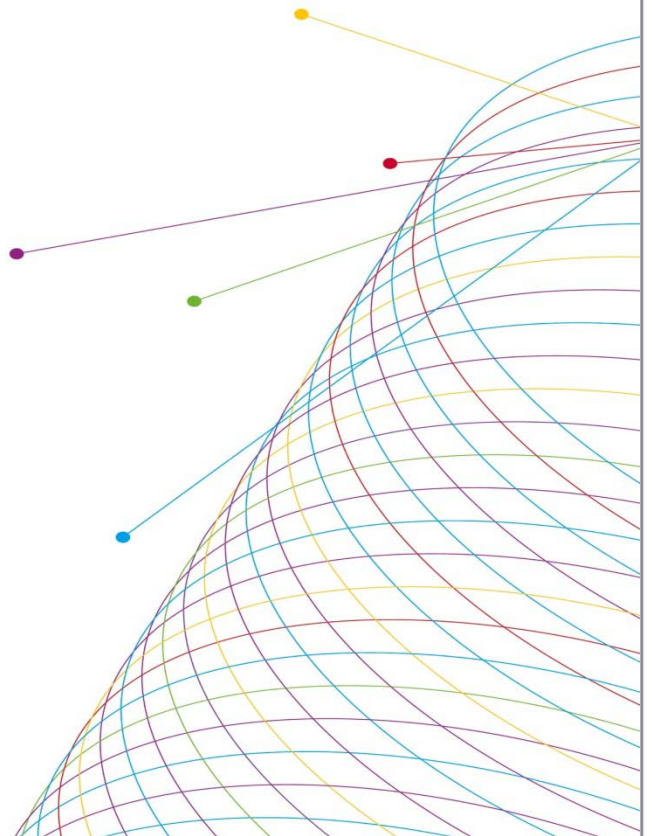


TABLE DES MATIÈRES

Sommaire	1
Contexte	1
Méthodologie	1
Principaux résultats	2
Vue d'ensemble du projet	6
Contexte	6
Objectifs et portée de l'enquête	6
Aperçu des méthodes	7
Questionnaire	7
Réalisation du sondage	7
Échantillonnage	7
Échantillon national aléatoire	9
Suréchantillon	9
Groupe des répondants de 35 ans et plus	10
Analyse	10
Considérations	11
Résultats détaillés	12
1. Participation à l'élection générale d'octobre 2015	12
2. Facteurs et obstacles liés à l'accès	17
3. Facteurs et obstacles liés à la motivation	29
Conclusion	56
Annexe A : Méthodologie	57
Annexe B : Questionnaire	63

SOMMAIRE

Contexte

Élections Canada a commandé la première Enquête nationale auprès des jeunes (ENJ) à la suite de l'élection générale fédérale de mai 2011. Première étude à grande échelle du genre, l'ENJ de 2011 a fourni de l'information détaillée sur les divers obstacles, sur le plan de la motivation ou de l'accès, qui empêchent les jeunes de 18 à 34 ans de voter. L'étude a produit des données sur les comportements de vote chez les jeunes en général ainsi que chez différents sous-groupes de jeunes, à savoir les Autochtones, les membres de communautés ethnoculturelles¹, les jeunes sans emploi qui ne vont pas à l'école², les jeunes handicapés et les jeunes habitant dans des régions rurales. Élections Canada a utilisé les résultats de l'étude de 2011 pour cibler et adapter ses activités de rayonnement et ses projets éducatifs.

Il est essentiel qu'Élections Canada et les organisations au service des jeunes comprennent les obstacles au vote afin de pouvoir joindre efficacement les jeunes et leur transmettre les renseignements dont ils ont besoin sur les lieux, les dates et les différentes méthodes de vote. L'ENJ de 2015 visait à mettre à jour les résultats à la suite de la 42^e élection générale, tenue le 19 octobre 2015. Grâce à un vaste échantillon représentatif et à un nombre important de répondants appartenant à des sous-groupes clés, l'ENJ brosse un portrait unique des comportements de vote chez les jeunes au Canada.

Méthodologie

En tout, 3 009 questionnaires ont été remplis par des Canadiens de toutes les provinces et de tous les territoires, dans la langue officielle de leur choix. Parmi les répondants, 2 506 étaient des jeunes de 18 à 34 ans (constituant un échantillon segmenté par région) et 503 étaient âgés de 35 ans et plus. L'étude repose sur une méthodologie d'échantillonnage mixte : un total de 1 503 répondants (1 000 jeunes et 503 répondants de 35 ans et plus) sélectionnés au hasard ont répondu au sondage par téléphone cellulaire; les 1 506 autres répondants ont été choisis de façon non aléatoire à partir de panels en ligne et ont répondu au sondage en ligne³.

¹ Dans le cadre de la présente étude, il s'agit de répondants de moins de 35 ans qui se considèrent comme appartenant à une minorité visible ou ceux qui sont nés à l'extérieur du Canada, mais qui ne se considèrent pas comme appartenant à une minorité visible et dont la langue maternelle n'est pas l'anglais, le français ou une langue autochtone.

² Dans le présent rapport, les répondants appartenant à ce groupe seront désignés par l'expression « jeunes sans emploi ».

³ Dans le présent rapport, les répondants appartenant à ce groupe seront désignés par l'expression « adultes plus âgés » ou « répondants de 35 ans et plus ».

L'échantillonnage de jeunes comprenait un échantillon de base (1 752) représentatif à l'échelle nationale ainsi qu'un suréchantillon (754) de jeunes appartenant aux sous-groupes suivants : Autochtones, membres de communautés ethnoculturelles, habitants de régions rurales, personnes handicapées et jeunes sans emploi. Le rapport contient d'autres précisions sur la méthodologie, y compris la répartition en sous-groupes.

Principaux résultats

Les résultats révèlent des différences entre ce que déclarent les jeunes et les répondants plus âgés comme comportements, attitudes et connaissances relativement au vote et au processus de vote. Ces différences se retrouvent dans l'ensemble des résultats et concernent les facteurs liés à la fois à l'accès et à la motivation. Elles indiquent que les jeunes ont des besoins d'information différents de ceux des adultes plus âgés.

PARTICIPATION

Tout d'abord, les répondants affirment avoir voté en grand nombre, dans une proportion de 70 % chez les jeunes et de 91 % chez les répondants de 35 ans et plus. Ces taux sont plus élevés que le taux de participation officiel à l'élection générale de 2015 (68,3 %), mais un tel écart n'est pas inhabituel dans les sondages.

Dans l'ensemble, près de 7 répondants sur 10 qui ont voté l'ont fait le jour de l'élection, tandis que les autres ont voté par anticipation. Le pourcentage de répondants qui ont voté le jour de l'élection est semblable chez les jeunes (69 %) et les adultes plus âgés (67 %).

Les jeunes ont été beaucoup plus nombreux que les répondants plus âgés à utiliser le service d'inscription en ligne d'Élections Canada (28 % contre 12 %). Le pourcentage d'utilisation le plus élevé a été observé chez les jeunes Autochtones et les jeunes handicapés, et le pourcentage le moins élevé, chez les jeunes sans emploi et les jeunes vivant au Québec.

FACTEURS LIÉS À L'ACCÈS

La connaissance de la carte d'information de l'électeur (CIE) est relativement élevée. Cependant, les jeunes (76 %) ont moins tendance que les adultes de 35 ans et plus (94 %) à se souvenir d'avoir reçu la CIE. La différence est particulièrement évidente chez les répondants de 18 à 22 ans, dont 69 % se souviennent de l'avoir reçue.

En général, les jeunes connaissent moins bien que les adultes plus âgés les diverses méthodes de vote lors d'une élection fédérale. Spontanément, 34 % des jeunes savent qu'il est possible de voter par anticipation, comparativement à 65 % des répondants plus âgés. En revanche, les jeunes sont plus nombreux que les adultes plus âgés à connaître la possibilité de voter par la poste (29 % contre 19 %).

Dans l'ensemble, les répondants connaissent bien l'obligation de présenter une preuve d'identité et une preuve d'adresse pour voter. En fait, 96 % des jeunes et 99 % des répondants de 35 ans et plus savent qu'il faut présenter une preuve d'identité; 91 % des jeunes et 96 % des répondants plus âgés savent qu'il faut présenter une preuve d'adresse.

Les jeunes ont moins tendance que les répondants de 35 ans et plus à être d'accord ou tout à fait d'accord qu'il est facile et commode de voter (84 % contre 96 %). Parmi les jeunes, les répondants de 18 à 22 ans, les Autochtones, les personnes handicapées et les sans-emploi ont moins tendance à être tout à fait d'accord qu'il est facile et commode de voter.

De manière générale, des majorités de jeunes et d'adultes plus âgés affirment qu'il était facile d'obtenir de l'information sur le processus d'inscription et de vote, y compris où et quand voter et les différentes méthodes de vote.

- En ce qui concerne les *façons de s'inscrire* pour voter, 74 % des jeunes et 85 % des répondants de 35 ans et plus estiment que l'information était plutôt facile ou très facile à trouver. À l'autre extrémité de l'échelle, environ 8 % des jeunes estiment que l'information était plutôt difficile ou très difficile à trouver.
- Pour savoir *où* aller voter, 93 % des jeunes et 96 % des adultes plus âgés estiment que l'information était plutôt facile ou très facile à trouver. Seulement 5 % des jeunes estiment que cette information était difficile à trouver.
- Quant à savoir *quand* voter, 89 % des jeunes et 99 % des répondants plus âgés estiment que l'information était plutôt facile ou très facile à trouver, et seulement 3 % des jeunes, qu'elle était difficile à trouver.
- Trouver de l'information sur les différentes *méthodes* de vote semble avoir été un peu plus difficile : 19 % des jeunes et 9 % des adultes plus âgés estiment que cette information était, à tout le moins, plutôt difficile à trouver. Cela dit, une majorité de répondants, à la fois chez les jeunes (61 %) et chez les adultes plus âgés (76 %), estiment que cette information était plutôt facile ou très facile à trouver.

Si la grande majorité des votants, jeunes et plus âgés, ont indiqué qu'il était facile de présenter une preuve d'identité et d'adresse, 5 % des jeunes votants estiment que c'était plutôt difficile ou très difficile. Ce pourcentage augmente à 9 % chez les jeunes Autochtones et à 11 % chez les jeunes handicapés qui ont voté. Parmi les répondants indiquant que c'était difficile, 76 % ont eu de la difficulté à prouver leur adresse.

Les non-votants ont encore plus tendance à percevoir l'obligation de présenter une preuve d'identité et d'adresse comme un obstacle. Environ 12 % des jeunes non-votants indiquent que présenter une preuve d'identité et d'adresse aurait été, à tout le moins, plutôt difficile; ce pourcentage grimpe à 17 % chez les jeunes Autochtones et à 24 % chez les jeunes handicapés qui n'ont pas voté. Un peu plus de la moitié des non-votants qui percevaient une difficulté ont affirmé qu'il aurait été difficile de présenter une preuve d'adresse, et des proportions semblables ont indiqué qu'il aurait été difficile de prouver soit leur identité, soit à la fois leur identité et leur adresse.

Si presque tous les votants jeunes et plus âgés ont trouvé plutôt facile ou très facile de se rendre au lieu de vote, la perception d'une difficulté était plus grande chez les non-votants : 18 % des jeunes non-votants et 19 % des non-votants de 35 ans et plus estiment qu'il aurait été, à tout le moins, plutôt difficile de se rendre au lieu de vote. Ce pourcentage augmente à 23 % chez les jeunes Autochtones et à 22 % chez les jeunes handicapés qui n'ont pas voté.

FACTEURS LIÉS À LA MOTIVATION

Si les jeunes se disent généralement satisfaits de la vie démocratique au Canada, plus du quart des répondants en sont plutôt insatisfaits ou tout à fait insatisfaits. Ce sont les jeunes Autochtones (37 %) et les jeunes handicapés (35 %) qui affichent le plus d'insatisfaction.

Quand on leur demande s'ils sont d'accord ou en désaccord avec une série d'énoncés sur la politique et les élections, les jeunes et les répondants plus âgés affichent généralement des attitudes semblables. Les jeunes ont toutefois moins tendance que les adultes plus âgés à avoir l'impression qu'en votant, ils peuvent contribuer à changer les choses, et plus tendance à dire que la politique et le gouvernement semblent trop compliqués.

Les résultats révèlent aussi certaines différences quant à l'intérêt porté à la politique et à la démocratie en général. Dans l'ensemble, les répondants de 35 ans et plus s'intéressent davantage à la politique canadienne (53 % se disent très intéressés, contre 28 % des jeunes). Les répondants plus âgés ont aussi beaucoup plus tendance à estimer que voter est un devoir (64 %) plutôt qu'un choix (36 %), tandis que les points de vue sont presque également partagés chez les jeunes, qui considèrent que voter est un devoir dans une proportion de 49 %, et un choix, dans une proportion de 47 %.

Pendant l'élection générale de 2015, les jeunes ont été contactés par un parti politique ou un candidat nettement moins souvent que les adultes plus âgés (29 % contre 59 %). Ils ont également moins tendance à dire qu'ils parlaient souvent de politique à la maison quand ils étaient jeunes (22 % des jeunes contre 33 % des adultes plus âgés).

Le sondage révèle que les jeunes prennent part à des activités politiques à des degrés très différents. Ils affirment le plus souvent qu'ils ont fait une recherche d'information en ligne sur des questions politiques (68 %), puis qu'ils ont suivi un débat des chefs (49 %) et qu'ils ont recueilli des dons pour soutenir une cause (42 %). Les adultes plus âgés ont plus tendance à avoir suivi un débat des chefs (65 %) et moins tendance à avoir fait une recherche d'information en ligne (60 %). Fait intéressant, 40 % des jeunes, mais seulement 29 % des répondants plus âgés, ont utilisé les médias sociaux pour échanger de l'information politique. Le pourcentage atteint 54 % chez les jeunes Autochtones et 51 % chez les jeunes handicapés.

L'analyse indique qu'environ 36 % des jeunes peuvent être qualifiés de « très engagés », comparativement à 34 % des adultes plus âgés. À l'autre extrémité de l'échelle, 14 % des jeunes interrogés et 8 % des répondants plus âgés peuvent être qualifiés de non engagés.

Des proportions semblables de jeunes (39 %) et d'adultes plus âgés (38 %) ont affirmé avoir fait du bénévolat au sein d'une organisation au cours des 12 mois précédents. En revanche, très peu de jeunes (7 %) ou d'adultes plus âgés (12 %) ont fait du bénévolat pour un parti politique ou un candidat.

Les jeunes ont plus tendance que les adultes plus âgés à se souvenir d'avoir suivi un cours sur les systèmes de gouvernement ou sur la politique à l'école secondaire (60 % contre 50 %).

Les jeunes et les adultes plus âgés indiquent avoir consulté des sources d'information plutôt différentes concernant l'élection. Les jeunes ont plus tendance à utiliser le site Web d'un média ou une autre source Web (23 %), puis la télévision (20 %) et des sites de réseautage social (19 %). Les répondants plus âgés ont plus tendance à se fier à la télévision (37 %), puis aux sites Web de médias (19 %) et aux journaux (16 %). Fait à noter, les jeunes Autochtones ont le plus tendance à se fier aux sites de réseautage social (29 %).

Les adultes plus âgés ont beaucoup plus tendance à estimer qu'il était très facile ou plutôt facile de se renseigner suffisamment sur les candidats et les partis politiques pour savoir pour qui voter. Non moins de 59 % des adultes plus âgés estiment qu'il était très facile de se renseigner, comparativement à seulement 34 % des jeunes.

Finalement, selon les réponses à une série de cinq questions testant les connaissances, les adultes plus âgés ont davantage de connaissances politiques. Alors que 65 % des adultes plus âgés ont pu répondre correctement à au moins quatre questions sur cinq, le pourcentage baisse à 45 % chez les jeunes. À l'autre extrémité de l'échelle, 10 % des jeunes et 2 % des répondants plus âgés n'ont pu répondre correctement à aucune question.

VUE D'ENSEMBLE DU PROJET

Contexte

Élections Canada est l'organisme indépendant et non partisan chargé de la conduite des élections et des référendums fédéraux. Élections Canada a commandé la première Enquête nationale auprès des jeunes (ENJ) à la suite de l'élection générale fédérale de mai 2011. Première étude à grande échelle du genre, l'ENJ de 2011 a fourni de l'information détaillée sur les divers obstacles, sur le plan de la motivation ou de l'accès, qui empêchent les jeunes de 18 à 34 ans de voter. L'étude a produit des données sur les comportements de vote chez les jeunes en général ainsi que chez différents sous-groupes de jeunes, à savoir les Autochtones, les membres de communautés ethnoculturelles, les jeunes sans emploi qui ne vont pas à l'école, les jeunes handicapés et les jeunes habitant dans des régions rurales. Élections Canada a utilisé les résultats de l'étude de 2011 pour cibler et adapter ses activités de rayonnement et ses projets éducatifs.

Il est essentiel qu'Élections Canada et les organisations au service des jeunes comprennent les obstacles au vote afin de pouvoir joindre efficacement les jeunes et leur transmettre les renseignements dont ils ont besoin sur les lieux, les dates et les différentes méthodes de vote. L'ENJ de 2015 visait à mettre à jour les résultats à la suite de la 42^e élection générale, tenue le 19 octobre 2015. Grâce à un vaste échantillon représentatif et à un nombre important de répondants appartenant à des sous-groupes clés, l'ENJ brosse un portrait unique des comportements de vote chez les jeunes au Canada.

Objectifs et portée de l'enquête

De portée nationale, l'enquête visait à fournir des résultats de recherche pour permettre à Élections Canada de mieux comprendre les obstacles liés à la motivation et à l'accès qui empêchent les jeunes Canadiens de 18 à 34 ans de voter, et de recueillir des renseignements supplémentaires sur divers sous-groupes. Les résultats aideront Élections Canada à cibler et à adapter ses renseignements et ses activités de rayonnement à l'intention de ces groupes. Les objectifs précis de l'enquête étaient les suivants :

- déterminer dans quelle mesure la participation électorale varie entre sous-groupes de jeunes, à savoir les Autochtones, les membres de communautés ethnoculturelles, les habitants des régions rurales, les personnes handicapées et les jeunes sans emploi qui ne vont pas à l'école;
- cerner les obstacles précis auxquels se heurtent les sous-groupes qui pourraient limiter leur participation électorale.

APERÇU DES MÉTHODES

Questionnaire

Avant de finaliser le questionnaire utilisé dans l'ENJ, l'équipe de recherche a collaboré avec Élections Canada pour cerner les principaux champs d'intérêt. Le questionnaire de 2011 a servi de point de départ pour la conception du questionnaire de la présente vague. Le questionnaire final comprenait des questions sur :

- la participation électorale;
- la participation politique;
- la participation civique;
- la consommation de médias;
- les attitudes générales à l'égard de la politique, de la démocratie et de la vie civique;
- la socialisation politique;
- l'éducation civique;
- les connaissances politiques;
- les données sociodémographiques.

Réalisation du sondage

Il a été prévu que le sondage serait mené après la 42^e élection générale du 19 octobre 2015. Le questionnaire a été conçu pour être rempli de différentes façons (par téléphone et en ligne) et a exigé en moyenne 17 minutes. Un pré-test a été réalisé le 20 octobre 2015. Seules des modifications mineures ont été requises; par conséquent, les données recueillies lors de ces entrevues préliminaires ont été intégrées aux données définitives de l'étude. Le sondage comme tel a été réalisé entre le 21 octobre et le 26 novembre 2015. L'ENJ a été menée à l'aide de méthodes multiples, par téléphone et en ligne.

Échantillonnage

Les citoyens canadiens âgés de 18 à 34 ans en date du 19 octobre 2015 étaient admissibles au sondage. L'échantillon a été construit de manière à représenter toutes les régions du Canada. L'approche d'échantillonnage comprenait un échantillon aléatoire stratifié en fonction de caractéristiques clés comme la région, l'âge et les publics d'intérêt ainsi qu'un échantillon par choix raisonné visant à représenter des sous-groupes en particulier.

Un échantillon de jeunes et un échantillon national aléatoire de Canadiens de 35 ans et plus qui avaient le droit de vote le 19 octobre 2015 ont été utilisés.

L'échantillon principal a été constitué en réunissant 2 255 Canadiens de différentes régions, de différents groupes d'âge et des deux sexes. L'échantillon principal compte 1 752 jeunes et les 503 répondants de 35 ans et plus qui composent le groupe témoin. Le tableau ci-dessous résume le nombre de questionnaires remplis par les répondants de l'échantillon principal.

ÂGE	SEXE	De 18 à 22 ans (34 %)		De 23 à 29 ans (33 %)		De 30 à 34 ans (32 %)		35 ans et +		Total	
		H (52 %)	F (49 %)	H (47 %)	F (53 %)	H (47 %)	F (53 %)	H (53 %)	F (47 %)		
Atlantique	N.-B.	6	11	3	8	4	7	9	10	58	173
	N.-É.	6	11	7	7	6	8	11	12	68	
	Î.-P.-É.	1	2	1	0	2	1	0	0	7	
	T.-N.-L.	4	4	6	4	7	6	5	4	40	
Québec	Qc	99	66	85	99	68	80	36	24	557	557
Ontario	Ont.	104	119	100	94	100	108	127	104	856	856
Prairies	Alb.	27	23	26	31	24	30	30	28	219	376
	Sask.	12	9	6	10	7	10	7	10	71	
	Man.	6	16	10	4	17	17	8	8	86	
C.-B./ Territoires	C.-B.	44	30	33	50	28	32	35	33	285	293
	Yukon										
	T.N.-O.	0	0	0	1	3	2	1	1	8	
	Nun.										
Total		309	291	277	308	266	301	269	234	2 255	
		600		585		567		503			

Parmi les 2 255 répondants de l'échantillon principal, 1 503 (1 000 jeunes et 503 adultes plus âgés) ont été sélectionnés au hasard et contactés par téléphone cellulaire ou résidentiel. Les 752 autres répondants ont répondu au sondage par l'intermédiaire de notre panel en ligne.

Échantillon national aléatoire

Le cadre d'échantillonnage pour le sondage téléphonique était composé de numéros de téléphone sélectionnés de façon aléatoire à partir des listes téléphoniques d'ASDE⁴. L'échantillon a été stratifié en fonction des régions suivantes :

- région de l'Atlantique (Nouveau-Brunswick, Nouvelle-Écosse, Île-du-Prince-Édouard et Terre-Neuve-et-Labrador);
- Québec;
- Ontario;
- Prairies (Alberta, Saskatchewan et Manitoba);
- Colombie-Britannique;
- Nord canadien (Yukon, Territoires du Nord-Ouest et Nunavut).

En tout, 1 372 questionnaires ont été remplis et jugés valides, produisant une marge d'erreur générale de 2,6 % (intervalle de confiance de 95 %), ce qui signifie que les résultats présentés pourraient varier de plus ou moins 2,6 % par rapport aux pourcentages rapportés. On a effectué une comparaison entre les caractéristiques démographiques de l'échantillon national aléatoire et les données du Recensement canadien de 2011. Les légères différences dans les distributions ont été corrigées mathématiquement en pondérant les données en fonction de l'âge et du sexe (après la stratification) dans chacune des régions, afin de réduire tout biais causé par un suréchantillonnage ou un sous-échantillonnage. En ce qui concerne l'âge, des quotas précis ont été fixés pour les groupes suivants :

- de 18 à 22 ans;
- de 23 à 29 ans;
- de 30 à 34 ans.

Suréchantillon

Par ailleurs, un suréchantillon a été constitué pour assurer une taille adéquate aux échantillons de cinq groupes d'intérêt parmi les jeunes Canadiens (de 18 à 34 ans). Bien que certains aient répondu au sondage principal, un suréchantillon ciblant des groupes de jeunes en particulier a été nécessaire. Les jeunes répondants supplémentaires appartenaient aux cinq sous-groupes ci-dessous :

- Autochtones (n = 264) –
 - 15 % vivant une réserve;
- membres de communautés ethnoculturelles (n = 718);
- habitants des régions rurales (n = 815);

⁴ Les listes de numéros de l'entreprise Échantillonneur ASDE sont mises à jour régulièrement à partir des données de bottins téléphoniques de toutes les régions du Canada.

- personnes handicapées (n = 280);
- jeunes sans emploi qui ne vont pas à l'école (n = 175).

En outre, il importe de noter que les participants pouvaient appartenir à plus d'une catégorie, car les groupes ne sont pas mutuellement exclusifs. Ainsi, la somme des répondants appartenant à chaque groupe cible ne correspond pas au total final. Compte tenu de la faible incidence des groupes dans le suréchantillon, une approche plus ciblée a été adoptée. Nous avons utilisé notre panel en ligne en plus de panels de partenaires et de panels spécialisés ciblant les jeunes Autochtones en particulier. Le travail sur le terrain a été encadré étroitement par nos consultants. Étant donné que les échantillons des groupes cibles ne sont pas probabilistes (c.-à-d. qu'ils n'ont pas été constitués aléatoirement), aucune marge d'erreur ne peut leur être attribuée.

Groupe des répondants de 35 ans et plus

Le cadre d'échantillonnage pour le sondage téléphonique mené auprès d'adultes de 35 ans et plus était aussi composé de numéros de téléphone sélectionnés de façon aléatoire à partir des listes téléphoniques d'ASDE. L'échantillon était stratifié en fonction des régions suivantes :

- région de l'Atlantique (Nouveau-Brunswick, Nouvelle-Écosse, île-du-Prince-Édouard et Terre-Neuve-et-Labrador);
- Québec;
- Ontario;
- Prairies (Alberta, Saskatchewan et Manitoba);
- Colombie-Britannique;
- Nord canadien (Yukon, Territoires du Nord-Ouest et Nunavut).

En tout, 503 questionnaires ont été remplis et jugés valides, produisant une marge d'erreur de 4,4 % (intervalle de confiance de 95 %), ce qui signifie que les résultats présentés pourraient varier de plus ou moins 4,4 % par rapport aux pourcentages rapportés. On a effectué une comparaison entre les caractéristiques démographiques de l'échantillon national aléatoire et les données du Recensement canadien de 2011. Les légères différences dans les distributions ont été corrigées mathématiquement en pondérant les données en fonction de l'âge et du sexe (après la stratification) dans chacune des régions, afin de réduire tout biais causé par un suréchantillonnage ou un sous-échantillonnage.

Analyse

Après le sondage, on a procédé à l'entrée des données, à leur épuration, au codage thématique des réponses aux questions ouvertes et à la pondération des données. Le cabinet de consultants a ensuite utilisé le logiciel d'analyse statistique SPSS (Ensemble des programmes statistiques relatif aux sciences sociales) pour produire les résultats définitifs de l'enquête. Les résultats obtenus à chacune des questions ont été croisés avec les données sur la participation déclarée à l'élection générale du 19 octobre 2015.

Considérations

La principale force de cette enquête est la combinaison d'un échantillon aléatoire et d'un échantillon par choix raisonné. Les caractéristiques de l'échantillon aléatoire ressemblaient de près au profil des jeunes établi par le Recensement de 2011 et ont donc produit des résultats raisonnablement représentatifs sur le plan national. L'échantillonnage par choix raisonné a permis de consulter des jeunes appartenant à divers sous-groupes que le seul échantillonnage téléphonique n'aurait pas permis de joindre.

Si l'ENJ a permis d'obtenir des données de qualité, celles-ci comportent néanmoins des limites dont on doit tenir compte dans l'interprétation des résultats :

- Un biais de non-réponse peut se produire. Une pondération poststratification a été effectuée pour prendre en compte toute différence mineure constatée en matière d'âge et de sexe.
- Des mesures particulières ont été nécessaires pour joindre des sous-groupes. Bien que les sous-groupes de jeunes ayant été recrutés au moyen de méthodes non aléatoires offrent un aperçu des facteurs influençant la participation électorale, il est possible que les résultats ainsi obtenus ne soient pas représentatifs de l'ensemble des membres des sous-groupes.
- Les répondants ont tendance à surdéclarer leur participation électorale (voir la section suivante pour plus de détails).

Tout au long du présent rapport, les groupes de jeunes et d'adultes plus âgés font l'objet de comparaisons à chaque question. Les différences entre les sous-groupes (c.-à-d. région, sexe, public cible) qui sont aussi signalées concernent uniquement l'échantillon de jeunes.

RÉSULTATS DÉTAILLÉS

La présente section du rapport est divisée en trois grandes domaines qui à leur tour se subdivisent en sous-sections. La première partie présente un aperçu global de la participation tant à l'élection d'octobre 2015 qu'à d'autres élections. La deuxième partie traite des obstacles perçus à l'accès au vote, et la troisième traite des facteurs et des obstacles liés à la motivation.

1. Participation à l'élection générale d'octobre 2015

Avant d'aborder les motivations et les obstacles en ce qui concerne la participation aux élections, l'étude résume le comportement de vote déclaré, aussi bien lors de la dernière élection qu'à des élections antérieures.

A. LE COMPORTEMENT DE VOTE ACTUEL ET PASSÉ

Le comportement de vote déclaré à l'élection de 2015 est plus élevé que la participation réelle au scrutin qui, selon Élections Canada, était de 68,3 %⁵. Comme le montre le tableau 1, 70 % des jeunes répondants et 91 % des répondants plus âgés ont déclaré avoir voté à l'élection fédérale du 19 octobre dernier. Cette situation est typique en recherche sur le comportement des électeurs car la désirabilité sociale entre en jeu. Les personnes interrogées donnent parfois les réponses qu'elles considèrent comme « correctes » au lieu d'indiquer leur comportement véritable. Il est aussi fréquent que les personnes les plus portées à voter soient également les plus disposées à remplir un questionnaire pour une étude.

Tableau 1 : Comportement électoral

QB2. Avez-vous voté lors de la dernière élection fédérale qui a eu lieu le 19 octobre 2015?

	Jeunes	18 à 22 ans	23 à 29 ans	30 à 34 ans	35 ans et +	En milieu rural	Autochtones	Personnes handicapées	Membres de communautés ethnoculturelles	Sans emploi
Oui	70 %	64 %	77 %	66 %	91 %	67 %	70 %	68 %	67 %	45 %
Non	28 %	33 %	22 %	32 %	9 %	31 %	30 %	29 %	29 %	51 %
Ne sait pas ou ne se souvient pas	1 %	2 %	1 %	<1 %	0 %	1 %	<1 %	1 %	1 %	0 %
Préfère ne pas répondre	1 %	2 %	1 %	1 %	0 %	1 %	1 %	2 %	3 %	3 %

Base : Tous les répondants (n = 3 009)

⁵ Voir www.elections.ca/res/rep/off/ovr2015app/accueil.html.

Lorsqu'on examine le groupe des jeunes de plus près, on relève des différences dans le comportement électoral déclaré des répondants de 18 à 34 ans. En particulier, les personnes de 18 à 22 ans (64 %) et celles de 30 à 34 ans (66 %) sont moins portées à dire qu'elles ont voté.

La participation électorale déclarée varie aussi selon le public cible, comme le démontre le tableau 1. Le sous-groupe des jeunes Autochtones affiche la participation électorale déclarée la plus élevée, alors que les jeunes électeurs sans emploi ont été les moins portés à dire qu'ils avaient voté à la dernière élection fédérale (70 % contre 45 %).

Il n'y a pas de différences significatives dans le comportement électoral déclaré selon la région ou selon le sexe.

Lorsqu'on prend en considération toutes les élections (fédérales, provinciales, municipales) pour lesquelles les répondants avaient droit de vote, la participation déclarée est plus faible chez les jeunes que chez les adultes plus âgés (tableau 2). En effet, 39 % des jeunes déclarent avoir participé à toutes les élections auxquelles ils avaient droit de vote, par rapport à 59 % des adultes plus âgés. Au sein du groupe des jeunes, ceux âgés de 18 à 22 ans étaient plus nombreux à déclarer avoir participé à toutes les élections, alors que ceux âgés de 30 à 34 l'étaient moins. Au sein des sous-groupes des jeunes, les Autochtones et les sans-emploi sont les moins susceptibles d'avoir voté aux élections auxquelles ils avaient droit de vote.

Tableau 2 : Pourcentage de participation antérieure, selon l'âge, le public cible et la participation au scrutin le plus récent

QB1. Si vous considérez les différentes élections qui ont eu lieu depuis que vous avez le droit de vote, estimez-vous n'avoir voté à aucune élection, avoir voté à certaines d'entre elles, à la plupart d'entre elles ou à toutes les élections?

	Jeunes	18 à 22 ans	23 à 29 ans	30 à 34 ans	35 ans et +	En milieu rural	Autochtones	Personnes handicapées	Membres de communautés ethnoculturelles	Sans emploi	Votants	Non-votants
Toutes	39 %	44 %	41 %	34 %	59 %	39 %	28 %	39 %	34 %	22 %	55 %	3 %
La plupart	22 %	15 %	23 %	28 %	28 %	23 %	20 %	22 %	19 %	18 %	25 %	15 %
Certaines	21 %	16 %	24 %	23 %	10 %	19 %	29 %	18 %	27 %	26 %	18 %	29 %
Aucune	14 %	19 %	11 %	12 %	3 %	15 %	18 %	16 %	17 %	26 %	1 %	47 %
Ne sait pas ou ne se souvient pas	2 %	4 %	1 %	2 %	0 %	3 %	2 %	4 %	1 %	4 %	<1 %	5 %
Préfère ne pas répondre	1 %	2 %	1 %	1 %	0 %	2 %	2 %	1 %	2 %	3 %	<1 %	1 %

Base : Tous les répondants (n = 3 009)

Au niveau régional, presque la moitié des jeunes dans le Canada Atlantique, au Québec et dans les Prairies déclarent avoir participé à toutes les élections auxquelles ils avaient droit de vote. Les jeunes des autres régions n'en disent pas autant (tableau 3). Les jeunes de sexe masculin sont plus portés à déclarer avoir participé à toutes ou à la plupart des élections auxquelles ils avaient droit de vote que les jeunes de sexe féminin (64 % contre 59 %).

Tableau 3 : Pourcentage de participation antérieure, selon la région

QB1. Si vous considérez les différentes élections qui ont eu lieu depuis que vous avez le droit de vote, estimez-vous n'avoir voté à aucune élection, avoir voté à certaines d'entre elles, à la plupart d'entre elles ou à toutes les élections?

	Jeunes	Atlantique	Québec	Ontario	Prairies	Alberta	C.-B./ Territoires
Toutes	39 %	47 %	47 %	36 %	43 %	32 %	38 %
La plupart	22 %	25 %	25 %	20 %	16 %	28 %	21 %
Certaines	21 %	16 %	16 %	24 %	24 %	20 %	24 %
Aucune	14 %	9 %	8 %	17 %	15 %	17 %	13 %
Ne sait pas ou ne se souvient pas	2 %	1 %	3 %	2 %	1 %	2 %	1 %
Préfère ne pas répondre	1 %	3 %	1 %	1 %	2 %	1 %	2 %

Base : Tous les répondants (n = 3 009)

Les jeunes sans enfants sont plus portés à déclarer qu'ils ont voté à toutes les élections auxquelles ils avaient droit de vote que ceux ayant des enfants. Il y a également quelques différences selon le pays de naissance. Les jeunes qui sont nés au Canada sont plus susceptibles de déclarer avoir participé à toutes les élections ou à la plupart des élections auxquelles ils avaient droit de vote (64 % contre 48 %).

L'analyse révèle qu'il existe un petit groupe d'électeurs qui déclarent avoir voté à l'élection de 2015, mais qui en général votent seulement de façon occasionnelle (tableau 2). En fait, 18 % des personnes qui ont voté à cette élection déclarent n'avoir participé qu'à certaines élections auxquelles ils avaient droit de vote. Quant aux personnes n'ayant pas voté lors de ce scrutin, elles sont 47 % à déclarer n'avoir participé non plus à aucune autre élection.

B. MÉTHODE DE VOTE UTILISÉE

Un peu plus des deux tiers des personnes ayant voté déclarent l'avoir fait le jour de l'élection (tableau 4). En effet, 69 % des jeunes déclarent avoir voté le 19 octobre, à peu près autant que les personnes de 35 ans et plus. Les personnes de moins de 35 ans présentent quelques différences dans leurs manières de voter. Les personnes de 18 à 22 ans sont plus portées à déclarer avoir voté par anticipation, et elles sont proportionnellement les moins nombreuses à avoir voté le jour de l'élection⁶.

Environ 1 votant sur 4 déclare avoir voté par anticipation et très peu disent avoir voté par la poste ou à leur bureau local d'Élections Canada. Il existe quelques différences dans le vote par anticipation selon le profil démographique. Les membres de communautés ethnoculturelles sont plus portés à dire qu'ils ont voté par anticipation. Les jeunes ayant des enfants, comparativement aux jeunes sans enfants, sont plus susceptibles de déclarer avoir voté le jour de l'élection (78 % contre 67 %).

Tableau 4 : Comment les électeurs ont voté

QB6. Et de quelle façon avez-vous choisi de voter lors de la récente élection fédérale canadienne qui a eu lieu le 19 octobre?

	Jeunes	18 à 22 ans	23 à 29 ans	30 à 34 ans	35 ans et +	En milieu rural	Autochtones	Personnes handicapées	Membres de communautés ethnoculturelles	Sans emploi
Au bureau de vote le jour de l'élection	69 %	60 %	73 %	70 %	67 %	72 %	73 %	67 %	63 %	68 %
Par la poste	1 %	2 %	1 %	2 %	<1 %	2 %	2 %	<1 %	1 %	0 %
Au bureau de vote par anticipation	25 %	32 %	21 %	24 %	26 %	22 %	23 %	25 %	31 %	16 %
Au bureau local d'Élections Canada	4 %	5 %	4 %	3 %	5 %	4 %	2 %	5 %	5 %	11 %
Ne sait pas ou ne se souvient pas	1 %	1 %	<1 %	1 %	1 %	<1 %	0 %	2 %	1 %	3 %
Préfère ne pas répondre	<1 %	<1 %	<1 %	1 %	1 %	<1 %	<1 %	0 %	<1 %	2 %

Base : Tous les votants (n = 2 178)

⁶ Il est possible que certains jeunes qui déclarent avoir voté par anticipation aient en réalité voté dans un des 71 bureaux satellites d'Élections Canada qui ont été ouverts sur certains campus et dans certains centres d'accueil et YMCA du 5 au 8 octobre. Plus de 70 000 électeurs y ont voté. Les bureaux installés sur les campus ont enregistré la plus forte participation. Pour plus de détails, voir : www.elections.ca/content.aspx?section=res&dir=rep/off/sta_2015&document=p2&lang=f#23.

C. UTILISATION DU SERVICE D'INSCRIPTION EN LIGNE D'ÉLECTIONS CANADA

Comme le montre le tableau 5, l'utilisation du service d'inscription en ligne des électeurs a été beaucoup plus importante chez les jeunes que chez les adultes plus âgés (28 % contre 12 %). Il existe quelques variations dans l'utilisation du service en ligne selon les sous-groupes des jeunes. Les jeunes Autochtones et les jeunes handicapés y ont recouru le plus, tandis que les jeunes sans emploi l'ont fait le moins. Selon la région, les jeunes au Québec (18 %) sont ceux qui l'ont utilisé le moins (tableau 6). Aucune différence n'a été relevée quant à l'utilisation de ce service entre les hommes et les femmes.

Tableau 5 : Utilisation du service d'inscription en ligne des électeurs, selon l'âge, le public cible et la participation au dernier scrutin.

QB3. Au cours des 12 derniers mois, avez-vous utilisé le service d'inscription en ligne d'Élections Canada pour vérifier, mettre à jour ou remplir votre inscription en ligne?

	Jeunes	18 à 22 ans	23 à 29 ans	30 à 34 ans	35 ans et +	En milieu rural	Autochtones	Personnes handicapées	Membres de communautés ethnoculturelles	Sans emploi	Votants	Non-votants
Oui	28 %	30 %	29 %	24 %	12 %	24 %	34 %	34 %	31 %	20 %	35 %	11 %
Non	69 %	64 %	69 %	74 %	87 %	71 %	62 %	59 %	64 %	77 %	63 %	86 %
Ne sait pas ou ne se souvient pas	3 %	5 %	2 %	2 %	1 %	4 %	4 %	7 %	4 %	2 %	2 %	3 %
Préfère ne pas répondre	1 %	1 %	<1 %	1 %	0 %	1 %	<1 %	0 %	1 %	<1 %	<1 %	<1 %

Base : Tous les répondants (n = 3 009)

Tableau 6 : Utilisation du service d'inscription en ligne des électeurs, selon la région

QB3. Au cours des 12 derniers mois, avez-vous utilisé le service d'inscription en ligne d'Élections Canada pour vérifier, mettre à jour ou remplir votre inscription en ligne?

	Jeunes	Atlantique	Québec	Ontario	Prairies	Alberta	C.-B./ Territoires
Oui	28 %	36 %	18 %	27 %	36 %	26 %	40 %
Non	69 %	61 %	80 %	69 %	61 %	70 %	56 %
Ne sait pas ou ne se souvient pas	3 %	2 %	1 %	4 %	2 %	3 %	3 %
Préfère ne pas répondre	1 %	1 %	1 %	<1 %	2 %	1 %	<1 %

Base : Tous les répondants (n = 3 009)

2. Facteurs et obstacles liés à l'accès

A. SOUVENIR DE LA CARTE D'INFORMATION DE L'ÉLECTEUR

Alors que la quasi-totalité des adultes plus âgés (94 %) se rappellent avoir reçu la carte d'information de l'électeur (CIE) par la poste de la part d'Élections Canada, seulement 76 % des jeunes se le rappellent (tableau 7). Les jeunes de 18 à 22 ans se rappellent le moins avoir reçu cette carte, peut-être en partie parce que c'était la première élection à laquelle ils avaient droit de vote. Par ailleurs, les votants se rappellent davantage avoir reçu la CIE que les non-votants.

Tableau 7 : Souvenir d'avoir reçu la carte d'information de l'électeur

QB4. Lors de cette élection fédérale, avez-vous reçu une carte d'information de l'électeur d'Élections Canada par la poste?

	Jeunes	18 à 22 ans	23 à 29 ans	30 à 34 ans	35 ans et +	En milieu rural	Autochtones	Personnes handicapées	Membres de communautés ethnoculturelles	Sans emploi	Votants	Non-votants
Oui	76 %	69 %	77 %	82 %	94 %	75 %	66 %	70 %	73 %	67 %	86 %	54 %
Non	19 %	24 %	20 %	14 %	5 %	20 %	30 %	21 %	22 %	30 %	13 %	37 %
Ne sait pas ou ne se souvient pas	4 %	6 %	2 %	4 %	1 %	4 %	3 %	10 %	3 %	2 %	1 %	8 %
Préfère ne pas répondre	<1 %	1 %	<1 %	<1 %	0 %	1 %	1 %	0 %	1 %	2 %	<1 %	<1 %

Base : Tous les répondants (n = 3 009)

Par ailleurs, les jeunes Autochtones et les jeunes sans emploi se rappellent moins avoir reçu la CIE. Au niveau régional, les jeunes du Québec, avec un pourcentage de 84 %, sont ceux qui se rappellent le plus avoir reçu la CIE (tableau 8).

Tableau 8 : Souvenir d’avoir reçu la carte d’information de l’électeur, selon la région

QB4. Lors de cette élection fédérale, avez-vous reçu une carte d’information de l’électeur d’Élections Canada par la poste?

	Jeunes	Atlantique	Québec	Ontario	Prairies	Alberta	C.-B./ Territoires
Oui	76 %	77 %	84 %	73 %	79 %	75 %	73 %
Non	19 %	18 %	13 %	22 %	17 %	23 %	22 %
Ne sait pas ou ne se souvient pas	4 %	4 %	3 %	5 %	2 %	2 %	5 %
Préfère ne pas répondre	<1 %	1 %	1 %	<1 %	1 %	0 %	<1 %

Base : Tous les répondants (n = 3 009)

B. CONNAISSANCE DU PROCESSUS ÉLECTORAL

Les résultats de l’enquête révèlent l’existence d’un déficit d’information au sujet des différentes méthodes de vote à une élection fédérale (tableau 9). Presque la moitié des jeunes (46 %) pensent spontanément qu’il n’existe pas d’autres méthodes de vote en dehors du jour de l’élection. Par contre, seulement 29 % des adultes plus âgés ignorent qu’il y a d’autres méthodes de vote. Les votants sont plus informés que les non-votants au sujet des différentes méthodes de vote.

Cependant, les jeunes sont proportionnellement plus nombreux que les adultes plus âgés à savoir qu’il est possible de voter par la poste (29 % contre 19 %).

Tableau 9 : Connaissance des méthodes de vote

QB5. En plus de voter en personne au bureau de vote le jour de l'élection, de quelles autres façons est-il possible de voter lors d'une élection fédérale?

	Jeunes	18 à 22 ans	23 à 29 ans	30 à 34 ans	35 ans et +	En milieu rural	Autochtones	Personnes handicapées	Membres de communautés ethnoculturelles	Sans emploi	Votants	Non-votants
Aucune	46 %	54 %	42 %	46 %	29 %	50 %	58 %	50 %	54 %	62 %	36 %	68 %
Au bureau de vote par anticipation	34 %	25 %	41 %	33 %	65 %	30 %	16 %	26 %	21 %	13 %	44 %	12 %
Par la poste	29 %	27 %	30 %	28 %	19 %	26 %	23 %	35 %	27 %	22 %	36 %	13 %
Autre	7 %	11 %	4 %	6 %	0 %	9 %	12 %	13 %	10 %	9 %	5 %	8 %
Au bureau local d'Élections Canada	4 %	3 %	5 %	4 %	7 %	2 %	1 %	7 %	3 %	1 %	6 %	1 %
Ne sait pas	1 %	1 %	1 %	1 %	0 %	1 %	1 %	1 %	1 %	1 %	1 %	1 %

Base : Tous les répondants (n = 3 009)

La connaissance de la possibilité de voter par anticipation varie grandement entre les jeunes et les adultes de 35 ans et plus. Les adultes plus âgés sont plus informés au sujet du vote par anticipation dans une proportion de 2 pour 1. En même temps, très peu d'électeurs connaissent l'option de voter dans un bureau de vote local d'Élections Canada. Ce constat se confirme dans tous les sous-groupes de jeunes.

Lorsqu'on considère les sous-groupes, le déficit d'information au sujet des autres méthodes de vote est le plus élevé chez les jeunes sans emploi et le plus faible chez les jeunes des milieux ruraux et les jeunes handicapés. Ce dernier sous-groupe est le plus informé au sujet de l'option de voter par la poste.

Une série de questions à répondre par vrai/faux ont été posées aux répondants pour évaluer leurs connaissances sur la nécessité de présenter une preuve d'identité et d'adresse. Il leur a aussi été demandé s'il était possible ou non de voter en ligne. Pour commencer, de larges majorités des jeunes et des adultes plus âgés pensent que pour voter l'électeur doit présenter une preuve d'identité et d'adresse (tableau 10). Lorsqu'il leur a été directement demandé s'il est possible de voter en ligne, 19 % des jeunes et 20 % des adultes plus âgés ont répondu par l'affirmative.

Tableau 10 : Connaissance des exigences relatives à l'identité et à l'adresse et du vote en ligne

QB7. À votre avis, les affirmations suivantes sont-elles vraies ou fausses dans le cas d'une élection fédérale?

	Pour voter, vous devez présenter une preuve d'identité		Pour voter, vous devez présenter une preuve d'adresse		Vous pouvez voter en ligne	
	Jeunes	35 ans et +	Jeunes	35 ans et +	Jeunes	35 ans et +
Vrai	95 %	99 %	89 %	96 %	19 %	20 %
Faux	2 %	1 %	4 %	3 %	61 %	65 %
Ne sait pas	2 %	0 %	5 %	1 %	19 %	15 %

Base : Tous les répondants (n = 3 009)

Les jeunes et les adultes plus âgés ont une perception légèrement différente de l'exigence de présenter une preuve d'adresse et d'identité (tableaux 11 et 12). De plus, les jeunes sans emploi sont légèrement moins susceptibles de savoir qu'il faut présenter une preuve d'adresse pour voter. Enfin, les personnes qui n'ont pas voté à l'élection sont également moins susceptibles de penser que la preuve d'adresse est requise pour voter.

Tableau 11 : Connaissance de la nécessité de présenter une preuve d'identité pour voter

QB7. À votre avis, les affirmations suivantes sont-elles vraies ou fausses dans le cas d'une élection fédérale? *Pour voter, vous devez présenter une preuve d'identité*

	Jeunes	18 à 22 ans	23 à 29 ans	30 à 34 ans	35 ans et +	En milieu rural	Autochtones	Personnes handicapées	Membres de communautés ethnoculturelles	Sans emploi	Votants	Non-votants
Vrai	95 %	94 %	96 %	94 %	99 %	94 %	93 %	91 %	96 %	93 %	99 %	89 %
Faux	2 %	2 %	2 %	2 %	1 %	2 %	3 %	3 %	2 %	3 %	1 %	4 %
Ne sait pas	2 %	3 %	2 %	2 %	0 %	3 %	2 %	4 %	1 %	4 %	1 %	5 %

Base : Tous les répondants (n = 3 009)

Tableau 12 : Connaissance de la nécessité de présenter une preuve d'adresse pour voter

QB7. À votre avis, les affirmations suivantes sont-elles vraies ou fausses dans le cas d'une élection fédérale? *Pour voter, vous devez présenter une preuve d'adresse*

	Jeunes	18 à 22 ans	23 à 29 ans	30 à 34 ans	35 ans et +	En milieu rural	Autochtones	Personnes handicapées	Membres de communautés ethnoculturelles	Sans emploi	Votants	Non-votants
Vrai	89 %	87 %	92 %	88 %	96 %	89 %	87 %	87 %	88 %	83 %	95 %	79 %
Faux	4 %	5 %	4 %	4 %	3 %	4 %	4 %	1 %	5 %	6 %	3 %	6 %
Ne sait pas	5 %	7 %	4 %	6 %	1 %	5 %	6 %	9 %	6 %	10 %	2 %	13 %

Base : Tous les répondants (n = 3 009)

Un répondant sur cinq pense qu'il est possible d'exprimer son suffrage en ligne dans une élection fédérale (tableau 13). Chose intéressante, cette perception est présente tout autant chez les jeunes que chez les adultes plus âgés (19 % et 20 % respectivement).

Les groupes cibles de jeunes ont une perception légèrement différente de la possibilité de voter en ligne. Plus particulièrement, les jeunes de 18 à 22 ans ainsi que les jeunes Autochtones et les jeunes handicapés sont plus enclins à penser qu'il est possible de voter en ligne.

Tableau 13 : Perception de la possibilité de voter en ligne

QB7. À votre avis, les affirmations suivantes sont-elles vraies ou fausses dans le cas d'une élection fédérale? *Vous pouvez voter en ligne*

	Jeunes	18 à 22 ans	23 à 29 ans	30 à 34 ans	35 ans et +	En milieu rural	Autochtones	Personnes handicapées	Membres de communautés ethnoculturelles	Sans emploi
Vrai	19 %	25 %	18 %	15 %	20 %	18 %	26 %	26 %	22 %	18 %
Faux	61 %	50 %	66 %	64 %	65 %	58 %	47 %	46 %	53 %	54 %
Ne sait pas	19 %	23 %	16 %	19 %	15 %	22 %	24 %	27 %	23 %	27 %

Base : Tous les répondants (n = 3 009)

C. LES OBSTACLES À L'ACCÈS AU VOTE

Il existe des différences en ce qui concerne l'aisance et la facilité perçues du vote entre les jeunes et les adultes de 35 ans et plus (tableau 14). Les jeunes sont moins enclins à être tout à fait d'accord ou d'accord en général que le vote est facile et commode, par rapport aux adultes de 35 ans et plus. De plus, les jeunes de 18 à 22 ans sont moins portés à être tout à fait d'accord que le vote est facile, par rapport aux jeunes de 23 à 29 ans ou de 30 à 34 ans.

En plus des différences entre les groupes d'âge, des perceptions différentes de l'aisance et de la facilité du vote ressortent entre les groupes cibles de jeunes. En particulier, les jeunes Autochtones, les jeunes handicapés ainsi que les jeunes sans emploi sont moins portés à être tout à fait d'accord que le vote est facile et commode.

Tableau 14 : Perception que le vote est facile et commode

QF2_E. (D'accord/Pas d'accord) : Il est facile et commode de voter lors d'une élection fédérale.

	Jeunes	18 à 22 ans	23 à 29 ans	30 à 34 ans	35 ans et +	En milieu rural	Autochtones	Personnes handicapées	Membres de communautés ethnoculturelles	Sans emploi	Votants	Non-votants
Tout à fait d'accord	47 %	42 %	49 %	48 %	69 %	45 %	36 %	36 %	43 %	34 %	57 %	23 %
Plutôt d'accord	37 %	39 %	37 %	35 %	27 %	38 %	38 %	39 %	39 %	37 %	35 %	43 %
Plutôt en désaccord	8 %	9 %	7 %	8 %	2 %	8 %	16 %	10 %	10 %	13 %	5 %	15 %
Pas du tout d'accord	3 %	3 %	3 %	2 %	2 %	4 %	3 %	5 %	4 %	2 %	2 %	4 %
Ne sait pas	4 %	6 %	3 %	4 %	1 %	4 %	5 %	9 %	3 %	12 %	1 %	12 %

Base : Tous les répondants (n = 3 009)

Pour mieux comprendre les perceptions des obstacles à l'accès au vote, l'étude a prévu un ensemble de questions destinées à examiner le niveau de facilité ou de difficulté de certains éléments du processus électoral. Certaines questions ont été posées à l'ensemble de l'échantillon, tandis que d'autres étaient posées aux votants. Les non-votants ont reçu une série distincte de questions relatives à l'accès au vote.

Les résultats montrent que l'information relative à l'inscription pour voter semble relativement facile à trouver (tableau 15). Près de la moitié (45 %) des jeunes électeurs pensent qu'il était très facile de trouver l'information relative à la façon de s'inscrire pour voter, et 1 sur 4 (29 %) déclare que cela était plutôt facile. À l'autre extrémité de l'échelle, 8 % des jeunes ont trouvé à tout le moins qu'il était plutôt difficile de trouver cette information.

Les points de vue divergent entre les groupes sur le degré de facilité à trouver l'information relative à l'inscription pour voter. Les adultes plus âgés sont plus portés que les jeunes à déclarer qu'il était très facile de trouver l'information relative à l'inscription pour voter (66 % contre 45 %). Les jeunes Autochtones sont plus susceptibles de déclarer qu'il était plutôt difficile ou très difficile de trouver cette information.

La perception de la facilité à trouver l'information relative à l'inscription pour voter diffère légèrement entre hommes et femmes. Les hommes sont plus portés que les femmes à déclarer qu'il était très facile ou plutôt facile de trouver les renseignements voulus (78 % contre 72 %).

Tableau 15 : Facilité à trouver l'information relative à l'inscription pour voter

QB10_A. En réfléchissant à la dernière élection, dans quelle mesure était-il difficile ou facile d'obtenir de l'information sur les façons de s'inscrire pour voter?

	Jeunes	18 à 22 ans	23 à 29 ans	30 à 34 ans	35 ans et +	En milieu rural	Autochtones	Personnes handicapées	Membres de communautés ethnoculturelles	Sans emploi	Votants	Non-votants
Très facile	45 %	39 %	49 %	46 %	66 %	39 %	41 %	38 %	47 %	41 %	55 %	24 %
Plutôt facile	29 %	33 %	30 %	25 %	19 %	33 %	26 %	24 %	27 %	21 %	30 %	28 %
Plutôt difficile	7 %	9 %	7 %	5 %	3 %	7 %	17 %	12 %	8 %	7 %	5 %	12 %
Très difficile	1 %	1 %	2 %	1 %	<1 %	1 %	2 %	1 %	2 %	3 %	1 %	3 %
Je n'ai pas cherché l'information	12 %	12 %	9 %	18 %	8 %	13 %	10 %	20 %	13 %	22 %	8 %	25 %
Ne sait pas	3 %	4 %	2 %	5 %	3 %	5 %	4 %	4 %	2 %	3 %	2 %	7 %

Base : Tous les répondants (n = 3 009)

La grande majorité, tant chez les jeunes (93 %) que chez les répondants plus âgés (96 %), a trouvé qu'il était soit très facile soit plutôt facile d'obtenir l'information sur *le lieu* du vote (tableau 16). Seulement 5 % des jeunes et 3 % des adultes plus âgés ont éprouvé des difficultés à trouver cette information.

Tableau 16 : Facilité à trouver l'information sur le lieu du vote

QB10_B. En réfléchissant à la dernière élection, dans quelle mesure était-il difficile ou facile de savoir où aller voter?

	Jeunes	18 à 22 ans	23 à 29 ans	30 à 34 ans	35 ans et +	En milieu rural	Autochtones	Personnes handicapées	Membres de communautés ethnoculturelles	Sans emploi	Votants
Très facile	73 %	69 %	72 %	77 %	87 %	69 %	68 %	59 %	70 %	64 %	73 %
Plutôt facile	20 %	24 %	20 %	17 %	9 %	24 %	21 %	27 %	19 %	24 %	20 %
Plutôt difficile	4 %	5 %	5 %	3 %	2 %	4 %	7 %	9 %	5 %	0 %	4 %
Très difficile	1 %	<1 %	1 %	1 %	1 %	1 %	2 %	1 %	1 %	1 %	1 %
Je n'ai pas cherché l'information	2 %	2 %	2 %	2 %	<1 %	2 %	1 %	3 %	4 %	8 %	2 %
Ne sait pas	<1 %	<1 %	1 %	0 %	<1 %	1 %	0 %	0 %	<1 %	2 %	<1 %

Base : Votants n'ayant pas voté par la poste (n = 2 153)

Une grande majorité de jeunes ont pensé qu'il était facile de trouver *quand* voter, et 75 % d'entre eux, qu'il était très facile de trouver cette information (tableau 17). À l'autre extrémité, 3 % des jeunes ont trouvé qu'il était plutôt difficile ou très difficile de trouver cette information. Par comparaison, 89 % des adultes de 35 ans et plus ont déclaré qu'il était très facile de trouver quand voter. Presque personne n'a jugé que trouver cette information était difficile.

Au sein du groupe des jeunes, les répondants de 18 à 22 ans étaient un peu moins nombreux à trouver qu'il était facile de trouver quand voter; 71 % d'entre eux ont déclaré qu'il était très facile de trouver cette information.

On relève quelques différences entre les groupes cibles de jeunes. Notamment, les jeunes sans emploi, les jeunes handicapés ainsi que les jeunes Autochtones étaient moins portés à déclarer que trouver cette information était très facile, par rapport aux autres groupes cibles.

Par rapport aux non-votants, les votants sont plus portés à déclarer qu'il était facile de trouver l'information sur le moment du vote. En effet, 87 % des personnes qui ont voté ont déclaré qu'il était très facile de trouver cette information, contre 50 % des non-votants.

Tableau 17 : Facilité à trouver l'information sur le moment du vote

QB10_C. En réfléchissant à la dernière élection, dans quelle mesure était-il difficile ou facile de savoir *quand* voter?

	Jeunes	18 à 22 ans	23 à 29 ans	30 à 34 ans	35 ans et +	En milieu rural	Autochtones	Personnes handicapées	Membres de communautés ethnoculturelles	Sans emploi	Votants	Non-votants
Très facile	75 %	71 %	80 %	74 %	89 %	73 %	68 %	64 %	73 %	59 %	87 %	50 %
Plutôt facile	14 %	17 %	12 %	13 %	9 %	14 %	15 %	16 %	15 %	17 %	10 %	23 %
Plutôt difficile	2 %	3 %	3 %	2 %	<1 %	2 %	6 %	5 %	5 %	5 %	1 %	5 %
Très difficile	1 %	1 %	1 %	<1 %	<1 %	1 %	<1 %	1 %	1 %	3 %	<1 %	2 %
Je n'ai pas cherché l'information	5 %	5 %	3 %	8 %	<1 %	5 %	6 %	9 %	5 %	13 %	2 %	14 %
Ne sait pas	2 %	2 %	1 %	2 %	1 %	3 %	3 %	4 %	1 %	2 %	1 %	4 %

Base : Tous les répondants (n = 3 009)

Enfin, environ 6 jeunes sur 10 déclarent qu'il était facile de trouver l'information sur *les différentes méthodes de vote* (tableau 18). Ce chiffre se compare à presque 8 adultes de 35 ans et plus sur 10 déclarant qu'il était facile de trouver cette information. Comme l'indique le tableau ci-dessous, les jeunes de 18 à 22 ans et ceux de 23 à 29 ans étaient plus portés à déclarer qu'il était plutôt difficile de trouver cette information.

Comparativement aux autres groupes cibles de jeunes, les jeunes Autochtones étaient moins portés à déclarer qu'il était très facile de trouver cette information.

Tableau 18 : Facilité à trouver l'information sur les différentes méthodes de vote

QB10_D. En réfléchissant à la dernière élection, dans quelle mesure était-il difficile ou facile d'obtenir l'information sur les différentes façons de voter?

	Jeunes	18 à 22 ans	23 à 29 ans	30 à 34 ans	35 ans et +	En milieu rural	Autochtones	Personnes handicapées	Membres de communautés ethnoculturelles	Sans emploi	Votants	Non-votants
Très facile	28 %	25 %	28 %	31 %	52 %	29 %	22 %	24 %	27 %	24 %	32 %	19 %
Plutôt facile	33 %	31 %	36 %	30 %	24 %	29 %	27 %	26 %	31 %	29 %	35 %	27 %
Plutôt difficile	16 %	19 %	17 %	11 %	7 %	17 %	19 %	15 %	18 %	10 %	16 %	16 %
Très difficile	3 %	3 %	3 %	3 %	2 %	4 %	6 %	4 %	3 %	5 %	2 %	4 %
Je n'ai pas cherché l'information	16 %	18 %	12 %	19 %	11 %	16 %	21 %	25 %	17 %	26 %	11 %	28 %
Ne sait pas	4 %	4 %	3 %	5 %	4 %	5 %	5 %	6 %	4 %	5 %	3 %	6 %

Base : Tous les répondants (n = 3 009)

D. CONCLUSIONS PROPRES AUX RÉPONDANTS QUI ONT VOTÉ

La grande majorité des votants ont trouvé qu'il était facile de présenter une preuve *d'identité et d'adresse* lors de la dernière élection (tableau 19). Parmi les jeunes, 84 % des votants ont trouvé qu'il était très facile de le faire, et 11 % de plus, que c'était plutôt facile. Une faible proportion de participants ont trouvé que c'était difficile. Selon le sondage, c'est le cas d'environ 5 % de la population, mais d'une plus grande proportion des jeunes Autochtones (9 %) et des jeunes handicapés (12 %).

Parmi les personnes qui ont éprouvé des difficultés à présenter une preuve d'identité et d'adresse, la majorité a éprouvé des difficultés à présenter une preuve d'adresse (76 %).

Tableau 19 : Facilité pour les votants de prouver leur identité et leur adresse

QB11_B. En réfléchissant à la dernière élection, dans quelle mesure était-il difficile ou facile de présenter une preuve d'identité et d'adresse?

	Jeunes	18 à 22 ans	23 à 29 ans	30 à 34 ans	35 ans et +	En milieu rural	Autochtones	Personnes handicapées	Membres de communautés ethnoculturelles	Sans emploi
Très facile	84 %	82 %	82 %	88 %	92 %	83 %	78 %	72 %	84 %	79 %
Plutôt facile	11 %	13 %	12 %	8 %	7 %	11 %	13 %	15 %	11 %	16 %
Plutôt difficile	4 %	4 %	5 %	3 %	1 %	4 %	8 %	11 %	4 %	2 %
Très difficile	1 %	<1 %	1 %	1 %	1 %	<1 %	1 %	<1 %	1 %	3 %
Ne sait pas	<1 %	1 %	<1 %	<1 %	0 %	1 %	0 %	1 %	<1 %	0 %
Préfère ne pas répondre	<1 %	<1 %	<1 %	0 %	0 %	<1 %	<1 %	<1 %	0 %	<1 %

Base : Tous les votants (n = 2 213)

La grande majorité des votants, aussi bien les jeunes que les répondants de 35 ans et plus, ont trouvé qu'il était facile de se rendre au lieu de vote (tableau 20). En effet, 83 % des jeunes et 90 % des adultes plus âgés ont trouvé que c'était très facile; 12 % des jeunes votants et 8 % des votants plus âgés ont trouvé que c'était plutôt facile. Les jeunes électeurs handicapés étaient les moins susceptibles de déclarer qu'il était très facile de se rendre au lieu de vote (76 %).

Tableau 20 : Perception des votants de la facilité à se rendre au lieu de vote

QB11_A. En réfléchissant à la dernière élection, dans quelle mesure était-il difficile ou facile de vous rendre au lieu de vote?

	Jeunes	18 à 22 ans	23 à 29 ans	30 à 34 ans	35 ans et +	En milieu rural	Autochtones	Personnes handicapées	Membres de communautés ethnoculturelles	Sans emploi
Très facile	83 %	82 %	82 %	87 %	90 %	80 %	80 %	76 %	82 %	88 %
Plutôt facile	12 %	15 %	13 %	10 %	8 %	15 %	16 %	18 %	13 %	3 %
Plutôt difficile	3 %	2 %	4 %	3 %	2 %	4 %	4 %	4 %	4 %	8 %
Très difficile	1 %	1 %	1 %	1 %	1 %	1 %	<1 %	2 %	1 %	0 %
Ne sait pas	<1 %	0 %	<1 %	0 %	<1 %	<1 %	0 %	0 %	0 %	0 %
Préfère ne pas répondre	<1 %	0 %	<1 %	<1 %	0 %	<1 %	0 %	0 %	<1 %	0 %

Base : Tous les votants (n = 2 153)

Il a été demandé aux électeurs handicapés qui ont voté à quel point il était facile ou difficile d'accéder au bureau de vote (tableau 21). Selon les résultats, la plupart des jeunes estiment qu'il était soit très

facile (76 %) ou plutôt facile (17 %) d'accéder au bureau de vote. Cependant, un faible pourcentage des jeunes handicapés (7 %) ont éprouvé des difficultés à le faire.

Les votants handicapés de 35 ans et plus étaient plus portés que leurs homologues jeunes à déclarer qu'il était très facile d'accéder au bureau de vote.

Tableau 21 : Facilité à accéder au bureau de vote pour les votants handicapés

B11_D. En réfléchissant à la dernière élection, dans quelle mesure l'accès au bureau de vote était-il difficile ou facile?

	Jeunes	18 à 22 ans	23 à 29 ans	30 à 34 ans	35 ans et +	En milieu rural	Autochtones	Personnes handicapées	Membres de communautés ethnoculturelles	Sans emploi
Très facile	76 %	77 %	77 %	73 %	90 %	72 %	74 %	76 %	62 %	73 %
Plutôt facile	17 %	16 %	18 %	17 %	4 %	18 %	10 %	17 %	29 %	19 %
Plutôt difficile	4 %	6 %	0 %	7 %	6 %	5 %	7 %	4 %	9 %	8 %
Très difficile	3 %	<1 %	5 %	3 %	0 %	5 %	10 %	3 %	0 %	0 %

Base : Votants handicapés (n = 204)

E. CONCLUSIONS PROPRES AUX NON-VOTANTS

Contrairement aux votants, les non-votants étaient très peu portés à estimer qu'il était facile ou très facile de se rendre au lieu de vote (tableau 22). Seulement 39 % des jeunes non-votants estimaient qu'il aurait été très facile de le faire. Ce pourcentage grimpe à 60 % chez les non-votants plus âgés. Presque 1 non-votant sur 5, tant chez les jeunes que chez les adultes plus âgés, pense qu'il aurait été plutôt difficile ou très difficile de se rendre à leur lieu de vote. Cette perception de la difficulté est considérablement plus élevée chez les non-votants que chez les votants. Parmi les sous-groupes, les jeunes handicapés qui n'ont pas voté étaient les moins enclins à penser qu'il aurait été très facile de se rendre au lieu de vote.

Tableau 22 : Perception des non-votants de la facilité à se rendre au lieu de vote

B12_A. Si vous aviez voté, dans quelle mesure cela aurait-il été difficile ou facile de vous rendre au bureau de vote?

	Jeunes	18 à 22 ans	23 à 29 ans	30 à 34 ans	35 ans et +	En milieu rural	Autochtones	Personnes handicapées	Membres de communautés ethnoculturelles	Sans emploi
Très facile	39 %	37 %	41 %	41 %	60 %	43 %	41 %	22 %	39 %	32 %
Plutôt facile	28 %	30 %	24 %	29 %	20 %	24 %	21 %	26 %	26 %	31 %
Plutôt difficile	12 %	13 %	12 %	11 %	13 %	9 %	15 %	12 %	14 %	7 %
Très difficile	6 %	5 %	12 %	2 %	6 %	9 %	8 %	10 %	7 %	9 %
Ne sait pas	12 %	13 %	9 %	14 %	2 %	10 %	11 %	28 %	13 %	19 %
Préfère ne pas répondre	2 %	3 %	2 %	3 %	0 %	4 %	5 %	2 %	0 %	1 %

Base : Tous les non-votants (n = 831)

Alors que la majorité des non-votants estiment qu'il aurait été facile de présenter une preuve d'identité et d'adresse s'ils avaient voté, 13 % des jeunes non-votants ont le sentiment qu'il aurait été plutôt difficile ou très difficile de le faire (tableau 23). La perception de la difficulté est plus élevée chez les jeunes Autochtones (16 %) et chez les jeunes handicapés (24 %).

Tableau 23 : Perception des non-votants de la facilité à présenter une preuve d'identité et d'adresse

B12_B. Dans quelle mesure aurait-il été difficile ou facile de fournir une preuve d'identité et d'adresse?

	Jeunes	18 à 22 ans	23 à 29 ans	30 à 34 ans	35 ans et +	En milieu rural	Autochtones	Personnes handicapées	Membres de communautés ethnoculturelles	Sans emploi
Très facile	56 %	51 %	58 %	58 %	83 %	56 %	46 %	54 %	58 %	62 %
Plutôt facile	22 %	26 %	19 %	20 %	9 %	24 %	28 %	11 %	20 %	16 %
Plutôt difficile	9 %	8 %	10 %	7 %	5 %	6 %	13 %	17 %	12 %	7 %
Très difficile	4 %	3 %	7 %	2 %	0 %	2 %	3 %	7 %	2 %	6 %
Ne sait pas	8 %	9 %	5 %	10 %	3 %	8 %	4 %	12 %	6 %	8 %
Préfère ne pas répondre	2 %	2 %	1 %	3 %	0 %	3 %	5 %	0 %	2 %	1 %

Base : Tous les non- votants (n = 831)

On relève quelques différences entre votants et non-votants, parmi les répondants ayant déclaré qu'il était soit plutôt difficile, soit très difficile de prouver son identité et son adresse (tableau 24). Douze pour cent des jeunes non-votants (11% dans le groupe de 18 à 22 ans, 17 % dans le groupe de 23 à 29 ans et 9 % dans le groupe de 30 à 34 ans) estiment qu'il aurait été plutôt difficile ou très difficile de prouver son identité et son adresse, par rapport à 5 % chez les jeunes qui ont voté (4 % dans le groupe de 18 à 22 ans, 6 % dans le groupe de 23 à 29 ans et 4 % dans le groupe de 30 à 34 ans).

En ce qui concerne les sous-groupes des jeunes, les jeunes handicapés (24 %) et les membres de communautés ethnoculturelles (14 %) qui n'ont pas voté étaient plus susceptibles de penser que présenter une preuve d'identité et d'adresse serait difficile que ne l'ont trouvé ceux qui ont voté (11 % et 5 % respectivement).

Tableau 24 : Perception des votants et des non-votants de la difficulté à présenter une preuve d'identité et d'adresse

QB11B. Dans quelle mesure était-il difficile ou facile de présenter une preuve d'identité et d'adresse?
 QB12B. Dans quelle mesure aurait-il été difficile ou facile de fournir une preuve d'identité et d'adresse?
 (% répondant « plutôt difficile » ou « très difficile »)

	Jeunes	18 à 22 ans	23 à 29 ans	30 à 34 ans	35 ans et +	En milieu rural	Autochtones	Personnes handicapées	Membres de communautés ethnoculturelles	Sans emploi
Votants	5 % ⁺	4 %	6 %	4 %	2 %	4 %	9 %	11 % ⁻	5 %	5 % ¹
Non-votants	12 % ^{**}	11 % [*]	17 % [*]	9 % [*]	5 % ¹	8 %	17 % ¹	24 % ^{**1-}	14 % [*]	13 %

Base : Tous les votants (n = 2 213) / Tous les non-votants (n = 831)

* Indique un résultat qui est statistiquement beaucoup plus élevé que pour les groupes de comparaison (votants contre non-votants).

+ Indique un résultat qui est statistiquement beaucoup plus élevé que pour les groupes de comparaison :

⁺ Jeunes par rapport aux 35 ans et +

⁻ Sous-groupe de jeunes (p. ex., vivant en milieu rural, Autochtones, handicapés, membres de communautés ethnoculturelles ou sans emploi par rapport à l'ensemble des jeunes)

¹ Les résultats doivent être interprétés avec précaution en raison de la faible taille de la base.

3. Facteurs et obstacles liés à la motivation

A. ATTITUDES GÉNÉRALES

Plus de la moitié des jeunes sont au moins plutôt satisfaits de la façon dont fonctionne la démocratie au Canada, tandis que 16% se disent très satisfaits (tableau 25). Cela dit, plus d'un quart des personnes interrogées sont plutôt insatisfaites ou très insatisfaites de la démocratie canadienne. Les adultes de 35 ans et plus sont comparativement plus nombreux à être très satisfaits de la démocratie canadienne.

En considérant les sous-groupes de jeunes, les Autochtones et les jeunes handicapés sont plus susceptibles d’être à tout le moins plutôt insatisfaits de la démocratie canadienne que les autres groupes cibles de jeunes.

Tableau 25 : Satisfaction à l’égard de la démocratie au Canada

F1. Dans quelle mesure êtes-vous satisfait(e) de la vie démocratique au Canada?

	Jeunes	18 à 22 ans	23 à 29 ans	30 à 34 ans	35 ans et +	En milieu rural	Autochtones	Personnes handicapées	Membres de communautés ethnoculturelles	Sans emploi	Votants	Non-votants
Tout à fait satisfait(e)	16 %	16 %	16 %	16 %	28 %	16 %	11 %	13 %	19 %	18 %	17 %	13 %
Plutôt satisfait(e)	52 %	54 %	52 %	50 %	48 %	51 %	45 %	45 %	55 %	44 %	53 %	48 %
Plutôt insatisfait(e)	19 %	17 %	21 %	19 %	15 %	19 %	27 %	23 %	14 %	15 %	21 %	16 %
Tout à fait insatisfait(e)	7 %	6 %	7 %	9 %	7 %	6 %	10 %	12 %	5 %	9 %	6 %	10 %
Ne sait pas	5 %	6 %	4 %	6 %	1 %	7 %	4 %	7 %	6 %	12 %	2 %	12 %

Base : Tous les répondants (n = 3 009)

Une série d’énoncés portant sur les attitudes a été présentée aux répondants, qui devaient indiquer à quel point ils étaient d’accord ou non avec chacun d’eux (tableau 26). Ces énoncés ont été conçus pour mesurer les attitudes globales à l’égard de la politique et les rapports que l’on peut avoir vis-à-vis du processus démocratique. Lorsqu’on considère le niveau d’approbation en parcourant les énoncés, les répondants sont plus portés à approuver l’énoncé « Il y a au moins un parti politique qui parle d’enjeux qui sont importants pour moi. »

Tableau 26 : Attitudes globales à l'égard de la politique et rapports au processus démocratique

F2. Veuillez me dire si vous n'êtes pas du tout d'accord ou si vous êtes plutôt en désaccord, plutôt d'accord ou tout à fait d'accord avec les affirmations suivantes.

(% répondant « tout à fait d'accord » ou « plutôt d'accord »)

	Jeunes	18 à 22 ans	23 à 29 ans	30 à 34 ans	35 ans et +	En milieu rural	Autochtones	Personnes handicapées	Membres de communautés ethnoculturelles	Sans emploi	Votants	Non-votants
Il y a au moins un parti politique qui parle d'enjeux qui sont importants pour moi.	84 %	84 %	87 %	80 %	88 %	84 %	86 %	78 %	84 %	66 %	91 %	68 %
J'estime qu'en votant, je peux contribuer à changer les choses.	74 %	75 %	77 %	70 %	86 %	74 %	76 %	69 %	77 %	65 %	84 %	53 %
Je ne pense pas que le gouvernement se soucie de ce que pensent les gens comme moi.	48 %	46 %	45 %	53 %	47 %	52 %	59 %	55 %	51 %	55 %	43 %	58 %
Parfois, la politique et le gouvernement semblent si compliqués qu'une personne comme moi ne peut pas vraiment comprendre ce qui se passe.	45 %	50 %	42 %	45 %	39 %	52 %	58 %	46 %	57 %	51 %	42 %	52 %
Tous les partis politiques sont du pareil au même; il n'y a pas vraiment de choix.	28 %	25 %	25 %	34 %	27 %	29 %	35 %	31 %	34 %	36 %	23 %	41 %

Base : Tous les répondants (n = 3 009)

Trois jeunes sur quatre pensent qu'ils peuvent changer les choses en votant. Les jeunes sont moins susceptibles d'être tout à fait d'accord avec cet énoncé que les adultes plus âgés.

Un peu moins de la moitié des jeunes ne sont pas d'avis que « le gouvernement se soucie de ce que pensent les gens comme (eux) » et ont le sentiment que « parfois la politique et le gouvernement semblent si compliqués que quelqu'un comme (eux) ne peut pas vraiment comprendre ce qui se passe ».

Les répondants sont le moins enclins à convenir que « tous les partis politiques sont du pareil au même (et qu'il) n'y a pas vraiment de choix ». On peut en déduire qu'ils perçoivent des différences entre les partis politiques fédéraux. On ne relève aucune différence statistiquement significative entre les jeunes et les adultes plus âgés.

B. INTÉRÊT À L'ÉGARD DE L'ÉLECTION FÉDÉRALE ET DE LA POLITIQUE EN GÉNÉRAL

Plus de 8 jeunes sur 10 affirment avoir été intéressés par la récente élection fédérale (tableau 27). Un peu plus de la moitié disent avoir été très intéressés et 34 %, plutôt intéressés. Les répondants de 35 ans et plus ont exprimé davantage d'intérêt, 76 % se disant très intéressés par l'élection et 17 %, plutôt intéressés.

Il existe des écarts dans l'intérêt exprimé par les différents sous-groupes de jeunes. Plus précisément, ceux âgés de 18 à 22 ans étaient moins susceptibles d'être très intéressés par l'élection. Les jeunes qui habitent en milieu rural et les jeunes sans emploi étaient moins susceptibles d'être très intéressés par l'élection que les autres groupes cibles.

Tableau 27 : Intérêt envers l'élection fédérale

B8. Dans l'ensemble, quel était votre niveau d'intérêt pour la dernière élection fédérale?

	Jeunes	18 à 22 ans	23 à 29 ans	30 à 34 ans	35 ans et +	En milieu rural	Autochtones	Personnes handicapées	Membres de communautés ethnoculturelles	Sans emploi	Votants	Non-votants
Très intéressé(e)	52 %	46 %	55 %	52 %	76 %	46 %	56 %	54 %	54 %	35 %	66 %	19 %
Plutôt intéressé(e)	34 %	38 %	35 %	28 %	17 %	37 %	28 %	31 %	33 %	39 %	30 %	44 %
Pas très intéressé(e)	8 %	9 %	5 %	11 %	3 %	9 %	7 %	7 %	6 %	10 %	3 %	20 %
Pas du tout intéressé(e)	5 %	5 %	4 %	6 %	3 %	6 %	6 %	6 %	5 %	12 %	1 %	15 %
Ne sait pas	1 %	1 %	<1 %	1 %	<1 %	1 %	1 %	1 %	1 %	2 %	<1 %	2 %
Préfère ne pas répondre	1 %	1 %	<1 %	1 %	0 %	1 %	1 %	1 %	1 %	2 %	<1 %	1 %

Base : Tous les répondants (n = 3 009)

Les jeunes du Québec (77 %) ont exprimé moins d'intérêt envers l'élection fédérale que les jeunes des autres régions (minimum de 86 % en Alberta et sommet de 93 % au Canada atlantique – tableau 28).

Tableau 28 : Intérêt envers l'élection fédérale, selon la région

B8. Dans l'ensemble, quel était votre niveau d'intérêt pour la dernière élection fédérale?

	Jeunes	Atlantique	Québec	Ontario	Prairies	Alberta	C.-B./ Territoires
Très intéressé(e)	52 %	61 %	41 %	53 %	56 %	51 %	61 %
Plutôt intéressé(e)	34 %	32 %	36 %	34 %	35 %	35 %	31 %
Pas très intéressé(e)	8 %	4 %	14 %	7 %	5 %	8 %	4 %
Pas du tout intéressé(e)	5 %	1 %	7 %	5 %	3 %	5 %	3 %

Base : Tous les répondants (n = 3 009)

Au tableau 29, on constate que plus de 3 jeunes sur 4 affirment être très intéressés ou plutôt intéressés par la politique canadienne. Les répondants de 35 ans et plus sont presque deux fois plus susceptibles de se dire très intéressés par la politique canadienne.

Tableau 29 : Intérêt envers la politique canadienne

B9. Jusqu'à quel point vous intéressez-vous à la politique canadienne?

	Jeunes	18 à 22 ans	23 à 29 ans	30 à 34 ans	35 ans et +	En milieu rural	Autochtones	Personnes handicapées	Membres de communautés ethnoculturelles	Sans emploi	Votants	Non-votants
Très intéressé(e)	28 %	23 %	30 %	30 %	53 %	23 %	34 %	30 %	26 %	21 %	35 %	12 %
Plutôt intéressé(e)	51 %	52 %	52 %	46 %	39 %	52 %	47 %	43 %	54 %	46 %	54 %	44 %
Pas très intéressé(e)	14 %	17 %	13 %	13 %	6 %	16 %	11 %	19 %	13 %	19 %	9 %	26 %
Pas du tout intéressé(e)	5 %	7 %	3 %	8 %	1 %	7 %	7 %	8 %	6 %	12 %	1 %	16 %
Ne sait pas	1 %	1 %	0 %	1 %	0 %	1 %	0 %	0 %	0 %	2 %	0 %	2 %
Préfère ne pas répondre	1 %	1 %	0 %	1 %	0 %	1 %	1 %	0 %	1 %	1 %	0 %	1 %

Base : Tous les répondants (n = 3 009)

Parmi les groupes cibles de jeunes, les sans-emploi affichent le moins d'intérêt envers la récente élection fédérale et la politique canadienne en général. Il n'est peut-être pas surprenant de constater que ceux qui ont voté à l'élection générale étaient bien plus susceptibles d'affirmer être intéressés par l'élection et par la politique canadienne en général que ceux qui n'ont pas voté.

Dans l'ensemble, les jeunes sont divisés quant au fait que voter est un devoir ou un choix (tableau 30). En effet, 47 % considèrent que c'est un choix, alors que 49 % croient qu'il s'agit d'un devoir⁷. Les répondants plus âgés sont beaucoup plus susceptibles de considérer le vote comme un devoir (64 %) plutôt qu'un choix (36 %). De leur côté, les jeunes sans emploi ont davantage tendance que les autres groupes cibles à considérer le vote comme un choix (60 %).

Tableau 30 : Voter, un devoir ou un choix

QF5_A/B. Pour vous personnellement, le vote est-il D'ABORD ET AVANT TOUT un devoir ou un choix?

	Jeunes	18 à 22 ans	23 à 29 ans	30 à 34 ans	35 ans et +	En milieu rural	Autochtones	Personnes handicapées	Membres de communautés ethnoculturelles	Sans emploi	Votants	Non-votants
Devoir	49 %	47 %	52 %	45 %	64 %	47 %	43 %	46 %	47 %	30 %	62 %	18 %
Choix	47 %	48 %	44 %	49 %	36 %	48 %	50 %	51 %	49 %	60 %	37 %	71 %
Ne sait pas	3 %	3 %	2 %	4 %	0 %	3 %	4 %	3 %	3 %	6 %	1 %	8 %
Préfère ne pas répondre	1 %	1 %	1 %	2 %	0 %	2 %	4 %	1 %	1 %	4 %	0 %	3 %

Base : Tous les répondants (n = 3 009)

On a demandé aux jeunes et aux adultes plus âgés ce qu'ils pensent des politiciens et des partis politiques en général, sur une échelle de 0 à 100. Pour commencer, les sentiments à l'égard des *politiciens* peuvent être qualifiés de mitigés (tableau 31). Un jeune sur 10 éprouve des sentiments très positifs (score de 76 ou plus) et 34 % ont des impressions relativement positives (score se situant entre 51 et 75). À l'autre extrémité, 20 % des jeunes ont des sentiments négatifs, avec un score situé entre 0 et 25. Les 36 % restants sont plutôt négatifs, avec des scores entre 26 et 50. Le score moyen donné par les jeunes est de 34,3.

⁷ Cette question a été posée aux répondants de deux façons, afin de réduire le biais associé à une option toujours présentée en premier. On a demandé à la moitié si le vote est d'abord et avant tout un devoir ou un choix, et à l'autre moitié, si le vote est d'abord et avant tout un choix ou un devoir. L'analyse démontre qu'évoquer le choix en premier entraîne un pourcentage supérieur de répondants qui croient que voter est un devoir.

Il existe des différences dans les sentiments envers les politiciens en fonction de l'âge et des groupes cibles de jeunes. D'abord, les répondants plus âgés sont plus positifs que les jeunes dans leur évaluation des politiciens. Toutefois, parmi les jeunes, les répondants de 30 à 34 ans sont plus susceptibles de donner une note négative que les plus jeunes.

Les jeunes Autochtones, les jeunes handicapés et les jeunes sans emploi sont plus portés à avoir une opinion négative des politiciens comparativement aux autres groupes cibles.

Pour terminer, il existe des différences de perceptions selon la participation électorale. Les jeunes qui n'ont pas voté sont deux fois plus susceptibles que les votants d'avoir une impression négative des politiciens.

Tableau 31 : Sentiments à l'égard des politiciens

F3. Que pensez-vous des politiciens en général? Utilisez une échelle de zéro à cent.

	Jeunes	18 à 22 ans	23 à 29 ans	30 à 34 ans	35 ans et +	En milieu rural	Autochtones	Personnes handicapées	Membres de communautés ethnoculturelles	Sans emploi	Votants	Non-votants
De 0 à 25	20 %	18 %	16 %	27 %	14 %	21 %	27 %	28 %	20 %	28 %	15 %	32 %
De 26 à 50	36 %	35 %	36 %	37 %	33 %	38 %	32 %	37 %	34 %	37 %	35 %	39 %
De 51 à 75	34 %	36 %	37 %	28 %	41 %	29 %	27 %	28 %	34 %	29 %	39 %	21 %
De 76 à 100	10 %	11 %	10 %	8 %	12 %	12 %	14 %	7 %	12 %	6 %	11 %	7 %
Moyenne	34,3	36,0	36,2	30,0	38,6	33,8	32,7	29,0	35,1	29,1	37,6	26,7

Base : Tous les répondants (n = 3 009)

Les résultats sur les sentiments à l'égard des partis politiques sont largement le reflet de ceux présentés ci-dessus pour les politiciens. Encore une fois, les jeunes entretiennent des impressions mitigées au sujet des partis politiques (tableau 32). Du côté positif, 13 % des jeunes accordent des scores de 76 à 100 pour décrire leurs sentiments. Une proportion similaire de jeunes accorde un score de 51 à 75 (35 %) et de 26 à 50 (34 %). Enfin, 18 % ont une impression négative, avec des scores entre 0 et 25.

Il y a des différences entre les sous-groupes en ce qui a trait aux sentiments à l'égard des partis politiques. Selon l'âge du groupe de jeunes, ceux qui ont entre 30 et 34 ans sont plus susceptibles d'avoir une impression négative des partis politiques. C'est également le cas des jeunes handicapés et des jeunes sans emploi, comparativement aux autres groupes cibles.

Par ailleurs, ceux qui n'ont pas voté sont plus susceptibles d'avoir une impression négative des partis politiques que ceux qui disent avoir voté.

Tableau 32 : Sentiments à l'égard des partis politiques

F4. Que pensez-vous des partis politiques? Utilisez une échelle de zéro à cent.

	Jeunes	18 à 22 ans	23 à 29 ans	30 à 34 ans	35 ans et +	En milieu rural	Autochtones	Personnes handicapées	Membres de communautés ethnoculturelles	Sans emploi	Votants	Non-votants
De 0 à 25	18 %	14 %	15 %	25 %	12 %	20 %	18 %	25 %	15 %	26 %	13 %	30 %
De 26 à 50	34 %	31 %	33 %	39 %	33 %	34 %	36 %	36 %	36 %	38 %	32 %	39 %
De 51 à 75	35 %	40 %	37 %	28 %	40 %	31 %	30 %	27 %	35 %	30 %	39 %	25 %
De 76 à 100	13 %	15 %	15 %	8 %	15 %	16 %	17 %	12 %	13 %	5 %	16 %	7 %
Moyenne	36,7	40,0	39,0	30,4	40,6	36,4	37,0	32,1	37,8	29,4	40,5	27,8

Base : Tous les répondants (n = 3 009)

C. SOCIALISATION POLITIQUE ET INFLUENCEURS

La mobilisation des électeurs par différents acteurs politiques est chose courante en période électorale, et la dernière élection ne fait pas exception. Toutefois, selon les résultats de l'enquête, ceux qui ont 35 ans et plus sont plus susceptibles d'indiquer avoir été contactés. En effet, près de 6 sur 10 d'entre eux indiquent avoir été contactés directement, comparativement à 3 sur 10 chez les jeunes (tableau 33). Les jeunes de 18 à 22 ans sont les moins susceptibles de déclarer avoir été contactés directement par un candidat ou un parti.

Le taux de contact des différents groupes cibles de jeunes était similaire. Les jeunes votants sont environ deux fois plus susceptibles que les jeunes non-votants de déclarer avoir été contactés directement par un parti politique ou un candidat.

Tableau 33 : Contact par des partis politiques ou des candidats

B13. Lors de la dernière élection, est-ce qu'un parti politique ou un candidat vous a contacté(e)?

	Jeunes	18 à 22 ans	23 à 29 ans	30 à 34 ans	35 ans et +	En milieu rural	Autochtones	Personnes handicapées	Membres de communautés ethnoculturelles	Sans emploi	Votants	Non-votants
Oui	29 %	23 %	28 %	37 %	59 %	25 %	29 %	31 %	31 %	29 %	34 %	18 %
Non	66 %	71 %	69 %	58 %	40 %	70 %	67 %	59 %	61 %	65 %	63 %	75 %
Ne sait pas ou ne se souvient pas	4 %	5 %	3 %	4 %	1 %	4 %	3 %	10 %	7 %	5 %	3 %	6 %

Base : Tous les répondants (n = 3 009)

L'enquête indique que les candidats et les partis politiques utilisent principalement trois méthodes pour cibler les jeunes électeurs, comme le montre le tableau 34 : visites porte-à-porte, téléphone de vive voix et téléphone au moyen d'un appel automatisé. Peu de jeunes ont été contactés par courriel ou dans les médias sociaux, ou bien sur la rue ou dans un endroit public. Il existe des différences dans la façon dont les groupes de jeunes et d'adultes plus âgés ont été contactés. Les jeunes sont plus susceptibles de déclarer avoir été contactés lors de visites porte-à-porte (58 % contre 49 %). Les répondants de 35 ans et plus sont plus susceptibles de déclarer avoir été contactés par téléphone, que ce soit de vive voix (63 %) ou au moyen d'un appel automatisé (52 %).

Tableau 34 : Méthode de contact par des partis politiques ou des candidats

B14. Répondants qui ont été contactés par un parti politique ou un candidat : Comment avez-vous été contacté(e)?

(% répondant par l'affirmative)

	Jeunes (n = 720)	18 à 22 ans (n = 165)	23 à 29 ans (n = 293)	30 à 34 ans (n = 276)	35 ans et + (n = 289)	En milieu rural (n = 167)	Autochtones (n = 66)	Personnes handicapées (n = 65)	Membres de communautés ethnoculturelles (n = 187)	Sans emploi (n = 33)	Votants (n = 582)	Non-votants (n = 133)
À la maison lors de visites porte-à-porte	58 %	54 %	59 %	60 %	49 %	46 %	75 %	68 %	64 %	60 %	59 %	57 %
Par téléphone, de vive voix	48 %	60 %	46 %	43 %	63 %	49 %	43 %	56 %	57 %	55 %	49 %	42 %
Par téléphone, au moyen d'un appel automatisé	42 %	49 %	38 %	41 %	52 %	53 %	34 %	45 %	46 %	47 %	40 %	46 %
Par courriel	24 %	24 %	26 %	22 %	25 %	21 %	44 %	30 %	27 %	31 %	24 %	23 %
Par les médias sociaux (p. ex., Facebook, Twitter)	24 %	31 %	23 %	20 %	23 %	31 %	45 %	29 %	22 %	20 %	24 %	25 %
Sur la rue ou dans un lieu public	19 %	23 %	16 %	21 %	17 %	22 %	24 %	23 %	22 %	16 %	19 %	20 %

Base : Tous les répondants ayant été contactés par un parti politique ou un candidat (n = 1 009)

Il existe une différence importante au Québec, où les jeunes étaient presque deux fois plus susceptibles d'avoir été contactés au moyen d'un appel automatisé que dans les autres régions (69 % au Québec comparativement à 39 % en Colombie-Britannique, deuxième résultat le plus élevé).

L'encouragement à voter peut provenir de bien des sources, et l'enquête démontre que différents groupes ont encouragé tant les jeunes que les adultes plus âgés à voter (tableau 35). Près de 2 jeunes sur 3 affirment que les médias les ont encouragés à voter (64 %), suivis de près par les amis (63 %). D'autres indiquent avoir été encouragés par leur famille (55 %) et par des politiciens (40 %). Pour les répondants de 35 ans et plus, les principaux encouragements à voter provenaient des médias (60 %), suivis des politiciens (46 %) et des amis (45 %).

Tableau 35 : Encouragement à voter

B15. Au cours de la dernière élection, est-ce que l'une des personnes ou l'un des groupes suivants vous ont encouragé(e) à voter?

(% répondant par l'affirmative)

	Jeunes	18 à 22 ans	23 à 29 ans	30 à 34 ans	35 ans et +	En milieu rural	Autochtones	Personnes handicapées	Membres de communautés ethnoculturelles	Sans emploi	Votants	Non-votants
Les médias	64 %	66 %	69 %	57 %	60 %	65 %	67 %	63 %	68 %	58 %	68 %	56 %
Vos amis	63 %	67 %	67 %	53 %	45 %	59 %	70 %	65 %	68 %	51 %	69 %	49 %
Votre famille	55 %	67 %	58 %	41 %	34 %	57 %	65 %	61 %	59 %	41 %	62 %	40 %
Des politiciens, un parti ou un candidat	40 %	41 %	41 %	38 %	46 %	35 %	44 %	48 %	45 %	34 %	46 %	27 %
Votre époux(se) ou conjoint(e) de fait	31 %	23 %	36 %	32 %	31 %	33 %	26 %	26 %	27 %	27 %	36 %	20 %
Une organisation communautaire, environnementale ou sociale	29 %	30 %	32 %	24 %	23 %	25 %	41 %	36 %	37 %	20 %	32 %	22 %
Un(e) enseignant(e)/professeur(e)	21 %	41 %	19 %	8 %	3 %	24 %	44 %	36 %	34 %	11 %	23 %	18 %

Base : Tous les répondants (n = 3 009)

Certains groupes cibles ont été encouragés par des groupes spécifiques à leur public cible. Ainsi, 49 % des étudiants ont déclaré avoir été encouragés à voter par une organisation étudiante, 35 % des jeunes Autochtones, par une organisation autochtone et 23 % des jeunes membres de communautés ethnoculturelles, par un groupe ethnoculturel ou un autre groupe culturel. Les jeunes handicapés sont les moins susceptibles de déclarer que des organisations à leur service les ont joints pour les encourager à voter (17 %).

On a demandé aux jeunes et aux répondants plus âgés si leur époux ou conjoint avait voté à l'élection fédérale. La question a été posée à tous les répondants, mais les résultats ci-dessous excluent les réponses « Sans objet » ou « Refuse de répondre ». La question visait à déterminer s'il existe véritablement des différences dans les réponses lorsqu'on élimine les facteurs du « stade de la vie ». Comme l'indique le tableau 36, 2 jeunes sur 3 qui sont mariés indiquent que leur conjoint a voté à l'élection. La proportion est supérieure chez les répondants plus âgés, dont 82 % indiquent que leur conjoint a voté.

Les résultats démontrent une relation entre le comportement de l'électeur et le fait que son conjoint a voté. En fait, 82 % des votants déclarent que leur conjoint a voté aussi.

Tableau 36 : Le conjoint a voté (pour ceux qui ont un conjoint)

G3. Savez-vous si votre époux(se) ou conjoint(e) a voté à l'élection fédérale du 19 octobre?

	Jeunes	18 à 22 ans	23 à 29 ans	30 à 34 ans	35 ans et +	En milieu rural	Autochtones	Personnes handicapées	Membres de communautés ethnoculturelles	Sans emploi	Votants	Non-votants
Oui, il(elle) a voté	69 %	60 %	74 %	70 %	82 %	68 %	68 %	69 %	60 %	65 %	82 %	36 %
Non, il(elle) n'a pas voté	31 %	40 %	26 %	30 %	18 %	32 %	32 %	31 %	40 %	35 %	18 %	64 %

Base : Tous les répondants ayant un(e) époux(se) ou un(e) conjoint(e)

En général, tant les jeunes que les adultes plus âgés croient que la plupart ou plusieurs des membres de leurs groupes sociaux ont voté (tableau 37). Soixante-quinze pour cent des jeunes et 80 % des adultes de 35 ans et plus affirment que la plupart ou plusieurs des membres de leur famille ont voté. La différence entre les jeunes et les adultes plus âgés est encore plus marquée en ce qui concerne les amis : 7 jeunes sur 10 (71 %) et 84 % des adultes plus âgés déclarent que la plupart ou plusieurs de leurs amis ont voté. Un nombre un peu moindre indique que la plupart ou plusieurs de leurs collègues ont voté (65 % et 71 %). Une proportion similaire (64 %) de jeunes, mais une proportion bien moindre d'adultes plus âgés (41 %) déclarent que la plupart ou plusieurs de leurs camarades de classe ont voté. Des résultats similaires sont obtenus dans les divers sous-groupes de jeunes, à l'exception des jeunes sans emploi, qui sont moins susceptibles de déclarer que les membres de leur famille ou leurs amis ont voté. Enfin, les jeunes votants sont beaucoup plus susceptibles que les non-votants d'indiquer que les membres de leurs groupes sociaux ont voté.

Tableau 37 : Comportement électoral

G4. Selon vous, combien de personnes ont voté dans chacun des groupes suivants?

(% répondant « la plupart » ou « plusieurs »)

	Jeunes	18 à 22 ans	23 à 29 ans	30 à 34 ans	35 ans et +	En milieu rural	Autochtones	Personnes handicapées	Membres de communautés ethnoculturelles	Sans emploi	Votants	Non-votants
Votre famille	75 %	75 %	78 %	70 %	80 %	74 %	72 %	67 %	71 %	56 %	86 %	50 %
Vos amis intimes	71 %	67 %	75 %	68 %	84 %	68 %	70 %	63 %	67 %	52 %	83 %	43 %
Vos collègues	65 %	60 %	71 %	62 %	71 %	66 %	59 %	64 %	67 %	S.O.	72 %	48 %
Vos camarades de classe	64 %	62 %	68 %	59 %	41 %	64 %	67 %	61 %	66 %	S.O.	71 %	46 %

Base : Tous les répondants (n = 3 009)

La moitié des jeunes (51 %) déclarent qu'ils discutaient à l'occasion de politique à la maison quand ils étaient jeunes, et 22 % de plus disent qu'ils le faisaient souvent (tableau 38). Les adultes plus âgés sont plus susceptibles de dire qu'ils en parlaient souvent quand ils étaient jeunes (33 %). Il y a aussi des différences entre les groupes cibles de jeunes. Les jeunes sans emploi et les jeunes Autochtones sont plus susceptibles de déclarer qu'ils ne parlaient jamais de ces sujets à la maison quand ils étaient jeunes.

Tableau 38 : Parler de politique à la maison étant jeune

G1. Lorsque vous étiez jeune, à quelle fréquence parliez-vous de politique ou du gouvernement à la maison?

	Jeunes	18 à 22 ans	23 à 29 ans	30 à 34 ans	35 ans et +	En milieu rural	Autochtones	Personnes handicapées	Membres de communautés ethnoculturelles	Sans emploi	Votants	Non-votants
Souvent	22 %	22 %	23 %	21 %	33 %	19 %	15 %	26 %	21 %	15 %	27 %	12 %
Parfois	51 %	51 %	50 %	50 %	47 %	53 %	47 %	42 %	52 %	41 %	53 %	46 %
Jamais	23 %	23 %	23 %	23 %	18 %	23 %	31 %	27 %	22 %	37 %	18 %	35 %
Ne sait pas	2 %	2 %	2 %	3 %	1 %	3 %	4 %	4 %	3 %	5 %	1 %	4 %
Préfère ne pas répondre	1 %	<1 %	<1 %	1 %	0 %	1 %	1 %	0 %	<1 %	1 %	0 %	1 %

Base : Tous les répondants (n = 3 009)

La fréquence à laquelle les jeunes de divers sous-groupes parlent de politique ou du gouvernement avec différentes personnes ou différents groupes est similaire. Environ la moitié des jeunes disent discuter

parfois de ces sujets avec leurs amis, leur famille, des collègues ou des camarades de classe. Environ 1 jeune sur 4 dit en parler souvent (tableau 39).

Tableau 39 : Parler de politique avec différentes personnes

G2. Et maintenant, à quelle fréquence parlez-vous de politique ou du gouvernement avec les personnes ou les groupes suivants?

(% répondant « souvent »)

	Jeunes	18 à 22 ans	23 à 29 ans	30 à 34 ans	35 ans et +	En milieu rural	Autochtones	Personnes handicapées	Membres de communautés ethnoculturelles	Sans emploi	Votants	Non-votants
Votre famille	27 %	31 %	28 %	22 %	32 %	27 %	26 %	35 %	28 %	17 %	33 %	15 %
Vos amis	24 %	22 %	25 %	25 %	30 %	18 %	22 %	26 %	25 %	13 %	30 %	10 %
Votre époux(se) ou conjoint(e) de fait	22 %	12 %	26 %	27 %	38 %	23 %	23 %	22 %	17 %	14 %	27 %	10 %
Vos camarades de classe	20 %	18 %	24 %	22 %	10 %	18 %	28 %	19 %	22 %	0 %	24 %	12 %
Vos collègues	19 %	15 %	20 %	20 %	26 %	18 %	31 %	26 %	22 %	0 %	22 %	10 %

Base : Tous les répondants (n = 3 009)

Sans surprise, les taux de discussions politiques sont généralement plus élevés chez les adultes plus âgés que les jeunes. Les jeunes qui discutent de politique sont plus susceptibles de le faire avec leur famille, ensuite avec leurs amis et leur époux ou conjoint de fait. Il y a aussi des différences entre les groupes cibles de jeunes. Les jeunes Autochtones sont plus susceptibles de parler de politique avec leurs collègues et leurs camarades de classe. Les jeunes sans emploi sont les moins susceptibles de parler de politique. Il y a aussi des différences importantes entre votants et non-votants.

D. ENGAGEMENT POLITIQUE

L'enquête révèle que les jeunes participent largement à différentes formes d'activisme (tableau 40). Ils sont le plus susceptibles de déclarer avoir recherché de l'information sur Internet sur des questions politiques ou des enjeux publics (68 %), et d'avoir regardé un débat des chefs (49 %). Un grand nombre ont recueilli ou fait des dons pour soutenir une cause (42 %), utilisé les médias sociaux pour échanger de l'information politique (40 %) ou signé une pétition (38 %).

Par contre, très peu affirment avoir écrit des lettres à un journal (4 %), assisté à une séance d'information pour savoir comment s'inscrire et voter lors de l'élection (4 %) ou participé à une activité organisée par un parti ou un candidat pendant la campagne électorale (7 %).

Tableau 40 : Activisme et engagement

QC1. Au cours des 12 derniers mois, avez-vous fait l'une des choses suivantes?

(% répondant par l'affirmative)

	Jeunes	18 à 22 ans	23 à 29 ans	30 à 34 ans	35 ans et +	En milieu rural	Autochtones	Personnes handicapées	Membres de communautés ethnoculturelles	Sans emploi	Votants	Non-votants
A fait une recherche d'information en ligne sur des questions politiques ou des enjeux publics	68 %	67 %	75 %	59 %	60 %	62 %	68 %	71 %	71 %	52 %	80 %	42 %
A suivi un débat des chefs durant la campagne électorale	49 %	48 %	54 %	43 %	65 %	42 %	47 %	50 %	51 %	33 %	60 %	24 %
A recueilli ou fait des dons pour soutenir une cause	42 %	41 %	45 %	40 %	45 %	41 %	36 %	49 %	40 %	14 %	47 %	31 %
A utilisé les médias sociaux pour échanger de l'information ou du contenu politique	40 %	39 %	44 %	35 %	29 %	36 %	54 %	51 %	41 %	29 %	48 %	22 %
A signé une pétition	38 %	40 %	42 %	31 %	27 %	32 %	42 %	51 %	39 %	24 %	44 %	23 %
A acheté ou boycotté des produits pour des raisons politiques, environnementales ou éthiques	29 %	21 %	32 %	31 %	28 %	26 %	25 %	32 %	22 %	21 %	35 %	16 %
A écrit un commentaire en ligne dans un blogue, un groupe de discussion ou un article	28 %	27 %	32 %	26 %	20 %	24 %	32 %	44 %	31 %	22 %	32 %	20 %
A porté un t-shirt, un bracelet ou un macaron pour soutenir une cause	26 %	31 %	26 %	21 %	19 %	24 %	33 %	33 %	30 %	12 %	27 %	23 %
A assisté à une assemblée publique sur un enjeu local	13 %	13 %	14 %	12 %	20 %	17 %	18 %	14 %	14 %	6 %	16 %	6 %
A communiqué directement avec un politicien pour lui donner son point de vue sur une question	10 %	6 %	11 %	13 %	20 %	9 %	10 %	16 %	9 %	8 %	13 %	4 %
A pris part à une manifestation ou à une marche de protestation	9 %	8 %	10 %	10 %	6 %	8 %	11 %	12 %	9 %	6 %	11 %	4 %
A affiché une enseigne pour un parti ou un candidat pendant la campagne électorale	8 %	10 %	8 %	7 %	14 %	8 %	8 %	13 %	13 %	5 %	10 %	4 %
A participé à une activité organisée par un parti ou un candidat pendant la campagne électorale	7 %	8 %	6 %	6 %	7 %	4 %	9 %	8 %	10 %	5 %	8 %	4 %
A écrit une lettre ou un courriel à un journal	4 %	4 %	4 %	3 %	6 %	4 %	6 %	6 %	4 %	3 %	3 %	4 %
A assisté à une séance d'information pour savoir comment s'inscrire et voter lors de l'élection	4 %	7 %	4 %	3 %	3 %	5 %	6 %	8 %	7 %	3 %	5 %	4 %

Base : Tous les répondants (n = 3 009)

Un indice a été créé pour comprendre à quel point les jeunes participent activement à ces activités. Sur les 15 activités différentes testées, 36 % des jeunes répondants ont affirmé avoir participé à cinq activités ou plus (tableau 41). Aux fins de l'analyse, nous décrivons ce groupe comme « très engagé ». La moitié est considérée comme « engagée », ayant participé à une à quatre de ces activités. Les 14 % restants sont considérés comme « non engagés », puisqu'ils n'ont participé à aucune de ces activités au cours de la dernière année.

Tableau 41 : Indice de participation politique, selon l'âge et le groupe cible

QC1. Au cours des 12 derniers mois, avez-vous fait l'une des choses suivantes?

	Jeunes	18 à 22 ans	23 à 29 ans	30 à 34 ans	35 ans et +	En milieu rural	Autochtones	Personnes handicapées	Membres de communautés ethnoculturelles	Sans emploi	Votants	Non-votants
Très engagé(e)	36 %	34 %	41 %	32 %	34 %	31 %	40 %	50 %	38 %	20 %	44 %	18 %
Engagé(e)	50 %	52 %	50 %	47 %	59 %	52 %	46 %	38 %	49 %	53 %	50 %	50 %
Non engagé(e)	14 %	14 %	9 %	21 %	8 %	17 %	14 %	12 %	13 %	27 %	6 %	32 %

Base : Tous les répondants (n = 3 009)

Il y a des différences dans l'engagement selon le segment démographique. D'abord, en général, les jeunes sont moins susceptibles que les répondants plus âgés de participer à toute forme d'activité. Chez les jeunes, ceux qui indiquent être très engagés sont plus susceptibles d'avoir entre 23 et 29 ans, alors que les moins engagés ont entre 30 et 34 ans. Parmi les groupes cibles de jeunes, les jeunes handicapés sont plus susceptibles que les autres d'être très engagés alors que les jeunes sans emploi sont le groupe le moins engagé.

Enfin, ceux qui ont voté à la dernière élection sont plus de deux fois plus susceptibles d'être très engagés comparativement à ceux qui n'ont pas voté.

Par région, les jeunes de l'Ontario sont plus susceptibles que ceux du Québec ou de l'Alberta de faire partie des jeunes très engagés (tableau 42).

Tableau 42 : Indice de participation politique, selon la région

QC1. Au cours des 12 derniers mois, avez-vous fait l'une des choses suivantes?

	Jeunes	Atlantique	Québec	Ontario	Prairies	Alberta	C.-B./ Territoires
Très engagé(e)	36 %	40 %	32 %	40 %	35 %	32 %	38 %
Engagé(e)	50 %	50 %	51 %	48 %	53 %	53 %	49 %
Non engagé(e)	14 %	11 %	17 %	12 %	13 %	15 %	13 %

Base : Tous les répondants (n = 3 009)

Par ailleurs, l'enquête portait également sur le bénévolat en général et sur le travail bénévole pour un parti politique ou un candidat. Le tableau 43 indique que près de 4 répondants sur 10 déclarent avoir fait du bénévolat au cours des 12 derniers mois, et ces résultats sont équivalents pour les jeunes et les adultes plus âgés. Toutefois, il existe des différences parmi les jeunes. Plus précisément, ceux âgés de 18 à 22 ans sont plus susceptibles que les jeunes plus âgés d'avoir fait du bénévolat au cours de la dernière année. Ceux qui ont entre 30 et 34 ans sont les moins susceptibles d'en avoir fait. Chez les groupes cibles de jeunes, les Autochtones et les jeunes handicapés sont plus susceptibles d'avoir fait du bénévolat que les jeunes sans emploi, qui le sont le moins. Les femmes sont plus susceptibles que les hommes d'avoir fait du bénévolat. Par région, les jeunes du Québec sont les moins susceptibles d'avoir fait du bénévolat. Ceux qui ont des enfants sont également moins susceptibles de faire du bénévolat comparativement à ceux sans enfants.

Tableau 43 : Bénévolat au sein d'une organisation au cours de la dernière année

D1. Au cours des 12 derniers mois, avez-vous fait du bénévolat au sein d'une organisation?

	Jeunes	18 à 22 ans	23 à 29 ans	30 à 34 ans	35 ans et +	En milieu rural	Autochtones	Personnes handicapées	Membres de communautés ethnoculturelles	Sans emploi	Votants	Non-votants
Oui	39 %	47 %	39 %	31 %	38 %	39 %	46 %	47 %	42 %	26 %	44 %	27 %
Non	59 %	50 %	60 %	66 %	62 %	58 %	51 %	46 %	55 %	72 %	55 %	71 %
Ne sait pas ou ne se souvient pas	2 %	3 %	1 %	2 %	0 %	3 %	3 %	7 %	2 %	1 %	1 %	2 %

Base : Tous les répondants (n = 3 009)

Très peu de répondants ont fait du bénévolat pour un parti politique ou un candidat (tableau 44). Seulement 7 % des jeunes et 12 % des adultes plus âgés disent en avoir fait. Parmi les jeunes, les Autochtones étaient les plus susceptibles de déclarer avoir fait du bénévolat politique (10 %).

Tableau 44 : Bénévolat politique

D2. Ce travail bénévole a-t-il été fait pour un parti politique ou un candidat?

	Jeunes	18 à 22 ans	23 à 29 ans	30 à 34 ans	35 ans et +	En milieu rural	Autochtones	Personnes handicapées	Membres de communautés ethnoculturelles	Sans emploi	Votants	Non-votants
Oui	7 %	5 %	5 %	12 %	12 %	7 %	10 %	6 %	7 %	4 %	7 %	5 %
Non	93 %	94 %	95 %	88 %	88 %	92 %	90 %	94 %	92 %	96 %	92 %	94 %

Base : Tous les répondants ayant fait du bénévolat au sein d'une organisation au cours des 12 derniers mois (n = 1 251)

E. ÉDUCATION CIVIQUE

Six jeunes sur 10 se rappellent avoir suivi des cours sur le gouvernement et la politique à l'école secondaire (tableau 45). Les jeunes sont plus susceptibles de déclarer avoir reçu ce type d'enseignement que les répondants plus âgés. Il y a aussi des différences entre les groupes cibles de jeunes. Les jeunes en milieu rural, les jeunes sans emploi et les jeunes Autochtones sont moins susceptibles de déclarer avoir reçu des cours sur le gouvernement et sur la politique à l'école secondaire. Les votants sont beaucoup plus susceptibles de déclarer en avoir reçu que ceux les non-votants.

Tableau 45 : Cours sur les systèmes de gouvernement et la politique à l'école secondaire

H1. À l'école secondaire, avez-vous suivi des cours sur les systèmes de gouvernement ou sur la politique?

	Jeunes	18 à 22 ans	23 à 29 ans	30 à 34 ans	35 ans et +	En milieu rural	Autochtones	Personnes handicapées	Membres de communautés ethnoculturelles	Sans emploi	Votants	Non-votants
Oui	60 %	67 %	61 %	50 %	50 %	53 %	52 %	66 %	66 %	53 %	65 %	46 %
Non	34 %	27 %	34 %	41 %	45 %	39 %	41 %	27 %	27 %	39 %	30 %	45 %
Ne sait pas	6 %	5 %	4 %	8 %	5 %	7 %	7 %	6 %	6 %	6 %	4 %	8 %

Base : Tous les répondants (n = 3 009)

Un peu moins de la moitié des jeunes se rappellent avoir participé à une élection simulée, par exemple Vote étudiant, à l'école primaire ou secondaire (tableau 46). Les jeunes sont plus susceptibles de déclarer y avoir participé que les adultes plus âgés (46 % contre 39 %). Étant donné que le programme Vote étudiant a fait ses débuts en 2003, il est peu probable que les répondants de 35 ans et plus aient participé à ce programme d'élections simulées (sauf peut-être comme enseignants). Toutefois, ils peuvent se rappeler avoir participé à une élection simulée de manière plus générale.

Ceux qui disent avoir voté sont plus susceptibles que les non-votants de se rappeler avoir participé à un programme d'élections simulées.

Tableau 46 : Participation au programme Vote étudiant

H2. Avez-vous participé à une simulation d'élections à l'école primaire ou secondaire, par exemple Vote étudiant?

	Jeunes	18 à 22 ans	23 à 29 ans	30 à 34 ans	35 ans et +	En milieu rural	Autochtones	Personnes handicapées	Membres de communautés ethnoculturelles	Sans emploi	Votants	Non-votants
Oui	46 %	53 %	48 %	36 %	39 %	45 %	36 %	38 %	45 %	47 %	49 %	39 %
Non	48 %	42 %	47 %	56 %	57 %	48 %	55 %	50 %	48 %	46 %	46 %	53 %
Ne sait pas	6 %	5 %	5 %	7 %	4 %	6 %	8 %	11 %	6 %	5 %	4 %	7 %
Préfère ne pas répondre	1 %	<1 %	1 %	1 %	<1 %	1 %	1 %	1 %	<1 %	2 %	<1 %	1 %

Base : Tous les répondants (n = 3 009)

F. SOURCES D'INFORMATION

En général, les jeunes électeurs ont utilisé trois sources d'information sur l'élection : les sites Web de médias (23 %), la télévision (20 %) et les médias sociaux (19 %) (tableau 47). Les répondants plus âgés sont plus susceptibles de déclarer que la télévision était leur source d'information principale (37 %), suivie des sites Web de médias (19 %) et des journaux (16 %). Fait à noter, les médias sociaux étaient une source d'information plus populaire chez les jeunes que chez les adultes plus âgés (19 % contre 7 %).

Autre détail intéressant, les jeunes Autochtones sont les plus susceptibles d'utiliser les médias sociaux comme principale source d'information sur l'élection.

Tableau 47 : Principale source d'information

E1. Pour l'élection fédérale du 19 octobre, quelle a été votre principale source d'information concernant l'élection?

	Jeunes	18 à 22 ans	23 à 29 ans	30 à 34 ans	35 ans et +	En milieu rural	Autochtones	Personnes handicapées	Membres de communautés ethnoculturelles	Sans emploi	Votants	Non-votants
Télévision	20 %	16 %	17 %	26 %	37 %	24 %	12 %	22 %	21 %	23 %	17%	10%
Site Web d'un média, blogue ou autre source Web	23 %	18 %	28 %	22 %	19 %	16 %	17 %	19 %	19 %	20 %	29%	10%
Sites de réseautage social (Facebook, Twitter, YouTube, etc.)	19 %	22 %	19 %	15 %	7 %	20 %	29 %	23 %	21 %	17 %	19%	19%
Journal/magazine	6 %	4 %	6 %	7 %	16 %	3 %	7 %	4 %	7 %	3 %	6%	4%
Élections Canada (publicité, médias sociaux, etc.)	7 %	11 %	6 %	5 %	<1 %	9 %	10 %	10 %	8 %	5 %	6%	9%
Famille ou amis	6 %	10 %	5 %	3 %	2 %	7 %	4 %	4 %	8 %	5 %	5%	7%
Radio	3 %	2 %	4 %	4 %	6 %	4 %	2 %	1 %	3 %	4 %	4%	3%
Carte d'information de l'électeur	4 %	4 %	3 %	4 %	<1 %	4 %	5 %	2 %	6 %	6 %	4%	3%
Site Web d'un parti politique	3 %	2 %	4 %	2 %	2 %	3 %	2 %	1 %	2 %	2 %	4%	1%
Gouvernement	1 %	1 %	<1 %	<1 %	1 %	<1 %	1 %	<1 %	1 %	1 %	<1%	1%
Courrier (général)	<1 %	<1 %	1 %	0 %	<1 %	1 %	<1 %	1 %	<1 %	<1 %	<1%	1%
Dépliants de candidats reçus par la poste	<1 %	<1 %	0 %	<1 %	<1 %	<1 %	1 %	<1 %	<1 %	<1 %	<1%	<1%

Base : Tous les répondants (n = 3 009)

Un peu plus de 70 % des jeunes ont indiqué qu'il était facile d'obtenir assez d'information sur les candidats et les partis politiques pour savoir pour qui voter dans leur circonscription (tableau 48). Dans l'ensemble, une proportion similaire croyait qu'il était très facile (34 %) ou plutôt facile (37 %) de se renseigner sur les candidats. Toutefois, près de 20 % des jeunes ont trouvé qu'il était plutôt difficile ou très difficile de trouver l'information.

Il existe des différences dans la perception de la facilité de trouver l'information. Les répondants plus âgés sont plus susceptibles que les jeunes de trouver très facile ou plutôt facile de se renseigner sur les candidats et les partis politiques (tableau 48). Par région, les jeunes du Canada atlantique sont plus susceptibles de penser qu'il est facile de trouver l'information comparativement à ceux des autres régions (tableau 49).

Tableau 48 : Facilité de se renseigner sur les candidats et les partis politiques, selon l'âge et le groupe cible

B10_E. En réfléchissant à la dernière élection, dans quelle mesure était-il difficile ou facile de se renseigner sur les candidats et les partis politiques pour savoir pour qui voter dans votre circonscription?

	Jeunes	18 à 22 ans	23 à 29 ans	30 à 34 ans	35 ans et +	En milieu rural	Autochtones	Personnes handicapées	Membres de communautés ethnoculturelles	Sans emploi	Votants	Non-votants
Très facile	34 %	33 %	35 %	35 %	59 %	35 %	37 %	30 %	30 %	34 %	38 %	26 %
Plutôt facile	37 %	36 %	37 %	36 %	22 %	36 %	33 %	32 %	39 %	25 %	39 %	30 %
Plutôt difficile	15 %	14 %	18 %	12 %	11 %	14 %	13 %	18 %	17 %	14 %	15 %	14 %
Très difficile	4 %	5 %	4 %	2 %	6 %	4 %	4 %	4 %	6 %	5 %	3 %	5 %
Je n'ai pas cherché l'information	7 %	8 %	5 %	10 %	1 %	7 %	10 %	12 %	6 %	16 %	3 %	19 %
Ne sait pas	2 %	3 %	1 %	3 %	1 %	3 %	2 %	4 %	2 %	4 %	0 %	6 %
Préfère ne pas répondre	1 %	1 %	0 %	1 %	0 %	1 %	1 %	0 %	0 %	2 %	0 %	1 %

Base : Tous les répondants (n = 3 009)

Tableau 49 : Facilité de se renseigner sur les candidats et les partis politiques, selon la région

B10_E. En réfléchissant à la dernière élection, dans quelle mesure était-il difficile ou facile de se renseigner sur les candidats et les partis politiques pour savoir pour qui voter dans votre circonscription?

	Jeunes	Atlantique	Québec	Ontario	Prairies	Alberta	C.-B./ Territoires
Très facile	34 %	42 %	40 %	33 %	34 %	29 %	34 %
Plutôt facile	37 %	40 %	34 %	36 %	33 %	41 %	37 %
Plutôt difficile	15 %	8 %	12 %	18 %	17 %	15 %	15 %
Très difficile	4 %	3 %	3 %	4 %	7 %	4 %	4 %
Je n'ai pas cherché l'information	7 %	5 %	8 %	7 %	6 %	8 %	7 %
Ne sait pas	2 %	2 %	3 %	2 %	3 %	2 %	2 %
Préfère ne pas répondre	1 %	1 %	1 %	0 %	0 %	1 %	1 %

Base : Tous les répondants (n = 3 009)

G. CONNAISSANCES POLITIQUES

Enfin, des questions ont été posées aux participants afin d'évaluer leurs connaissances politiques. Les répondants ont été invités à : indiquer le parti qui a remporté le plus de sièges lors de l'élection générale; citer le nom du premier ministre de leur province; attribuer la responsabilité de différents portefeuilles à un ordre de gouvernement (fédéral ou provincial); et indiquer quel est le poste occupé par David Cameron.

Tout d'abord, les jeunes ont, dans leur grande majorité (85 %), correctement nommé le Parti libéral comme le parti ayant remporté le plus grand nombre de sièges lors de la dernière élection générale fédérale (tableau 50). Des différences ont été constatées entre les jeunes et les répondants de 35 ans et plus. Les jeunes ont un peu moins souvent répondu correctement (85 % contre 95 %), et ils ont plus souvent déclaré ne pas connaître la réponse. Il y a également des différences entre les groupes cibles de jeunes. Les jeunes Autochtones (76 %) et les jeunes sans emploi (66 %) étaient un peu moins nombreux à savoir qui a remporté le plus de sièges, et les plus susceptibles d'affirmer ne pas savoir la réponse. Les jeunes votants étaient plus susceptibles que les jeunes non-votants d'indiquer correctement que le Parti libéral avait remporté le plus de sièges lors de l'élection générale fédérale.

Tableau 50 : Parti qui a remporté le plus de sièges lors de l'élection générale fédérale

11. Quel parti a remporté le plus grand nombre de sièges lors de l'élection fédérale du 19 octobre?

	Jeunes	18 à 22 ans	23 à 29 ans	30 à 34 ans	35 ans et +	En milieu rural	Autochtones	Personnes handicapées	Membres de communautés ethnoculturelles	Sans emploi	Votants	Non-votants
Parti libéral	85 %	81 %	88 %	86 %	95 %	80 %	76 %	80 %	86 %	66 %	94 %	67 %
Autre	1 %	1 %	1 %	1 %	1 %	2 %	2 %	1 %	1 %	3 %	1 %	2 %
Ne sait pas	12 %	16 %	10 %	9 %	3 %	15 %	19 %	18 %	10 %	26 %	4 %	28 %
Préfère ne pas répondre	2 %	1 %	1 %	3 %	0 %	3 %	2 %	1 %	3 %	4 %	1 %	2 %

Base : Tous les répondants (n = 3 009)

Dans l'ensemble, 6 jeunes sur 10 (62 %) ont correctement nommé le gouvernement provincial comme étant l'ordre de gouvernement dont relève d'abord l'éducation (tableau 51). Une proportion légèrement plus faible (54 %) a correctement nommé le gouvernement fédéral comme étant l'ordre de gouvernement dont relève l'assurance emploi (tableau 52). Dans les deux cas, les jeunes se sont montrés moins susceptibles que les répondants de 35 ans et plus d'attribuer la responsabilité à l'ordre de gouvernement approprié. Chose intéressante, les jeunes sans emploi ont été les moins susceptibles de désigner correctement le gouvernement fédéral comme responsable de l'assurance emploi.

Tableau 51 : Ordre de gouvernement responsable de l'éducation

12. De quel ordre de gouvernement relève d'abord l'éducation – fédéral, provincial ou municipal?

	Jeunes	18 à 22 ans	23 à 29 ans	30 à 34 ans	35 ans et +	En milieu rural	Autochtones	Personnes handicapées	Membres de communautés ethnoculturelles	Sans emploi	Votants	Non-votants
Fédéral	15 %	12 %	15 %	17 %	11 %	17 %	22 %	12 %	17 %	16 %	14 %	16 %
Provincial	62 %	62 %	63 %	61 %	76 %	58 %	53 %	66 %	63 %	48 %	69 %	48 %
Municipal	4 %	5 %	4 %	4 %	4 %	3 %	3 %	3 %	5 %	3 %	3 %	6 %
Ne sait pas	18 %	20 %	17 %	16 %	9 %	20 %	20 %	18 %	14 %	32 %	13 %	28 %

Base : Tous les répondants (n = 3 009)

Tableau 52 : Responsabilité de l'assurance emploi

13. De quel ordre de gouvernement relève d'abord l'assurance emploi – fédéral, provincial ou municipal?

	Jeunes	18 à 22 ans	23 à 29 ans	30 à 34 ans	35 ans et +	En milieu rural	Autochtones	Personnes handicapées	Membres de communautés ethnoculturelles	Sans emploi	Votants	Non-votants
Fédéral	54 %	42 %	57 %	61 %	75 %	49 %	47 %	38 %	50 %	37 %	58 %	46 %
Provincial	23 %	26 %	22 %	20 %	17 %	25 %	30 %	29 %	25 %	29 %	23 %	23 %
Municipal	2 %	4 %	2 %	1 %	2 %	2 %	3 %	4 %	3 %	5 %	2 %	2 %
Ne sait pas	20 %	27 %	19 %	16 %	7 %	23 %	19 %	28 %	19 %	28 %	17 %	28 %

Base : Tous les répondants (n = 3 009)

En ce qui concerne la connaissance de différentes personnalités politiques, un peu plus de la moitié (56 %) des jeunes ont correctement nommé le premier ministre de leur province ou territoire, contre plus des trois quarts (76 %) des répondants plus âgés (tableau 53). Au sein des groupes cibles de jeunes, le niveau de connaissance relativement au premier ministre de la province ou du territoire s'est avéré le plus bas parmi les jeunes Autochtones et les jeunes sans emploi.

Les jeunes qui ont voté à l'élection générale fédérale se sont révélés plus susceptibles de nommer correctement le premier ministre de leur province ou de leur territoire que ne le sont les non-votants.

Tableau 53 : Connaissance relative au premier ministre de la province ou du territoire

14. Quel est le nom du premier ministre de votre province ou territoire?

(% donnant la bonne réponse)

	Jeunes	18 à 22 ans	23 à 29 ans	30 à 34 ans	35 ans et +	En milieu rural	Autochtones	Personnes handicapées	Membres de communautés ethnoculturelles	Sans emploi	Votants	Non-votants
Bonne réponse	56 %	49 %	57 %	62 %	76 %	51 %	42 %	56 %	53 %	42 %	66 %	34 %
Mauvaise réponse	7 %	7 %	7 %	6 %	3 %	10 %	13 %	5 %	8 %	9 %	3 %	7 %
Ne sait pas	33 %	41 %	33 %	27 %	20 %	35 %	42 %	37 %	34 %	48 %	2 %	3 %
Préfère ne pas répondre	4 %	3 %	3 %	5 %	1 %	4 %	3 %	2 %	5 %	2 %	26 %	50 %

Base : Tous les répondants (n = 3 009)

Chez les jeunes, ceux âgés de 18 à 22 ans se sont révélés moins susceptibles que leurs homologues plus âgés de connaître le nom du premier ministre de leur province ou de leur territoire. Une légère différence a également été constatée selon le sexe des répondants. En effet, les jeunes hommes ont démontré de meilleures connaissances que les jeunes femmes (60 % contre 52 %).

Des différences considérables ont été constatées entre les provinces et les territoires (tableau 54). Les jeunes des Territoires du Nord-Ouest, du Nunavut et de l'Île-du-Prince-Édouard ont plus souvent été capables de nommer correctement leur premier ministre, alors que les jeunes du Nouveau-Brunswick, du Manitoba et du Yukon l'ont été le moins.

Tableau 54 : Connaissance relative au premier ministre de la province ou du territoire, selon la province ou le territoire

14. Quel est le nom du premier ministre de votre province ou territoire?
(% donnant la bonne réponse)

	Jeunes	Territoires du Nord-Ouest	Nunavut	Île-du-Prince-Édouard	Saskatchewan	Colombie-Britannique	Terre-Neuve-et-Labrador	Québec	Ontario	Alberta	Nouvelle-Écosse	Nouveau-Brunswick	Manitoba	Yukon
Bonne réponse	56 %	83 %	75 %	70 %	68 %	61 %	60 %	60 %	58 %	56 %	55 %	44 %	36 %	33 %
Mauvaise réponse	7 %	0 %	25 %	0 %	5 %	6 %	7 %	9 %	7 %	4 %	6 %	14 %	3 %	0 %
Ne sait pas	33 %	17 %	0 %	30 %	25 %	30 %	33 %	28 %	32 %	36 %	38 %	37 %	57 %	67 %
Préfère ne pas répondre	4 %	0 %	0 %	0 %	2 %	3 %	0 %	3 %	3 %	4 %	2 %	6 %	4 %	0 %

*Note : Pour certaines provinces ou certains territoires, la taille de la base est très restreinte.

Base : Tous les répondants (n = 3 009)

Enfin, les répondants ont été interrogés sur le poste tenu par David Cameron. Cette question avait pour objectif d'évaluer le niveau de connaissance des enjeux mondiaux. Peut-être sans surprise, cette question a enregistré les niveaux de connaissances politiques les plus bas (tableau 55). Un jeune sur cinq a correctement désigné David Cameron comme le premier ministre du Royaume-Uni⁸. Cette proportion

⁸ Plusieurs réponses ont été jugées correctes, à savoir : premier ministre d'Angleterre, premier ministre britannique, premier ministre de Grande-Bretagne.

était légèrement inférieure à celle des adultes plus âgés, qui s'élevait à 25 %. Parmi les groupes cibles de jeunes, le niveau de connaissance du poste de David Cameron a été le plus faible chez les jeunes des milieux ruraux et les jeunes Autochtones. Comme en d'autres domaines, des différences ont été relevées entre les deux sexes. Les jeunes hommes se sont avérés deux fois plus susceptibles que les jeunes femmes de désigner correctement David Cameron (27 % contre 14 %).

Tableau 55 : Connaissance relative au poste de David Cameron

15. Voici maintenant une question au sujet d'une personnalité publique : David Cameron. Quel poste ou quelles fonctions politiques celui-ci occupe-t-il maintenant?

	Jeunes	18 à 22 ans	23 à 29 ans	30 à 34 ans	35 ans et +	En milieu rural	Autochtones	Personnes handicapées	Membres de communautés ethnoculturelles	Sans emploi	Votants	Non-votants
Premier ministre du Royaume-Uni	21 %	17 %	21 %	23 %	25 %	14 %	13 %	24 %	23 %	24 %	25 %	10 %
Dirigeant du Parti conservateur britannique	<1 %	1 %	0 %	<1 %	<1 %	<1 %	0 %	0 %	1 %	0 %	<1 %	<1 %
Gouverneur général	1 %	1 %	2 %	1 %	3 %	1 %	0 %	1 %	1 %	0 %	2 %	1 %
Premier ministre (sans autre précision)	1 %	1 %	1 %	1 %	<1 %	<1 %	2 %	2 %	2 %	<1 %	1 %	1 %
Autre	3 %	4 %	2 %	3 %	4 %	3 %	2 %	3 %	5 %	1 %	3 %	2 %
Ne sait pas	71 %	74 %	72 %	67 %	67 %	78 %	79 %	69 %	64 %	72 %	67 %	82 %
Préfère ne pas répondre	3 %	3 %	2 %	4 %	<1 %	4 %	4 %	2 %	4 %	3 %	2 %	5 %

Base : Tous les répondants (n = 3 009)

Les résultats des questions relatives aux connaissances ont été combinés pour créer un indice de 0 à 5, d'après le nombre de réponses correctes données par les jeunes. Les résultats ont mis en évidence d'assez grands écarts de connaissances : 15 % des jeunes ont répondu correctement à toutes les questions sur les connaissances et 28 %, à quatre questions sur cinq. À l'autre extrémité, 10 % des jeunes n'ont répondu correctement à aucune des cinq questions. Les autres répondants se répartissent assez également entre une, deux et trois réponses correctes (16 %, 13 %, et 18 % respectivement).

Le niveau de connaissance varie selon l'âge (tableau 56). Globalement, les jeunes ont démontré moins de connaissances que les répondants de 35 ans et plus. Parmi les groupes cibles de jeunes, les sans-emploi sont les moins bien renseignés dans le domaine politique. Enfin, les votants se sont révélés plus au courant des rôles et des responsabilités que les non-votants. Peu de différences ont été constatées en ce qui concerne les niveaux de connaissances selon la région.

Tableau 56 : Indice de connaissances globales

Q1SERIES. Somme des bonnes réponses aux questions sur le parti qui a remporté le plus grand nombre de sièges, sur l'ordre de gouvernement responsable de différents portefeuilles et sur les rôles de différentes personnalités politiques.

	Jeunes	18 à 22 ans	23 à 29 ans	30 à 34 ans	35 ans et +	En milieu rural	Autochtones	Personnes handicapées	Membres de communautés ethnoculturelles	Sans emploi	Votants	Non-votants
Zéro	10 %	12 %	8 %	10 %	2 %	12 %	15 %	13 %	10 %	23 %	3 %	25 %
Une	16 %	16 %	17 %	15 %	12 %	18 %	19 %	14 %	15 %	20 %	15 %	19 %
Deux	13 %	13 %	12 %	13 %	10 %	16 %	15 %	9 %	13 %	13 %	12 %	14 %
Trois	18 %	20 %	19 %	14 %	11 %	17 %	21 %	15 %	19 %	12 %	17 %	20 %
Quatre	28 %	27 %	28 %	30 %	43 %	27 %	21 %	26 %	28 %	16 %	34 %	16 %
Cinq	15 %	12 %	16 %	18 %	22 %	10 %	9 %	22 %	16 %	16 %	20 %	6 %

Base : Tous les répondants (n = 3 009)

Les résultats de ceux qui ont répondu « Ne sait pas » aux questions relatives aux connaissances ont été combinés pour obtenir un indice de 0 à 5, d'après le nombre de réponses « Ne sait pas » (tableau 57). Les résultats ont mis en évidence d'assez grands écarts. Vingt-quatre pourcent des jeunes ont donné une réponse autre que « Ne sait pas » aux cinq questions sur les connaissances et 33 % ont répondu « Ne sait pas » à une seule des questions. À l'autre extrémité, 10 % des jeunes ont répondu « Ne sait pas » à quatre (6 %) ou cinq (4 %) questions. Un jeune sur cinq (22 %) a répondu « Ne sait pas » à deux questions alors que 1 sur 10 (11 %) a donné cette réponse à trois des questions.

Le pourcentage de participants répondant « Ne sait pas » diminue avec l'âge. Les jeunes se sont montrés plus susceptibles de répondre « Ne sait pas » à plusieurs questions que les répondants de 35 ans et plus. Parmi les groupes cibles de jeunes, les sans-emploi ont répondu « Ne sait pas » à plus de questions que ceux des autres groupes. Enfin, les non-votants se sont montrés plus susceptibles de répondre « Ne sait pas » que les votants. Peu de différences ont été constatées en ce qui concerne les niveaux de connaissances selon la région.

Tableau 57 : Indice de ceux qui ont répondu « Ne sait pas » aux questions relatives aux connaissances

Q1SERIES. Somme des réponses « Ne sait pas » aux questions sur le parti ayant remporté le plus grand nombre de sièges, sur l'ordre de gouvernement responsable de différents portefeuilles et sur les rôles de différentes personnalités politiques.

	Jeunes	18 à 22 ans	23 à 29 ans	30 à 34 ans	35 ans et +	En milieu rural	Autochtones	Personnes handicapées	Membres de communautés ethnoculturelles	Sans emploi	Votants	Non-votants
Zéro	24 %	19 %	23 %	28 %	29 %	19 %	16 %	21 %	27 %	23 %	28 %	13 %
Une	33 %	28 %	35 %	36 %	46 %	37 %	35 %	34 %	34 %	28 %	40 %	25 %
Deux	22 %	26 %	21 %	21 %	17 %	21 %	26 %	24 %	20 %	18 %	20 %	27 %
Trois	11 %	14 %	12 %	7 %	5 %	12 %	9 %	9 %	12 %	13 %	8 %	14 %
Quatre	6 %	7 %	7 %	4 %	2 %	8 %	10 %	5 %	5 %	9 %	4 %	10 %
Cinq	4 %	6 %	2 %	4 %	<1 %	3 %	5 %	6 %	2 %	9 %	1 %	10 %

Base : Tous les répondants (n = 3 009)

CONCLUSION

L'ENJ a pour objectif de fournir de l'information détaillée sur les obstacles liés à la motivation et à l'accès qui empêchent les jeunes Canadiens de 18 à 34 ans de voter. L'enquête de 2015 a permis d'obtenir un aperçu actualisé du comportement électoral des jeunes au Canada. Par rapport aux électeurs de 35 ans et plus, des différences semblent perdurer en ce qui concerne le comportement, les attitudes et les connaissances relativement au vote et au processus de vote. Les différences les plus notables sont constatées chez les plus jeunes : de 18 à 22 ans. Présentes dans l'ensemble des résultats, ces différences concernent les facteurs liés à la fois à l'accès et à la motivation et indiquent que les jeunes ont des besoins d'information différents de ceux des adultes plus âgés. De plus, l'étude met en évidence un certain nombre de différences importantes entre des sous-groupes des jeunes, notamment pour les Autochtones, les jeunes handicapés et les jeunes sans emploi, indiquant que les jeunes ne constituent pas une population homogène.

ANNEXE A : MÉTHODOLOGIE

L'Enquête nationale auprès des jeunes (ENJ) de 2015 a eu recours à une méthodologie mixte qui a permis à Élections Canada de joindre ses populations cibles. La présente section résume l'approche globale adoptée pour cette recherche ainsi que l'échantillon obtenu.

- Nielsen a proposé un total de 3 000 sondages de 20 minutes auprès de Canadiens de toutes les provinces et de tous les territoires, dans la langue officielle de leur choix. L'échantillon final comprenait 3 009 participants au total qui ont répondu à un questionnaire de 22 minutes. Les répondants étaient répartis en trois groupes : l'échantillon principal, le suréchantillon et le groupe des adultes plus âgés.
- Le groupe principal devait être composé d'un échantillon représentatif, segmenté par région, de 1 250 Canadiens âgés de 18 à 34 ans. Les répondants devaient être répartis également en trois catégories d'âge, comme suit :
 - 18 à 22 ans (34 % des répondants);
 - 23 à 29 ans (33 % des répondants);
 - 30 à 34 ans (33 % des répondants).
- Le suréchantillon était une surreprésentation de cinq groupes d'intérêt parmi les jeunes Canadiens (de 18 à 34 ans). Les 1 250 répondants supplémentaires se répartissent dans cinq sous-groupes :
 - Autochtones;
 - membres de communautés ethnoculturelles;
 - jeunes habitant dans des régions rurales;
 - jeunes handicapés;
 - jeunes sans emploi (qui ne vont pas à l'école).
- Lors de la planification du travail sur le terrain, après des discussions avec le gestionnaire de projet et le spécialiste des échantillons, il a été décidé d'augmenter la taille de l'échantillon principal afin de compenser les abandons naturels des populations du suréchantillon. Le suréchantillon restant devait cibler plus particulièrement les jeunes Autochtones, les jeunes sans emploi et les jeunes déclarant avoir un handicap. Cette stratégie devait permettre d'obtenir un échantillon plus représentatif tout en atteignant toujours les objectifs minimaux dans chaque population cible.
- L'échantillon final comprenait un échantillon principal de jeunes de 1 752 répondants ainsi qu'un suréchantillon de 754 répondants. L'échantillon principal suivait une répartition proportionnelle en matière d'âge, de sexe et de région, d'après le Recensement de 2011. Les répondants du suréchantillon n'ont été sélectionnés que par rapport à la caractéristique cible (Autochtones, jeunes sans emploi ou jeunes déclarant avoir un handicap).
- Le groupe témoin était composé de 503 Canadiens âgés de 35 ans et plus.
- Nous cherchions à compter parmi les répondants 40 % de non-votants, définis comme n'ayant pas voté à l'élection générale fédérale de 2015. Cependant, nous n'avons pas pu atteindre cet objectif. La difficulté à joindre des non-votants est bien connue, surtout dans le cas d'entrevues

téléphoniques. Notre échantillon de jeunes comprenait 33 % de non-votants alors que notre suréchantillon en comprenait 20 %. Cette faible proportion est peut-être attribuable à une participation supérieure à la dernière élection, plus particulièrement au sein des populations autochtones. L'échantillon a été pondéré pour refléter la participation réelle au scrutin.

Pour les besoins de cette recherche, Élections Canada proposait les définitions suivantes des cinq sous-échantillons utilisés. Il convient de noter que toutes ces catégories ne sont pas mutuellement exclusives.

- **Autochtones** : Tels que définis par Statistique Canada – Membres des Premières Nations vivant dans des réserves ou hors réserve, Inuits et Métis.
- **Membres de communautés ethnoculturelles** : Ceux qui se considèrent comme appartenant à une minorité visible ou ceux qui sont nés à l'extérieur du Canada, mais qui ne se considèrent pas comme appartenant à une minorité visible, et dont la langue maternelle n'est pas l'anglais, le français ou une langue autochtone.
- **Jeunes des régions rurales** : Ceux qui vivent dans une collectivité rurale comptant moins de 10 000 habitants.
- **Jeunes handicapés** : Ceux qui déclarent avoir un handicap physique, mental ou d'apprentissage.
- **Jeunes sans emploi (qui ne vont pas à l'école)** : Ceux qui ne travaillent pas, ni à temps plein ni à temps partiel et ni à domicile ni pour un employeur, et qui ne sont pas étudiants, personnes au foyer ou retraités.

Les données ont été recueillies au moyen de 1 503 entrevues menées par téléphone cellulaire (auprès de 1 000 jeunes répondants et de 503 répondants de 35 ans et plus) et de 1 506 questionnaires remplis en ligne, par les 752 jeunes restants de l'échantillon principal et les 754 jeunes du suréchantillon.

Le tableau ci-dessous indique la répartition des deux méthodes :

Méthodes	Par téléphone (ITAO)*			En ligne (panel)		Total
	Échantillon principal	Complément (échantillon de commodité)	Population générale (35 ans et plus)	Échantillon principal	Complément (échantillon de commodité)	
Nombre d'entrevues	1 000	–	503	752	754	3 009

*Interview téléphonique assisté par ordinateur

Nous avons eu recours à notre panel en ligne ainsi qu'au panel en ligne Edge Interactive pour constituer le suréchantillon. Trouver des jeunes sans emploi a été plus difficile qu'initialement prévu. La plupart des panels ne ciblent pas les répondants sans emploi étant donné qu'il s'agit d'une situation en perpétuelle évolution. Après avoir communiqué avec plusieurs panels partenaires, nous n'avons finalement pas pu réunir le nombre voulu dans les délais. Il s'agit du seul quota auquel nous n'avons pas réussi à satisfaire.

CADRE D'ÉCHANTILLONNAGE

Le tableau ci-dessous indique la stratégie d'échantillonnage, conçue pour assurer la représentation des régions d'après les résultats du dernier recensement. Le tableau suivant indique la répartition réelle. Veuillez noter que, comme mentionné, notre stratégie d'échantillonnage a été modifiée, incluant des répondants qui faisaient auparavant partie du suréchantillon.

STRATÉGIE DE RÉPARTITION DE L'ÉCHANTILLON PRINCIPAL

ÂGE		De 18 à 22 ans (34 %)		De 23 à 29 ans (33 %)		De 30 à 34 ans (33 %)		35 ans et +		Total	
		M (50 %)	F (50 %)	M (50 %)	F (50 %)	M (50 %)	F (50 %)	M (50 %)	F (50 %)		
Atlantique	N.-B.	6	6	5	5	5	5	6	7	45	142
	N.-É.	7	7	6	6	6	6	7	8	53	
	Î.-P.-É.	1	1	1	1	1	1	1	1	8	
	T.-N.-L.	5	5	4	4	4	4	5	5	36	
Québec	Qc	52	52	50	51	50	51	61	62	429	429
Ontario	Ont.	80	80	77	78	77	77	93	94	656	656
Prairies	Alb.	20	21	19	20	19	19	24	24	166	288
	Sask.	7	7	6	7	6	7	8	8	56	
	Man.	8	8	8	8	8	7	9	10	66	
C.-B./ Territoires	C.-B.	28	28	26	27	26	27	32	33	227	235
	Yukon										
	T.N.-O.	1	1	1	1	1	1	1	1	8	
	Nun.										
Total		215	216	203	208	203	205	247	253	1 750*	
		431		411		408		500			

*Max. n = 500 répondants de 35 ans et plus.

RÉPARTITION DE L'ÉCHANTILLON PRINCIPAL

ÂGE		De 18 à 22 ans (34 %)		De 23 à 29 ans (33 %)		De 30 à 34 ans (32 %)		35 ans et +		Total	
		H (52 %)	F (49 %)	H (47 %)	F (53 %)	H (47 %)	F (53 %)	H (53 %)	F (47 %)		
Atlantique	N.-B.	6	11	3	8	4	7	9	10	58	173
	N.-É.	6	11	7	7	6	8	11	12	68	
	Î.-P.-É.	1	2	1	0	2	1	0	0	7	
	T.-N.-L.	4	4	6	4	7	6	5	4	40	
Québec	Qc	99	66	85	99	68	80	36	24	557	557
Ontario	Ont.	104	119	100	94	100	108	127	104	856	856
Prairies	Alb.	27	23	26	31	24	30	30	28	219	376
	Sask.	12	9	6	10	7	10	7	10	71	
	Man.	6	16	10	4	17	17	8	8	86	
C.-B./ Territoires	C.-B.	44	30	33	50	28	32	35	33	285	293
	Yukon										
	T.N.-O.	0	0	0	1	3	2	1	1	8	
	Nun.										
Total		309	291	277	308	266	301	269	234	2 255	
		600		585		567		503			

Comme mentionné plus haut, parmi les 2 255 répondants de l'échantillon principal, 1 503 (1 000 jeunes et 503 adultes) ont été sélectionnés au hasard et contactés par téléphone cellulaire. Les 752 autres répondants ont répondu au sondage par l'intermédiaire de notre panel en ligne.

SURÉCHANTILLON

L'échantillon restant (754 répondants) a été divisé en cinq sous-échantillons. Le tableau ci-dessous présente notre prévision des résultats de l'échantillonnage par groupe cible, d'après notre expérience passée. Il faut noter que ces groupes ne sont pas mutuellement exclusifs; par conséquent, les quotas de chaque groupe sont satisfaits en commençant par ceux dont l'incidence est la plus faible.

Prévision des résultats de l'échantillonnage

Description	Échantillon principal	Complément	Total
Autochtones	15	250	265
Membres de communautés ethnoculturelles	225	150	375
Milieux ruraux – Nord canadien	225	100	325
Personne handicapée (autodéclarée)	50	150	200
Sans emploi	175	100	275
Total	690	750	1 440

Pour satisfaire à tous les quotas, il a été nécessaire de surveiller constamment le travail sur le terrain et d'élaborer plusieurs versions du questionnaire simultanément. Nous avons commencé par l'échantillon principal, en effectuant des interviews téléphoniques assistés par ordinateur. Une fois la répartition bien cernée, nous avons ouvert l'échantillon principal en ligne et le complément. Le tableau ci-dessous présente la répartition réelle des groupes du suréchantillon.

Résultats réels de l'échantillonnage

Description	Échantillon principal	Complément	Total
Autochtones	112	152	264
Membres de communautés ethnoculturelles	383	335	718
Milieus ruraux – Nord canadien	575	240	815
Personne handicapée (autodéclarée)	160	120	280
Sans emploi	131	44	175
Total	1 361	891	2 252

ANNEXE B : QUESTIONNAIRE

Élections Canada – Enquête nationale auprès des jeunes 2015

Ébauche finale : le 26 août 2015

INTRODUCTION

Bonjour! Je me nomme _____ et je vous appelle de la part de Nielsen pour le compte d'Élections Canada. Nous effectuons une enquête auprès des jeunes au sujet du processus électoral. Il suffirait d'environ 15 ou 20 minutes pour y répondre.

Le moment est-il bien choisi? [SI NON, FIXEZ RENDEZ-VOUS POUR LE RAPPEL] Préférez-vous continuer en anglais ou en français?

Vos réponses demeureront entièrement confidentielles et anonymes. Cette enquête est enregistrée dans le système national d'enregistrement des sondages.

- | | |
|--|--------------------------|
| 1 – Oui - ANGLAIS | CONTINUEZ EN ANGLAIS |
| 2 – Oui- FRANÇAIS | CONTINUEZ EN FRANÇAIS |
| 3 – Non, le moment est mal choisi - RAPPELEZ PLUS TARD | PRÉCISEZ LA DATE/L'HEURE |
| 98 - REFUS | REMERCIEZ/TERMINEZ |

[Base : tous]

A1. Nous devons parler à une personne qui était âgée de 18 à 34 ans le 19 octobre cette année. Est-ce que c'est votre cas?

1. Oui **[PASSEZ À A2]**
2. Non

Si QA1=2, lisez : A1a. Est-ce qu'il y a quelqu'un chez vous qui était âgé de 18 à 34 ans le 19 octobre?

1. OUI (**REPRENEZ L'INTRODUCTION**)
2. NON

Si QA1a=2, lisez : A1b. Nous devons aussi parler à une personne qui était âgée de 35 ans ou plus le

19 octobre. Est-ce votre cas?

1. OUI [PASSEZ À A2]
2. NON

Si QA1b=2, lisez : A1c. Est-ce qu'il y a quelqu'un chez vous qui était âgé de 35 ans ou plus le 19 octobre?

1. OUI (*REPRENEZ L'INTRODUCTION*)
2. NON (*TERMINEZ*)
3. OUI, MAIS LA PERSONNE N'EST PAS DISPONIBLE EN CE MOMENT (*ALLEZ À L'ÉCRAN DES DISPOSITIONS*)

Si QA1=1 ou si QA1b=1 :

A2. En quelle année êtes-vous né(e)?⁹ [Programmer – add in min = 1997 and a max 1916]

[PROGRAMMER NOTE: ALLOW 500 RESPONDENTS OVER 35 (add in max = 1980)]

Année : _____

98. Refus¹⁰

Si QA2 = 98, lisez : Est-ce qu'il y a quelqu'un chez vous qui était âgé de 18 à 34 ans le 19 octobre? (*Si oui, reprenez l'introduction. Si non, terminez*)

SECTION A : ADMISSIBILITÉ À L'ENQUÊTE

[Base : tous]

A3. Est-ce que vous êtes bien citoyen(ne) canadien(ne)?

1. Oui (*poursuivez*)
 2. Non. (*terminez*)
98. Refus (*mettez fin à l'échange*)

Si QA3 = 2 ou 98, lisez : SI NON : L'enquête ne vise que les citoyens canadiens. Y a-t-il quelqu'un chez vous qui est citoyen canadien et qui était âgé de 18 ans ou plus le 19 octobre? SI OUI, DEMANDEZ DE

⁹ Cette question doit faire l'objet d'un suivi (quota).

¹⁰ Attribuez le chiffre 88 à toutes les réponses Ne sait pas ou ne se souvient pas. Attribuez le chiffre 98 aux Refuse de répondre et 99 aux réponses Sans objet.

PARLER À CETTE PERSONNE ET **REPRENEZ L'INTRODUCTION**. SI NON, LISEZ : Je vous remercie, mais l'enquête ne vise que les citoyens canadiens.

[Base : tous]

[NOTE À L'INTERVIEWEUR : POSEZ LA QUESTION SEULEMENT SI NÉCESSAIRE]¹¹

A4. Quel est votre sexe?

1. Masculin (**poursuivez**)
2. Féminin (**poursuivez**)

[Base : tous]

[PROGRAMMER NOTE: Precode list. Show the province only. Use regions for quotas only]

[NOTE À L'INTERVIEWEUR : NE LISEZ PAS]

A5. Dans quelle province ou quel territoire vivez-vous?

1. Terre-Neuve-et-Labrador (**N'AFFICHEZ PAS : Atlantique**)
2. Nouveau-Brunswick (**N'AFFICHEZ PAS : Atlantique**)
3. Nouvelle-Écosse (**N'AFFICHEZ PAS : Atlantique**)
4. Île-du-Prince-Édouard (**N'AFFICHEZ PAS : Atlantique**)
5. Québec
6. Ontario
7. Manitoba (**N'AFFICHEZ PAS : Prairies**)
8. Saskatchewan (**N'AFFICHEZ PAS : Prairies**)
9. Alberta (**N'AFFICHEZ PAS : Prairies**)
10. Colombie-Britannique
11. Nunavut (**N'AFFICHEZ PAS : Nord**)
12. Territoires du Nord-Ouest (**N'AFFICHEZ PAS : Nord**)
13. Yukon (**N'AFFICHEZ PAS : Nord**)
98. Refus (**terminez**)

[Base : tous]

A6. Présentement, vivez-vous en milieu rural ou dans une petite collectivité de moins de

¹¹ Cette question doit faire l'objet d'un suivi (quota).

10 000 habitants?¹²

1. Oui (*poursuivez*)
2. Non (*poursuivez*)
98. Refus (*poursuivez*)

[Base : tous]

A7. Vous considérez-vous comme un(e) Autochtone?¹³

[NOTE À L'INTERVIEWEUR : Si on vous le demande, autrement dit, êtes-vous un(e) descendant(e) d'un peuple des Premières Nations, inuit ou métis?]

1. Oui (*poursuivez*)
2. Non (*poursuivez*)
98. Refus (*poursuivez*)

[Si QA7 = 1] A8. Êtes-vous membre d'une Première Nation, un(e) Métis(se) ou un(e) Inuit(e)?

1. Première Nation (*poursuivez*)
2. Métis (*poursuivez*)
3. Inuit (*poursuivez*)
4. Autre (*poursuivez*)
98. Refus (*poursuivez*)

[Si QA8 = 1] A9. Habitez-vous présentement dans une réserve?

1. Oui (*poursuivez*)
2. Non (*poursuivez*)
98. Refus (*poursuivez*)

[Si QA7=2 ou 98] A10. Vous considérez-vous comme appartenant à une minorité visible?¹⁴

¹² Cette question doit faire l'objet d'un suivi (quota).

¹³ Cette question doit faire l'objet d'un suivi (quota).

¹⁴ Cette question doit faire l'objet d'un suivi (quota).

1. Oui (*poursuivez*)
2. Non (*poursuivez*)
98. Refus (*poursuivez*)

[Base : tous]

[NOTE À L'INTERVIEWEUR : NE LISEZ PAS]

A11. Êtes-vous une personne handicapée?¹⁵

1. Oui « handicapé(e) » (*poursuivez*)
2. Non (*poursuivez*)
99. Préfère ne pas répondre (*poursuivez*)

[NOTE À L'INTERVIEWEUR : NE LISEZ PAS]

[Si QA11=1] A12. Pourriez-vous préciser la nature de votre handicap?

[PROGRAMMER NOTE: MULTIPLE RESPONSE]

1. Aveugle ou déficience visuelle
2. Coordination ou dextérité
3. Sourd(e) ou malentendant(e)
4. Mobilité
5. Troubles d'élocution
6. Problème de développement ou intellectuel
7. Problème émotionnel/psychologique/de santé mentale
8. Douleurs chroniques
9. Autre [PRÉCISEZ]
99. Préfère ne pas répondre (*poursuivez*)

[Base : tous]

A13. Laquelle des réponses suivantes correspond le mieux à votre situation des six derniers mois?¹⁶

¹⁵ Cette question doit faire l'objet d'un suivi (quota).

[UNE SEULE RÉPONSE]

1. Employé(e) ou travailleur(se) autonome
2. Aux études ou en formation
3. Employé(e) ou travailleur(se) autonome et aux études ou en formation
4. Parent au foyer à plein temps
5. Sans emploi
6. Autre (p. ex. en congé de maternité ou ne travaillant pas pour raison de santé)
88. Ne sait pas (*poursuivez*)
98. Refus (*poursuivez*)

SECTION B : PARTICIPATION AUX ÉLECTIONS

[Base : tous]

B1. À chaque élection, un grand nombre de personnes ne votent pas ou ne peuvent pas voter pour diverses raisons. Si vous considérez les différentes élections qui ont eu lieu depuis que vous avez le droit de vote, estimez-vous n'avoir voté à aucune élection, avoir voté à certaines d'entre elles, à la plupart d'entre elles ou à toutes les élections? **[Note à l'intervieweur : Si le(la) répondant(e) le demande, la question s'applique tant aux élections fédérales, provinciales et municipales, qu'aux élections dans le pays d'origine du(de la) répondant(e)]**

1. Aucune
2. Certaines
3. La plupart
4. Toutes
88. Ne sait pas ou ne se souvient pas
98. Refus

[Base : tous]

B2. Avez-vous voté lors de la dernière élection fédérale qui a eu lieu le 19 octobre 2015?

1. Oui
2. Non
88. Ne sait pas ou ne se souvient pas

¹⁶ Cette question doit faire l'objet d'un suivi (quota).

98. Refus

[Base : tous]

B3. Au cours des 12 derniers mois, avez-vous utilisé le service d'inscription en ligne d'Élections Canada pour vérifier, mettre à jour ou remplir votre inscription en ligne?

1. Oui

2. Non

88. Ne sait pas ou ne se souvient pas

98. Refus

[Base : tous]

B4. Lors de cette élection fédérale, avez-vous reçu une carte d'information de l'électeur d'Élections Canada par la poste?

1. Oui

2. Non

88. Ne sait pas ou ne se souvient pas

98. Refus

[Base : tous]

B5. En plus de voter en personne au bureau de vote le jour de l'élection, de quelles autres façons est-il possible de voter lors d'une élection fédérale?

[PROGRAMMER NOTE: Precode list]

[NOTE À L'INTERVIEWEUR : NE LISEZ PAS] [Cochez toutes les options dont se souvient le(la) répondant(e)]

1. Par la poste

2. Au bureau de vote par anticipation

3. Au bureau local d'Élections Canada (directeur du scrutin d'EC)

88. Ne sait pas ou ne se souvient pas

98. Refus

B6. **[SI B2=1]** Et de quelle façon avez-vous choisi de voter lors de la récente élection fédérale canadienne qui a eu lieu le 19 octobre?

1. Au bureau de vote le jour de l'élection

2. Par la poste

3. Au bureau de vote par anticipation

4. Au bureau local d'Élections Canada

88. Ne sait pas ou ne se souvient pas

98. Refus

[Base : tous]

B7. À votre avis, les affirmations suivantes sont-elles vraies ou fausses dans le cas d'une élection fédérale?

LISEZ DANS UN ORDRE ALÉATOIRE

	1. Vrai	2. Faux	88. Ne sait pas	98. Refus	99. Sans objet
Pour voter, vous devez présenter une preuve d'identité					
Pour voter, vous devez présenter une preuve d'adresse					
Vous pouvez voter en ligne					

[Base : tous]

B8. Dans l'ensemble, quel était votre niveau d'intérêt pour la dernière élection fédérale? Étiez-vous « Pas du tout intéressé(e) », « Pas très intéressé(e) », « Plutôt intéressé(e) » ou « Très intéressé(e) »?

Pas du tout intéressé(e)	Pas très intéressé(e)	Plutôt intéressé(e)	Très intéressé(e)	Ne sait pas	Refus
1	2	3	4	88	98

[Base : tous]

B9. Jusqu'à quel point vous intéressez-vous à la politique canadienne? Diriez-vous que vous êtes « Pas du tout intéressé(e) », « Pas très intéressé(e) », « Plutôt intéressé(e) ou « Très intéressé(e) »?

Pas du tout intéressé(e)	Pas très intéressé(e)	Plutôt intéressé(e)	Très intéressé(e)	Ne sait pas	Refus
1	2	3	4	88	98

Questions sur les obstacles

Pour votants et non-votants

[Base : tous]

B10

Pour chacun des énoncés suivants, veuillez indiquer s'il était « très difficile », « plutôt difficile », « plutôt facile » ou « très facile » d'obtenir l'information dont vous aviez besoin. **[NOTE À L'INTERVIEWEUR : RÉPÉTEZ L'ÉCHELLE AU BESOIN. SI LE(LA) RÉPONDANT(E) HÉSITE, RÉPÉTEZ L'ÉCHELLE. NE LISEZ PAS LES CODES 5, 88 ET 98.]**

B10_A. En réfléchissant à la dernière élection, dans quelle mesure était-il difficile ou facile d'obtenir de l'information sur les façons de s'inscrire pour voter?

Très difficile	Plutôt difficile	Plutôt facile	Très facile	Je n'ai pas cherché l'information	Ne sait pas	Refus
1	2	3	4	5	88	98

B10_B. **[NE POSEZ PAS LA QUESTION SI B6=2]** Dans quelle mesure était-il difficile ou facile de savoir où aller voter? **[AU BESOIN : Est-ce que cela était « très difficile », « plutôt difficile », « plutôt facile » ou « très facile ».]**

Très difficile	Plutôt difficile	Plutôt facile	Très facile	Je n'ai pas cherché l'information	Ne sait pas	Refus
1	2	3	4	5	88	98

[Base : tous]

B10_C. Dans quelle mesure était-il difficile ou facile de savoir quand voter? [AU BESOIN : Est-ce que cela était « très difficile », « plutôt difficile », « plutôt facile » ou « très facile ».]

Très difficile	Plutôt difficile	Plutôt facile	Très facile	Je n'ai pas cherché l'information	Ne sait pas	Refus
1	2	3	4	5	88	98

[Base : tous]

B10_D. Dans quelle mesure était-il difficile ou facile d'obtenir l'information sur les différentes façons de voter? [AU BESOIN : Est-ce que cela était « très difficile », « plutôt difficile », « plutôt facile » ou « très facile ».]

Très difficile	Plutôt difficile	Plutôt facile	Très facile	Je n'ai pas cherché l'information	Ne sait pas	Refus
1	2	3	4	5	88	98

[Base : tous]

B10_E. Dans quelle mesure était-il difficile ou facile de se renseigner sur les candidats et les partis politiques pour savoir pour qui voter dans votre circonscription? [AU BESOIN : Est-ce que cela était « très difficile », « plutôt difficile », « plutôt facile » ou « très facile ».]

Très difficile	Plutôt difficile	Plutôt facile	Très facile	Je n'ai pas cherché l'information	Ne sait pas	Refus
1	2	3	4	5	88	98

Répondant(e)s qui ont voté

B11 [SI B2=1]

B11_A. [SI B2=1 ET B6 N'ÉGALE PAS 2] Dans quelle mesure était-il difficile ou facile de vous rendre au lieu de vote? [AU BESOIN : Est-ce que cela était « très difficile », « plutôt difficile », « plutôt facile » ou « très facile ».]

Très difficile	Plutôt difficile	Plutôt facile	Très facile	Ne sait pas	Refus
1	2	3	4	88	98

B11_B. [SI B2=1] Dans quelle mesure était-il difficile ou facile de présenter une preuve d'identité et d'adresse? [AU BESOIN : Est-ce que cela était « très difficile », « plutôt difficile », « plutôt facile » ou « très facile ».]

Très difficile	Plutôt difficile	Plutôt facile	Très facile	Ne sait pas	Refus
1	2	3	4	88	98

B11_C. [SI B2=1 ET B11_B=1 ou 2]. Est-ce que c'était le fait de présenter une preuve d'identité ou bien une preuve d'adresse qui a été difficile?

1. Mon adresse
 2. Mon identité
 3. Les deux
88. Ne sait pas
98. Refus

B11_D. [SI A11=1 ET B6 N'ÉGALE PAS 2]. Dans quelle mesure l'accès au bureau de vote était-il difficile ou facile? [AU BESOIN : Est-ce que cela était « très difficile », « plutôt difficile », « plutôt facile » ou « très facile ».]

Très difficile	Plutôt difficile	Plutôt facile	Très facile	Ne sait pas	Refus
1	2	3	4	88	98

B11_E. [SI B6=2] Dans quelle mesure a-t-il été difficile ou facile de remplir et de retourner votre bulletin par la poste? [AU BESOIN : Est-ce que cela était « très difficile », « plutôt difficile », « plutôt facile » ou « très facile ».]

Très difficile	Plutôt difficile	Plutôt facile	Très facile	Ne sait pas	Refus
1	2	3	4	88	98

Répondant(e)s qui n'ont pas voté

B12 [SI B2=2, 88 ou 98]

B12_A. [SI B2=2] Si vous aviez voté, dans quelle mesure cela aurait-il été difficile ou facile de vous rendre au bureau de vote? Est-ce que cela aurait été « très difficile », « plutôt difficile », « plutôt facile » ou « très facile »?

Très difficile	Plutôt difficile	Plutôt facile	Très facile	Ne sait pas	Refus
1	2	3	4	88	98

B12_B. **[Si B2=2]** Dans quelle mesure aurait-il été difficile ou facile de fournir une preuve d'identité et d'adresse? [AU BESOIN : Est-ce que cela aurait été « très difficile », « plutôt difficile », « plutôt facile » ou « très facile »?]

Très difficile	Plutôt difficile	Plutôt facile	Très facile	Ne sait pas	Refus
1	2	3	4	88	98

B12_C. **[Si B2=2 ET B12_B = 1 ou 2]**. Est-ce le fait de présenter une preuve d'identité ou bien une preuve d'adresse qui aurait été difficile?

1. Mon adresse
 2. Mon identité
 3. Les deux
88. Ne sait pas
98. Refus

B12_D. **[Si B2=2 ET A11=1]**. Dans quelle mesure l'accès au bureau de vote aurait-il été difficile ou facile? [AU BESOIN : Est-ce que cela aurait été « très difficile », « plutôt difficile », « plutôt facile » ou « très facile »?]

Très difficile	Plutôt difficile	Plutôt facile	Très facile	Ne sait pas	Refus
1	2	3	4	88	98

[Base : tous]

B13. Lors de la dernière élection, est-ce qu'un parti politique ou un candidat vous a contacté(e)?

1. Oui
 2. Non
88. Ne sait pas ou ne se souvient pas
98. Refus

B14. **[Si B13=1]**. Comment avez-vous été contacté(e)? **[LISEZ LA LISTE – COCHEZ TOUTES LES RÉPONSES QUI S'APPLIQUENT]**

	1. Oui	2. Non	88. Ne sait pas	98. Refus	99. Sans objet
À la maison lors de visites porte-à-porte					
Sur la rue ou dans un lieu public					
Par téléphone, de vive voix					
Par téléphone, au moyen d'un appel automatisé					
Par courriel					
Par les médias sociaux (p. ex., Facebook, Twitter)					

[Base : tous]

B15. Au cours de la dernière élection, est-ce que l'une des personnes ou l'un des groupes suivants vous ont encouragé(e) à voter? **[Programmer ordre aléatoire A – I]**

	1. Oui	2. Non	88. Ne sait pas	98. Refus	99. Sans objet
a. Votre famille, à l'exception de votre conjoint(e) de fait ou de votre époux(se). Par exemple, vos parents ou vos frères et sœurs					
b. Vos amis ou vos pairs					
c. Votre époux(se) ou conjoint(e) de fait					
d. Un(e) enseignant(e) ou professeur(e)					

e. Les médias					
f. Des politiciens, un parti ou un candidat					
h. Une organisation communautaire, environnementale ou sociale					
i. [Si A7=1] Une organisation autochtone					
j. [Si A13=2 OU 3] Une organisation étudiante					
k. [Si A10=1] Une organisation représentant un groupe culturel ou ethnique					
l. [Si A11=1] Une organisation représentant les personnes handicapées					
m. Autre					

SECTION C : PARTICIPATION POLITIQUE

[Base : tous]

C1. J'aimerais maintenant vous poser quelques questions sur votre niveau d'engagement à l'égard des enjeux d'actualité. Au cours des 12 derniers mois, avez-vous fait l'une des choses suivantes?

[NOTE À L'INTERVIEWEUR : CETTE SECTION CONCERNE LE COMPORTEMENT GÉNÉRAL, IL N'EST PAS NÉCESSAIRE QU'IL Y AIT UN LIEN AVEC L'ÉLECTION]

ORDRE ALÉATOIRE

	1. Oui	2. Non	88. Ne sait pas	98. Refus	99. Sans objet
a. Écrire une lettre ou un courriel à un journal					
b. Écrire un commentaire en ligne dans un blogue, un groupe de discussion ou un article					
c. Assister à une assemblée publique sur un enjeu local					
d. Communiquer directement avec un politicien pour lui donner votre point de vue sur une question					
e. Prendre part à une manifestation ou à une marche de protestation					
f. Signer une pétition					
g. Recueillir ou faire des dons pour soutenir une cause					
h. Acheter ou boycotter des produits pour des raisons politiques, environnementales ou éthiques					
i. Porter un t-shirt, un bracelet ou un macaron pour soutenir une cause					
j. Faire une recherche d'information en ligne sur des questions politiques ou des enjeux publics					

k. Utiliser les médias sociaux pour échanger de l'information ou du contenu politique					
l. Suivre un débat des chefs durant la campagne électorale					
m. Afficher une enseigne pour un parti ou un candidat pendant la campagne électorale					
n. Participer à une activité organisée par un parti ou un candidat pendant la campagne électorale					
o. Assister à une séance d'information pour savoir comment s'inscrire et voter lors de l'élection					

SECTION D : PARTICIPATION CIVIQUE

[Base : tous]

D1. Au cours des 12 derniers mois, avez-vous fait du bénévolat au sein d'une organisation?

1. Oui

2. Non

88. Ne sait pas ou ne se souvient pas

98. Refus

[Si QD1 = 1] D2. Ce travail bénévole a-t-il été fait pour un parti politique ou un candidat?

1. Oui

2. Non

88. Ne sait pas ou ne se souvient pas

98. Refus

SECTION E : FRÉQUENTATION DES MÉDIAS

[Base : tous]

[Programmer note: Precode list]

E1. Pour l'élection fédérale du 19 octobre, quelle a été votre **principale** source d'information concernant l'élection?

[Note à l'intervieweur : NE LISEZ PAS. Si le(la) répondant(e) dit consulter les médias, demandez-lui lesquels? Si le(la) répondant(e) dit consulter Internet, demandez-lui quelles sortes de sites? (options 1, 5, 6 et 8)]

1. Élections Canada (publicité, médias sociaux, etc.)
2. Carte d'information de l'électeur
3. Journal/magazine
4. Télévision
5. Site Web d'un média, blogue ou autre source Web
6. Site de réseautage social (Facebook, Twitter, YouTube, etc.)
7. Gouvernement
8. Site Web d'un parti politique
9. Radio
10. Famille ou amis
11. Courrier (général)
12. Dépliants de candidats reçus par la poste
77. Autre
88. Ne sait pas ou ne se souvient pas
98. Refus

SECTION F : ATTITUDE GÉNÉRALE À L'ÉGARD DE LA POLITIQUE, DE LA DÉMOCRATIE ET DE LA VIE CIVIQUE

[Base : tous]

F1. Dans l'ensemble, dans quelle mesure êtes-vous satisfait(e) de la vie démocratique au Canada? Êtes-vous tout à fait insatisfait(e), plutôt insatisfait(e), plutôt satisfait(e) ou tout à fait satisfait(e)?

Tout à fait insatisfait(e)	Plutôt insatisfait(e)	Plutôt satisfait(e)	Tout à fait satisfait(e)	Ne sait pas	Refus
1	2	3	4	88	98

[Base : tous]

F2. Veuillez me dire si vous n'êtes pas du tout d'accord ou si vous êtes plutôt en désaccord, plutôt d'accord ou tout à fait d'accord avec les affirmations suivantes.

ORDRE ALÉATOIRE

	1. Pas du tout d'accord	2. Plutôt en désaccord	3. Plutôt d'accord	4. Tout à fait d'accord	88. Ne sait pas	98. Refus
a. Parfois, la politique et le gouvernement semblent si compliqués qu'une personne comme moi ne peut pas vraiment comprendre ce qui se passe.						
b. Tous les partis politiques sont du pareil au même; il n'y a pas vraiment de choix.						
c. Je ne pense pas que le gouvernement se soucie de ce que pensent les gens comme moi.						
d. J'estime qu'en votant, je peux contribuer à changer les choses						
e. Il est facile et commode de voter lors d'une élection fédérale.						
f. Il y a au moins un parti politique qui parle d'enjeux qui sont importants pour moi.						

[Base : tous]

[PROGRAMMER NOTE: Rotate order of F3 and F4]

F3. Que pensez-vous des politiciens en général? Utilisez une échelle de zéro à cent. Zéro signifie que vous les percevez très négativement, et cent, que vous les percevez très positivement. Vous pouvez choisir n'importe quel nombre de 0 à 100.

_____ **[USE A NUMERIC BOX AND FORCE SCALE WITHIN NUMBER BOX]**

F4. Que pensez-vous des partis politiques? Utilisez une échelle de zéro à cent. Zéro signifie que vous les percevez très négativement, et cent, que vous les percevez très positivement. Vous pouvez choisir n'importe quel nombre de 0 à 100.

_____ **[USE A NUMERIC BOX AND FORCE SCALE WITHIN NUMBER BOX]**

[Base : tous]

F5. **[PROGRAMMER NOTE: SPLIT SAMPLE of A and B].**

A. Les gens ont différents points de vue concernant le vote. Pour certains, voter est un CHOIX. Ils se sentent libres de voter ou de ne pas voter lors d'une élection selon ce qu'ils ressentent au sujet des candidats et des partis. Pour d'autres, le vote est un DEVOIR. Ils se sentent l'obligation de voter, peu importe ce qu'ils ressentent au sujet des candidats et des partis. Pour vous personnellement, le vote est-il D'ABORD ET AVANT TOUT un choix ou un devoir?

1. Un devoir
2. Un choix
88. Ne sait pas ou ne se souvient pas
98. Refus

B. Les gens ont différents points de vue concernant le vote. Pour certains voter est un DEVOIR. Ils se sentent l'obligation de voter, peu importe ce qu'ils ressentent au sujet des candidats et des partis. Pour d'autres, voter est un CHOIX. Ils se sentent libres de voter ou de ne pas voter lors d'une élection selon ce qu'ils ressentent au sujet des candidats et des partis. Pour vous personnellement, le vote est-il D'ABORD ET AVANT TOUT un devoir ou un choix?

- 1. Un choix
- 2. Un devoir
- 88. Ne sait pas ou ne se souvient pas
- 98. Refus

SECTION G : SOCIALISATION POLITIQUE

[Base : tous]

G1. Lorsque vous étiez jeune, à quelle fréquence parliez-vous de politique ou du gouvernement à la maison?

- 1. Jamais
- 2. Parfois
- 3. Souvent
- 88. Ne sait pas ou ne se souvient pas
- 98. Refus
- 99. Sans objet

[Base : tous]

G2. . Et maintenant, à quelle fréquence parlez-vous de politique ou du gouvernement avec les personnes ou les groupes suivants :

[NOTE À L'INTERVIEWEUR : LISEZ LA LISTE]

	1. Jamais	2. Parfois	3. Souvent	88. Ne sait pas	98. Refus	99. Sans objet
Votre époux(se) ou conjoint(e) de fait						
Vos amis						
Votre famille						
[SI A13=1 ou 3] Vos collègues						
[SI A13=2 ou 3] Vos camarades de classe						

[Base : tous]

G3. Savez-vous si votre époux(se) ou conjoint(e) a voté à l'élection fédérale du 19 octobre?

1. Oui, il(elle) a voté

2. Non, il(elle) n'a pas voté

88. Ne sait pas

98. Refus

99. Sans objet

[Base : tous]

G4. Selon vous, combien de personnes ont voté dans chacun des groupes suivants?

	1. La plupart	2. Plusieurs	3. Quelques-uns	4. Aucun	98. Refus	99. Sans objet
Vos amis intimes						
Votre famille						
[SI A13=1 ou 3] Vos collègues						
[SI A13=2 ou 3] Vos camarades de classe						

SECTION H : INSTRUCTION CIVIQUE

[Base : tous]

H1. À l'école secondaire, avez-vous suivi des cours sur les systèmes de gouvernement ou sur la politique?

1. Oui

2. Non

88. Ne sait pas ou ne se souvient pas

98. Refus

[Base : tous]

H2. Avez-vous participé à une simulation d'élections à l'école primaire ou secondaire, par exemple Vote étudiant?

[NOTE AUX INTERVIEWEURS : Si le(la) répondant(e) vous pose la question, expliquez qu'il s'agit d'un programme en vigueur lors d'élections fédérales, provinciales ou municipales, et qui permet aux étudiants de voter pour les véritables candidats qui s'y présentent dans le cadre d'une élection simulée organisée dans leur école. Si le(la) répondant(e) vous pose la question, soulignez qu'il ne s'agit pas ici de l'élection d'un conseil étudiant.]

1. Oui

2. Non

88. Ne sait pas ou ne se souvient pas

98. Refus

SECTION I : CONNAISSANCES POLITIQUES

Dans le but de connaître les aspects de la vie gouvernementale qui sont les plus familiers aux Canadiens, nous souhaitons vous poser quelques questions sur le fonctionnement du gouvernement et sur celui des élections. Si vous ne connaissez pas la réponse, dites-le et nous passerons à la suivante.

[Base : tous]

I1. Quel parti a remporté le plus grand nombre de sièges lors de l'élection fédérale du 19 octobre?

[Zone de texte]

88. Ne sait pas

98. Refus

[Base : tous]

I2. De quel ordre de gouvernement relève d'abord l'éducation - fédéral, provincial ou municipal?

1. Fédéral

2. Provincial

3. Municipal

88. Ne sait pas

98. Refus

[Base : tous]

I3. De quel ordre de gouvernement relève d'abord l'assurance emploi - fédéral, provincial ou municipal?

1. Fédéral

2. Provincial

3. Municipal

88. Ne sait pas

98. Refus

[Base : tous]

14. Quel est le nom du premier ministre de votre **[Si A5=1, 2, 3, 4, 5, 6, 7, 8, 9 ou 10, programmer « province ».**
Si A5=11, 12 ou 13, programmer « territoire »]?

Zone de texte

88. Ne sait pas

98. Refus

[PROGRAMMER NOTE: PROGRAM PRE-CODED LIST]

[NOTE À L'INTERVIEWEUR : NE LISEZ PAS LA LISTE. Si la réponse ressemble beaucoup à une option de la liste sans être exactement la même, inscrivez la réponse sous « Autre ».]

Liste précodée

Alberta	Rachel Notley
Colombie-Britannique	Christy Clark
Manitoba	Greg Selinger
Terre-Neuve-et-Labrador	Paul Davis
Nouveau-Brunswick	Brian Gallant
Nouvelle-Écosse	Stephen McNeil
Ontario	Kathleen Wynne
Î.-P.-É.	Wade MacLauchlan
Québec	Philippe Couillard
Saskatchewan	Brad Wall
Nunavut	Peter Taptuna
Territoires du Nord-Ouest	Robert (Bob) McLeod
Yukon	Darrell Pasloski

[Base : tous]

15. Voici maintenant une question au sujet d'une personnalité publique : David Cameron. Quel poste ou quelles fonctions politiques celui-ci occupe-t-il maintenant?

[Zone de texte]

88. Ne sait pas

98. Refus

SECTION J : VOLET SOCIODÉMOGRAPHIQUE

Enfin, j'aimerais vous poser quelques questions à des fins statistiques seulement.

[Base : tous]

J1. Quelle est la première langue que vous avez apprise et que vous comprenez toujours?

[Liste précodée]

[Note à l'intervieweur : NE LISEZ PAS]

1. Anglais
2. Français
3. Autre
98. Refus

[Base : tous]

J2. Êtes-vous né(e) au Canada?

1. Oui
2. Non
98. Refus

[Base : tous]

J3. Quel niveau d'instruction avez-vous atteint?

[PROGRAMMER NOTE: Precode list]

[NOTE À L'INTERVIEWEUR : NE LISEZ PAS À MOINS QUE LE(LA) RÉPONDANT(E) POSE DES QUESTIONS]

1. Niveau inférieur à la 12e année
2. Niveau secondaire
3. Un peu d'études collégiales ou d'études commerciales
4. Collège ou études commerciales
5. Un peu d'études universitaires
6. Diplôme universitaire (BA, MA, doctorat)
98. Refus

[Base : tous]

J4. Quel est votre état civil?

[NOTE À L'INTERVIEWEUR : NE LISEZ PAS]

1. Célibataire, jamais marié(e)
2. Marié(e)
3. Conjoint(e) de fait
4. Séparé(e)
5. Divorcé(e)
6. Veuf(ve)
98. Refus

J5a. **[SI QJ4=2 ou 3]** Êtes-vous locataire ou propriétaire?

1. Locataire
2. Propriétaire
98. Refus

J5b. **[SI QJ4=1, 4, 5, 6 OU 98]** Laquelle des situations suivantes correspond le mieux à la vôtre?

1. Je vis chez mes parents.
2. Je loue un logement.
3. Je vis dans ma propre maison. (Si le(la) répondant(e) le demande, cela comprend les condominiums ou les maisons en rangée)
4. Je suis colocataire d'un logement.
5. J'habite une résidence collégiale ou universitaire sur le campus.
6. Autre (précisez : _____)
98. Refus

[Posez cette question si QJ5b = 2,3,4,5,6 ou 98] J6. Dans laquelle des fourchettes suivantes se situe votre revenu personnel de 2014, avant impôts? **[PROGRAMMER SEULEMENT POUR ITAO** : Indiquez-le-moi dès que j'atteins votre fourchette.]

1. Moins de 20 000 \$
2. 20 000 \$ à moins de 40 000 \$
3. 40 000 \$ à moins de 60 000 \$
4. 60 000 \$ à moins de 80 000 \$
5. 80 000 \$ à moins de 100 000 \$
6. 100 000 \$ et plus
88. Ne sait pas ou ne se souvient pas
98. Refus

[Posez cette question si QJ4 = 2,3 OU si QJ5b=1] J7. Dans laquelle des fourchettes suivantes se situe le revenu total de votre ménage en 2014, avant impôts? **[PROGRAM FOR CATI ONLY**: Indiquez-le-moi dès que j'atteins votre fourchette.]

1. Moins de 20 000 \$
2. 20 000 \$ à moins de 40 000 \$
3. 40 000 \$ à moins de 60 000 \$
4. 60 000 \$ à moins de 80 000 \$
5. 80 000 \$ à moins de 100 000 \$
6. 100 000 \$ et plus
88. Ne sait pas ou ne se souvient pas
98. Refus

[Base : tous]

J8. Combien de fois avez-vous déménagé au cours des 12 derniers mois? Un déménagement est un changement de lieu d'habitation, y compris pour fréquenter le collège ou l'université.

1. Nombre de déménagements : _____ **[Programmeur : min 1, max 10]**
2. Aucun déménagement
88. Ne sait pas ou ne se souvient pas
98. Refus

[SI J8=1] J9. En ce qui concerne la dernière fois où vous avez déménagé au cours des 12 derniers mois,

où avez-vous déménagé? Est-ce que c'était...?

1. Dans la même ville
 2. Dans une autre ville dans la même province
 3. Dans une autre province
 4. Dans un autre pays
98. Refus

[Base : tous]

J10. Avez-vous des enfants, que ce soit les vôtres ou les enfants de votre conjoint(e)?

1. Oui
 2. Non
98. Refus

[Base : tous]

J11. Au cours des 12 derniers mois, avez-vous contacté ou êtes-vous allé(e) dans un bureau du gouvernement, par exemple, un bureau de Service Canada ou un bureau du gouvernement provincial?

1. Oui
 2. Non
98. Refus

J12. **[SI J11=1]**. Sur une échelle de 0 à 10, comment évalueriez-vous votre expérience avec le bureau du gouvernement? La note 0 signifie que l'expérience a été très négative et la note 10, qu'elle a été très positive.

Je vous remercie d'avoir pris part à l'enquête.

The first part of the document discusses the importance of maintaining accurate records in a laboratory setting. It emphasizes the need for clear labeling and organization of samples and equipment. The second part details the procedures for handling hazardous materials, including the use of personal protective equipment (PPE) and proper disposal methods. The third part covers the calibration and maintenance of laboratory instruments to ensure the accuracy and reliability of experimental results. The final part of the document provides a checklist for safety protocols and emergency procedures, ensuring that all personnel are well-informed and prepared for any potential incidents.