

**Le changement générationnel :  
Évolution du déclin de la participation électorale des jeunes**

Préparée pour Élections Canada

Peter Loewen, Ph. D.  
Université de Toronto/Loewen FRM Inc.

Le 30 novembre 2013

## Contexte

En 2008, André Blais et moi avons mené une étude sur la participation électorale des jeunes, à la demande d'Élections Canada. Cette étude, intitulée « Participation électorale des jeunes au Canada », a par la suite été mise à jour en janvier 2011, avant l'élection générale fédérale de mai 2011. Le taux de participation par cohorte pour chaque élection tenue entre 1965 et 2008 (sauf celle de 1972) a été estimé à partir des données des Études électorales canadiennes.

Cette mise à jour tient compte de l'élection de mai 2011. Elle se divise en deux parties. La première contient une nouvelle analyse des estimations de taux de participation par cohorte et par élection. La deuxième comprend quatre figures illustrant les principales constatations et les tendances issues de l'analyse. Ces figures seront utiles aux chercheurs et aux autres intervenants pour illustrer le déclin de la participation électorale des jeunes au Canada et les tendances connexes.

### 1. Analyse actualisée de la participation par cohorte et par élection

Le tableau 1 contient les nouvelles estimations du taux de participation par cohorte et par élection. Les cohortes sont déterminées par la première élection à laquelle les électeurs ont eu le droit de voter. Chaque cellule présente la probabilité qu'un électeur vote en fonction de sa cohorte et de l'élection. Comme dans les études précédentes, les résultats découlent d'une régression logistique dans laquelle le taux de participation électorale est présenté comme étant une fonction de la première élection à laquelle un électeur a pu voter (ce que l'on appelle sa « cohorte »), de l'élection, de l'âge de l'électeur et du carré de l'âge de l'électeur<sup>1</sup>. Les résultats sont pondérés en fonction du taux de participation réel à chaque élection. Les résultats complets de la régression sont présentés dans le tableau 2.

---

<sup>1</sup> Les résultats présentés dans le tableau 1 correspondent de près aux estimations précédentes. Il convient toutefois d'attirer l'attention sur deux points : en général, les estimations diffèrent légèrement des estimations précédentes, en raison des données provenant de l'élection de 2011 et de la ré-estimation économétrique, et les estimations pour les cohortes les plus jeunes, notamment celles de 2006 et de 2008, semblent plus élevées que les précédentes.

**Tableau 1 : Estimations de la participation par cohorte et par élection**

	1965	1968	1974	1979	1980	1984	1988	1993	1997	2000	2004	2006	2008	2011
<b>Cohorte</b>														
1965	66	69	68	77	70	79	82	83	78	77	75	77	73	73
1968		71	71	79	73	81	84	85	81	80	78	80	77	78
1972			61	71	64	73	77	80	74	73	71	73	71	72
1974			56	67	59	70	74	77	72	70	69	71	69	69
1979				61	53	64	69	73	67	66	64	67	64	65
1980					49	61	67	71	64	63	62	65	62	63
1984						57	62	67	60	59	58	61	58	60
1988							54	59	52	52	51	54	51	53
1993								54	48	47	46	50	47	49
1997									42	41	41	44	42	44
2000										35	35	38	36	38
2004											34	38	36	38
2006												46	43	46
2008													27	29
2011														35

Ce tableau contient les estimations du taux de participation de chaque cohorte, pour chaque élection fédérale tenue entre 1965 et 2011, sauf celle de 1972. Les cohortes sont déterminées par la première élection à laquelle les électeurs ont eu le droit de voter.

**Tableau A2 : Probabilité de voter à une élection fédérale par âge, par cohorte et par élection**

	Coef.	Erreur type	z	P>z
Âge	0,03	0,00	6,95	0,00
Âge au carré	0,00	0,00	-7,43	0,00
Cohorte de 1965	-0,20	0,06	-3,24	0,00
Cohorte de 1968	-0,05	0,07	-0,71	0,48
Cohorte de 1972	-0,41	0,06	-7,15	0,00
Cohorte de 1974	-0,51	0,07	-6,89	0,00
Cohorte de 1979	-0,70	0,07	-10,27	0,00
Cohorte de 1980	-0,78	0,10	-7,49	0,00
Cohorte de 1984	-0,92	0,08	-11,49	0,00
Cohorte de 1988	-1,18	0,09	-13,30	0,00
Cohorte de 1993	-1,28	0,10	-13,34	0,00
Cohorte de 1997	-1,44	0,11	-13,10	0,00
Cohorte de 2000	-1,64	0,13	-12,69	0,00
Cohorte de 2004	-1,58	0,14	-11,32	0,00
Cohorte de 2006	-1,20	0,23	-5,31	0,00
Cohorte de 2008	-1,91	0,25	-7,65	0,00
Cohorte de 2011	-1,57	0,30	-5,24	0,00
Élection de 1965	0,28	0,14	1,95	0,05
Élection de 1968	0,33	0,14	2,33	0,02
Élection de 1974	0,21	0,15	1,48	0,14
Élection de 1979	0,57	0,15	3,80	0,00
Élection de 1980	0,24	0,15	1,54	0,12
Élection de 1984	0,63	0,15	4,10	0,00
Élection de 1988	0,79	0,16	4,92	0,00
Élection de 1993	0,89	0,17	5,32	0,00
Élection de 1997	0,55	0,17	3,18	0,00
Élection de 2000	0,47	0,18	2,64	0,01
Élection de 2004	0,38	0,19	2,04	0,04
Élection de 2006	0,49	0,19	2,59	0,01
Élection de 2008	0,36	0,20	1,83	0,07
Élection de 2011	0,40	0,20	2,01	0,04
N	40 387			
Rapport de vraisemblance	-23 548			
Prob >chi2	0,00			

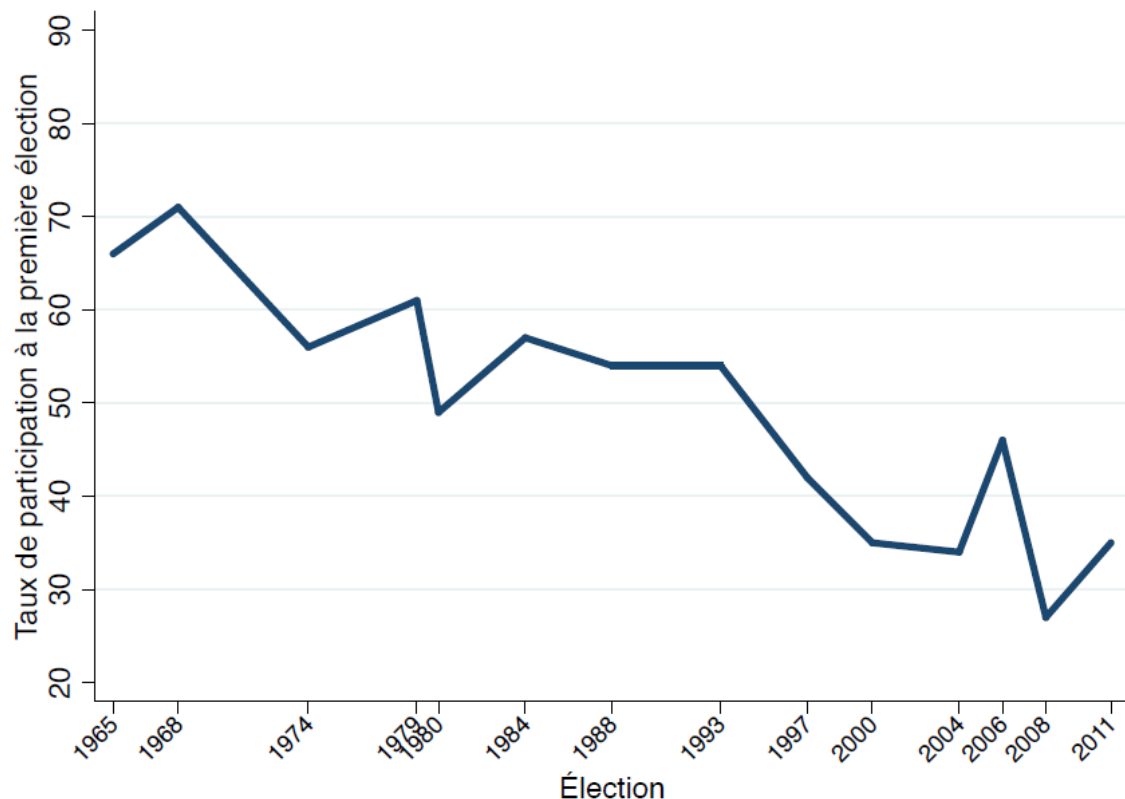
Ce tableau contient les estimations économétriques sur lesquelles est fondé le tableau 1. Les données sont tirées des Études électorales canadiennes de 1965, 1968, 1974, 1979, 1984, 1988, 1993, 1997, 2000, 2004, 2006, 2008 et 2011. La variable dépendante est le fait d'avoir voté (1) ou de ne pas avoir voté (0) à une élection. Il s'agit d'un modèle de régression logistique. Les variables relatives aux cohortes désignent les élections auxquelles les répondants ont eu le droit de voter pour la

Analyse actualisée de la participation électorale des cohortes – Loewen – 4  
30 novembre 2013

première fois. Ces coefficients correspondent donc à l'effet d'une cohorte sur le taux de participation global. Les variables relatives aux élections indiquent l'effet d'une élection sur le taux de participation, selon la cohorte.

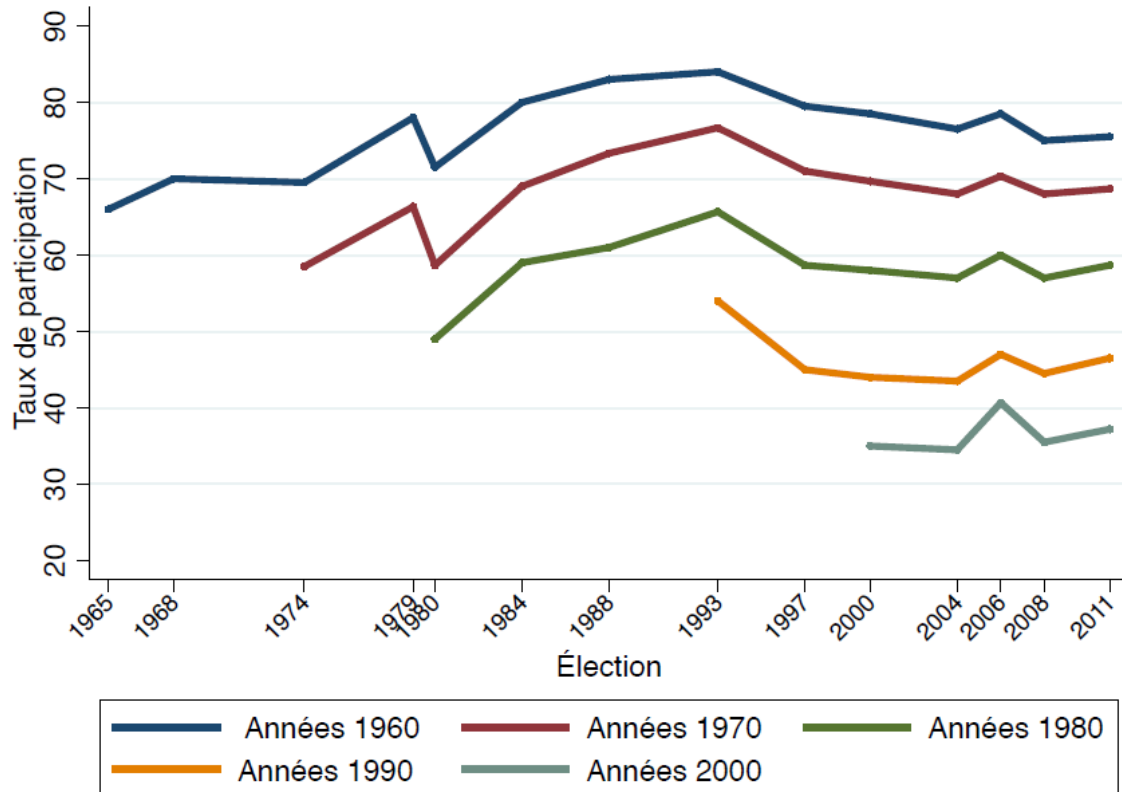
## 2. Figures

Cette section comprend quatre figures reprenant les données ci-dessus. Ces figures visent à présenter de façon claire et simple les principales constatations qui se dégagent du tableau 1.



**Figure 1. Taux de participation des électeurs qui votent pour la première fois, de 1965 à 2011**

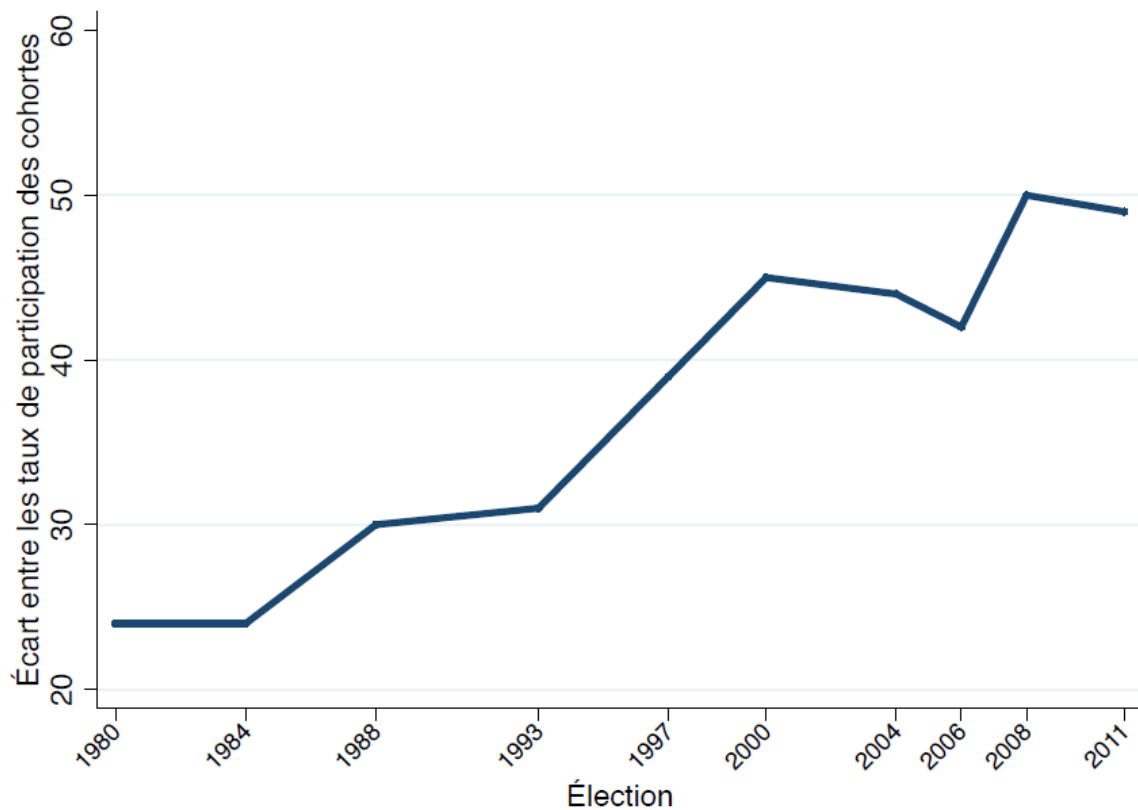
Cette figure montre le taux de participation estimatif des électeurs qui pouvaient voter pour la première fois, pour chaque élection tenue entre 1965 et 2011 (sauf celle de 1972). On y constate une forte tendance à la baisse de ce taux de participation lors des 50 dernières années. Ce taux a atteint un sommet de 71 % en 1968. La moyenne des quatre dernières élections est de 36 %. La figure est utile pour illustrer le déclin de la participation des électeurs qui ont pu voter pour la première fois lors des élections les plus récentes.



**Figure 2. Taux de participation électorale moyen par cohorte, de 1965 à 2011**

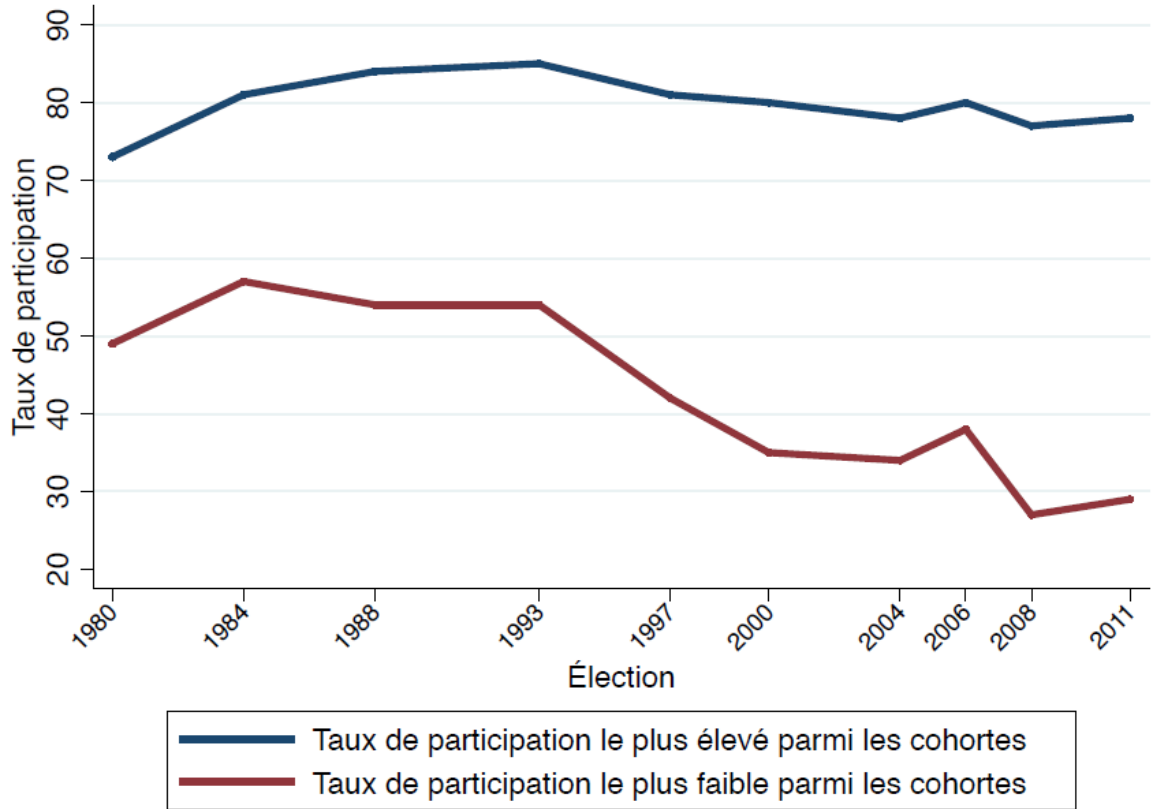
Cette figure représente les taux de participation estimatifs moyens des cohortes d'une même décennie, pour chaque élection tenue entre 1965 et 2011 (sauf celle de 1972). Par exemple, la cohorte des années 1960 regroupe toutes celles qui ont obtenu le droit de voter au cours de cette décennie. Le taux de participation moyen correspond à la moyenne simple des taux de participation estimatifs de toutes les cohortes d'une décennie. La ligne bleue, dans le haut de la figure, représente les cohortes des années 1960; la ligne rouge, les cohortes des années 1970; la ligne verte, les cohortes des années 1980; la ligne orange, les cohortes des années 1990 et la ligne bleu pâle, les cohortes des années 2000.

Deux constatations se dégagent de cette figure. Premièrement, le taux de participation de toutes les cohortes a augmenté pour l'élection de 1993. Il a ensuite commencé à décliner. Deuxièmement, la variation la plus importante n'est pas celle du taux de participation des cohortes au fil du temps. C'est plutôt celle du taux de participation à la première élection, qui ne cesse de diminuer d'une cohorte à l'autre. Le taux de participation à la première élection était d'environ 70 % pour la cohorte des années 1960 et deux fois moindre pour la cohorte des années 2000. Cette figure sert surtout à illustrer le déclin du taux de participation d'une cohorte à l'autre.



**Figure 3. Écarts de participation entre les cohortes**

Cette figure montre l'écart entre les cohortes ayant le taux de participation le plus élevé et le plus faible à une élection donnée. Pour la première année de comparaison, l'écart était de 24 points de pourcentage. En 2011, il s'était creusé à 49 points de pourcentage, ce qui indique un déséquilibre croissant entre les générations en ce qui touche la participation électorale. La comparaison s'est limitée aux élections tenues depuis 1980 afin que les groupes de comparaison soient suffisamment nombreux, car aucune donnée n'existe sur la participation des cohortes plus anciennes aux premières élections de notre échantillon. Cette figure sert surtout à illustrer l'écart croissant entre les taux de participation des différentes cohortes.



**Figure 4. Taux de participation le plus faible et le plus élevé par élection**

Cette figure présente les données utilisées pour générer la figure 3. La ligne bleue correspond au taux de participation de la cohorte ayant le plus voté à une élection. La ligne rouge correspond au taux de participation de la cohorte ayant le moins voté. La grande constatation qui s'en dégage est que l'écart grandissant entre les taux de participation les plus élevés et les plus faibles n'est pas attribuable à une augmentation du taux de participation des cohortes qui votent le plus, car il n'a varié que de 8 points de pourcentage depuis 1980. En revanche, le taux de participation de la cohorte qui a le moins voté a chuté, atteignant un sommet de 57 points de pourcentage en 1984 et un creux de 27 points de pourcentage en 2008. Cet écart grandissant est donc attribuable à une augmentation de l'abstention plutôt qu'à une augmentation de la participation. Cette figure sert surtout à illustrer les causes des écarts de participation entre les différentes cohortes.